

3 - 4
1974

PORADNIK
bibliotekarza



MIESIĘCZNIK

TREŚĆ

STANISŁAW MARCZAK-OBORSKI. Wczoraj i dziś teatru polskiego . . .	65
ANNA BAŃKOWSKA. Historia teatru jako humanistyka. Rozmowa z prof. dr Zbigniewem Raszewskim	72
A. B. O teatrze dawniej i dziś — bez mitów i uprzedzeń. Rozmowa z dr Józefem Szczublewskim, historykiem teatru, dyrektorem Muzeum Teatral- nego w Warszawie	78
EDMUND MISIOLEK. Bibliografia ważniejszych teatraliów polskich XXX- lecia 1944—1973	84



P.6

INDEKS 37 342

Redaguje Kolegium. Redaktor Naczelny — ROMANA ŁUKASZEWSKA

Wydawca: Stowarzyszenie Bibliotekarzy Polskich

Adres redakcji i administracji: Warszawa, Konopczyńskiego 5/7, tel. 27-08-47

Konto PKO: Warszawa I 1-9-120056. Prenumerata roczna: 48 złotych

Cena zł 8,—. Podpisano do druku i druk ukończono w maju 1974 r. Zam. 7108/74

Nakład 11 000 egz., ark. druk. 2,5 ark. wyd. 4. Papier druk sat. V kl. 70 g. W-99

Wojskowa Drukarnia, Łódź, ul. Gdańska 130.

PORADNIK BIBLIOTEKARZA

3 - 4
293 - 294

ROK XXVI

MARZEC - KWIECIEŃ

1974

XXX-LECIE POLSKI LUDOWEJ

STANISŁAW MARCZAK-OBORSKI

Wczoraj i dziś teatru polskiego

22 lipca 1944 roku został ogłoszony w Chełmie Manifest Polskiego Komitetu Wyzwolenia Narodowego, który zapowiedział m. in. roztoczenie opieki Państwa Ludowego nad rozwojem nauki i sztuki. Niemał równocześnie powstał Resort Kultury i Sztuki, a 15 września 1944 ukazał się Dekret PKWN o zakresie działania i organizacji tego Resortu, o „pieczy nad twórczością i sztuką odtwórczą w dziedzinie... [m. in.]... teatru”.

Były to daty otwierające nowy i bogaty rozdział historii teatru polskiego, teatru, który posiadał już dawne i znaczące tradycje.

Tradycje owe sięgały wieków średnich: w *Kronice* Długosza jest mowa o uroczystościach publicznych „in theatris” już na dworze Piastów, nie są to jednak wiadomości uwierzytelnione. Pierwszy zachowany tekst, pochodzący z połowy XIII wieku, ma charakter sztuki religijnej, ponieważ w Polsce, podobnie jak w całej Europie, teatr rozwijał się w średniowieczu pod skrzydłami Kościoła. Równocześnie istniały różnorakie formy świeckich widowisk ludowych, zarówno obrzędowo-folklorystycznych, jak i zabawowych, wykonywane przez wędrowne trupy aktorów, akrobatów, śpiewaków... Najbardziej znanym, późniejszym zjawiskiem tego typu były tak zwane teatry rybałtowskie, stanowiące w pewnym sensie polski odpowiednik *commedia dell'arte*, zawodowe kompanie wesołków, posiadające własny, oryginalny repertuar, z którego wyróżniał się cykl komedii o Albertusie, żołnierzu-safandule i samochwale. Sztuki te do dzisiaj pojawiają się na afiszach.

Po wygaśnięciu działalności rybałtów, od drugiej połowy XVII wieku największą popularność osiągnęły teatry szkolne; przy kolegiach jezuickich istniało 59 takich scen, przy kolegiach pijarskich — 23. W ich repertuarze zjawiały się między innymi utwory o motywach z historii ojczyzny, co było wtedy nowością. Jeszcze wcześniej od scen konwiktowych rozwijał się teatr dworski, funkcjonujący w różnych postaciach, czasem w oparciu o domy panujące, niekiedy w rezyden-

acjach magnackich. Król Władysław IV od 1633 roku ustabilizował zespół artystów włoskich, na Zamku Królewskim w Warszawie wybudował salę teatralną, wyposażoną we wszystkie ówczesne urządzenia techniczne. Grywano tam sławne z przepychu wystawy opery religijne, mitologiczne i romansowe. Mecenasami Melpomeny bywali też następni królowie Polski. Poważną rolę w rozwoju sztuki teatru odegrały sceny dworskie zakładane w XVII i XVIII wieku przez możne rody arystokratyczne. Dorobiły się one własnego repertuaru oraz zespołów wykształconych przez świetnych profesjonalistów; największe znaczenie osiągnęły teatry Radziwiłłów w Nieświeżu i Białej oraz Rzewuskich w Podhorcach.

Istotną cezurę historyczną wyznaczył 1765 rok, kiedy to staraniem króla Stanisława Augusta otwarto w stolicy pierwszy publiczny, stały i zawodowy Teatr Narodowy, grający w języku polskim. Jego dyrektorem został wnet Wojciech Bogusławski, antreprenier, aktor, autor sztuk i wychowawca młodzieży aktorskiej, nazwany za zasługi na tych wszystkich polach „ojcem sceny narodowej”. W czasach utraty niepodległości państwowej teatr warszawski odegrał ważną rolę, stając się w pewnych okresach na terenie zaboru rosyjskiego podstawową placówką kultury ojczystej i języka. W drugiej połowie wieku XIX przeżywał on tak zwaną „epokę gwiazd”, jaśniejącą wspaniałym aktorstwem Heleny Modrzejewskiej, Alojzego Żółkowskiego (syna) — i innych. W tymże stuleciu kształtował się i umacniał byt teatrów zawodowych także w wielu innych miastach, na przykład we Lwowie, Wilnie, Poznaniu, następnie w Łodzi, Lublinie itd. W połowie wieku na jedno z czołowych miejsc wysunęła się scena krakowska, której dyrektor Stanisław Koźmian zainicjował nowatorski styl, oparty na grze zespołowej, naturalnej, wyzbytej sztucznego patosu. Kolejny etap rozwojowy, wiążący się już z ogólnoeuropejskim okresem „reformy”, datuje wybudowanie w Krakowie 1893 roku nowego gmachu teatralnego. Jego dyrektor Tadeusz Pawlikowski wprowadził na afisze dramat modernistyczny, inscenizowany w duchu narastających wówczas tendencji artystycznych. Największym twórcą tego okresu okazał się Stanisław Wyspiański, dramaturg-wizjoner i odnowiciel plastyki scenicznej. W 1913 roku powstał w Warszawie pod kierunkiem Arnolda Szyfmana Teatr Polski, najnowocześnie wyposażony i zorganizowany, utrzymujący czujne związki z aktualnym repertuarem światowym. Po odzyskaniu niepodległości w 1918 roku ustabilizowały się instytucje teatralne we wszystkich większych miastach polskich; zespół „Reduta” Juliusza Osterwy podjął szeroką działalność objazdową, popularyzując przede wszystkim wartościową dramaturgię rodzimą; silna organizacja aktorska ZASP (Związek Artystów Scen Polskich) stanęła na straży godności zawodu i jego interesów. W okresie drugiej wojny światowej, kiedy okupanci hitlerowscy planowo usiłowali rozbić i zniszczyć całe życie kulturalne — teatr polski ani na moment nie poddał się przemocy. Działał nieustannie w najtrudniejszych i najdziwniejszych postaciach, częstokroć w egzotycznych warunkach. W sumie zanotowano 180 inicjatyw, jak to: przedstawienia konspiracyjne i partyzanckie, imprezy wldowiskowe po więzieniach i obozach, a także frontowe bądź cywilne teatry emigracyjne na terenie 18 państw w czterech częściach świata.

Przedstawione w maksymalnym skrócie i tak wycinkowym wyborze fakty z przeszłości nie mogą oczywiście pomieścić całego bogactwa zjawisk i ukazać skomplikowanych warunków rozwoju sceny polskiej. Charakterystyczną jej cechą od samego zarania stanowi fakt, że oprócz funkcji rozrywkowych i kształtowania obyczajów — podejmowała zawsze służbę ideową, wiązała się trwale z patriotycznymi i postępowymi dążnościami ożywiającymi społeczeństwo. Tendencję tę dobitnie wyrażali sztandarowi myśliciele i poeci. Cyprian K. Norwid nazywał artystę — „orga-

nizatorem wyobraźni narodowej”; Adam Mickiewicz postulował „wystawianie scen z burzliwego życia bohaterów i wprowadzanie mas, które dziś wiele znaczą w życiu społecznym”; Stanisław Brzozowski nakreślał szluce szerokie zadania, pragnąc, by stawała się „widownią dziejowej walki”, co nadawało twórcom rangę głębokiej, osobistej odpowiedzialności w wymiarach nie tylko estetycznych, ale przede wszystkim etycznych. W tej sytuacji teatr zajął miejsce przodującej instytucji, budzącej szacunek i podziw ogółu, owocującej w szczęśliwych momentach rozwoju czołowymi dokonaniem i sztuki polskiej. Działo się tak na przykład w dobie romantyzmu; wówczas także ujawniło się charakterystyczne zamiłowanie do formuły teatru poetyckiego, rozumianego jako odejście od weryzmu i prostego odzwierciadlania życiowych zdarzeń, jako szukanie skondensowanej i uogólnionej metafory, podnoszącej sytuację sceniczną do wymiarów calderonowskiego „theatrum mundi”. Jeszcze jedna żywota tradycja, obserwowana od początków teatru staropolskiego i respektowana również przez twórców z warstw najbardziej oświeconych — to utrzymywanie silnych związków ze sztuką ludową. I tak na przykład konstrukcja (plastyczna i literacka) szopki Bożo-narodzeniowej inspirowała do dzisiaj artystów w najrozmaitszych zastosowaniach inscenizacyjnych. Z humoru ludowego wywodzi się także znamienne upodobanie do teatru groteski i drwiny, do specyficznego widzenia i umiejętności karykaturowania mechanizmów rządzących światem. Owej grotesce i drwinie, nasyconej pasją satyryczną, ale nie brutalnej wobec człowieka, uprawianej częściej z pozycji plebejskich niż z poczucia wyższości, wyrażanej językiem artystycznym bliskim burlesce, absurdowi, aluzyjności — nieskrępowana fantazja przydaje tchnienia poetyckiego dziwu. Nurt ten, który wiele arterii łączy z dwoma innymi głównymi źródłami tradycji: z teatrem idei oraz teatrem poezji — ożywił najdawniejsze zabytki teatru ludowego, odzywał się w twórczości rybałtowskiej, w XVIII-wiecznej komedii oświeceniowej, przewija się przez wizje romantyków, rozkwitł w sztukach Stanisława Ignacego Witkiewicza czy Witolda Gombrowicza, aż do autorów dzisiejszych, takich jak Sławomir Mrożek, Tadeusz Różewicz i uzdolnieni przedstawiciele debiutującej generacji.

Największym inscenizatorem XX-wiecznego teatru polskiego był Leon Schiller, działający od lat dwudziestych do pięćdziesiątych. Wydobył i odsłonił wszelkie cenne rudymenty dawnej sztuki ojczystej i nadał im współczesny kształt sceniczny, odpowiadający aktualnym osiągnięciom teatru światowego. Przy współpracy scenografa Andrzeja Pronaszki, ukształtował styl „polskiego teatru monumentalnego”, wysnutego z głównych dzieł Mickiewicza, Słowackiego, Krasińskiego i Wyspiańskiego. Wedle zdania teatrologa Bohdana Korzeniewskiego, owo ukazanie dramaturgii romantyków w kategoriach nowoczesnego konstruktywizmu, stało się oryginalnym wkładem polskim do europejskiej formy teatru. Schiller miał również w swoim dorobku słynne inscenizacje szekspirowskie, inicjował poza tym gatunek faktomontażu scenicznego, pasjonował się teatrem agitacyjnym w przedstawieniach sztuk Brechta, Tretiakowa, Brucknera i innych, stylizował z nieporównanym wyczućciem teksty staropolskie i ludowe. W sumie odegrał podobną rolę jak Meyerhold czy Tairow w Rosji, Piscator w Niemczech, Burian w Czechach.

Nader ważną zasługą Schillera było zorganizowanie w 1933 roku systematycznych studiów reżyserskich na poziomie uniwersyteckim, co znacznie wyprzedziło podobne inicjatywy w innych państwach. Uczniowie Schillera zajęli w Polsce Ludowej przodujące stanowiska zawodowe. Szkoła mistrza dała im opanowanie profesji a także otworzyła głębokie perspektywy widzenia spraw człowieka i spraw ogólnoludzkich, pobudziła też ambicje poszukiwań samodzielnych.

Erwin Axer dał się poznać jako kierownik zharmonizowanego i trwałego zespołu, w pracy reżyserskiej hołduje zasadzie lojalności wobec dzieła autorskiego, z wnikliwą umiejętnością cieniowania jego wszelkich podtekstów i subtelności. Jerzy Kreczmar ciekawie zmodyfikował „monumentalny styl” Schillera, inscenizując utwory poetów romantycznych z mniejszą troską o wielki efekt widowiskowy, natomiast bardziej precyzyjnie wydobywając ich zawartość intelektualną. Wprowadził też na sceny polskie główne sztuki Sartre’a, Becketta, Montherlanta, Albeego i innych. Kazimierz Dejmek najkonsekwentniej kontynuuje dzieło mistrza; niezwykłe sukcesy w kraju i na występach zagranicznych zdobywały jego spektakle klasycznych pozycji dramatu polskiego, między innymi widowiska oparte na tekstach najstarszych: późnośredniowieczne misterium „Historia o Chwałebnym Zmartwychwstaniu Pańskim” Mikołaja z Wilkowiecka oraz XVI-wieczny „Żywot Józefa” Mikołaja Reja. Prace Ludwika René odznaczają się bezbłędnym zinstrumentalizowaniem elementów plastycznych, muzycznych i aktorskich, przy świetnym wyczulonym słuchu na tonacje literackie. Krystyna Skuszanka potrafiła odnaleźć nieznaną dotąd walory teatralne w repertuarze poetyckim, przede wszystkim Słowackiego i Szekspira, z dużym powodzeniem próbowała też nowatorskich ujęć komedii Gozziego oraz Goldoniego. Jej współpracownik i mąż Jerzy Krasowski miał ciekawe osiągnięcia w dziedzinie teatru politycznego, prezentując problematykę dnia dzisiejszego na materiale tekstów dawnych i nowych. Inwencja w prowadzeniu scen zbiorowych i dynamizmu wyobraźni cechuje spektakle Lidii Zamkowskiej.

Spoza kręgu uczniów Schillera wybił się Adam Hanuszkiewicz. Jego domeną stały się inscenizacje renomowanych dzieł starych pisarzy, wprowadzane efektownie na scenę przy użyciu całego arsenału najnowocześniejszych środków wyrazu, co niejednokrotnie szokowało, ale i podbijało publiczność. Jerzy Jarocki potrafił dobrać klucz reżyserski do najciekawszych dzieł współczesnych pisarzy polskich. Dzięki jego przedstawieniom utwory Stanisława I. Witkiewicza, Brunona Jasińskiego, Sławomira Mrożka, Tadeusza Różewicza, a z najmłodszych Helmuta Kajzara — ukazały się w całym blasku swych walorów teatralnych. Konrad Swinarski, wychowanek „Berliner Ensemble”, okazał się mistrzem sugestywności i ekspresji; w jego zdyscyplinowanej metodzie reżyserskiej mieszczą się zarówno Szekspir, Mickiewicz, Krasiński, Wyspiański, jak i późniejsi autorzy: Majakowski, Brecht, Weiss, a z młodej generacji polskiej Ireneusz Iredyński. Swinarski zdobył aplauzy również na wielu scenach zagranicznych, podobnie jak większość wymienionych tu reżyserów, a także niektórzy z dotąd nie wspomnianych, jak na przykład Aleksander Bardini. Odrębną pozycję i największy rozgłos w świecie zyskał Jerzy Grotowski, autor osobliwej koncepcji „teatru ubogiego”, który rezygnuje ze sztafazu tradycyjnej „teatralności” i na dalszym planie mieści wymowę tekstu, natomiast na czoło wysuwa relację: widz — aktor i traktuje aktora jako zasadniczy „instrument” spektaklu. Wychowankowie Grotowskiego, dzięki absolutnemu panowaniu nad ruchowo-plastycznymi i głosowymi środkami wyrazu, jedynie swą „fizycznością” są w stanie ukazać i rozegrać skomplikowane dylematy człowieka i świata. Bezpośredniość i agresywność gry tworzy z ich przedstawień nie spotykany nigdzie indziej rodzaj współczesnego misterium-obrzędu. Dramat moralny XX wieku, wysnuty z obsesji hitlerowskich obozów zagłady, określa motor zastanawiających inscenizacji Józefa Szajny, opartych na zupełnie innych założeniach formalnych. Treści ludzkie i artystyczne wyraża Szajna nade wszystko językiem plastyki teatralnej, przy czym jej komponentami stają się nie tylko dekoracje, kostiumy czy rekwizyty, ale również ciało aktora oraz układ sytuacji. Sfera brzmieniowa tekstu również zostaje podporządkowana naczelnej, wizualnej zasadzie konstrukcyjnej.

Dzisiejszy teatr polski zawdzięcza swe zdobycze potencjałowi talentów reżyser-
skich, ale również i plejadzie scenografów. Władysław Daszewski rozpoczął
w latach dwudziestych jako architekt i karykaturzysta. Jako dekorator, obok wa-
loru malarskiego, posłużył się na dużą skalę rozwiązaniami przestrzennymi, sto-
sował też doświadczenia grafiki, osiągając w sumie efekty lekkości, wdzięku,
a także dowcipnego dystansu wobec kreowanego na scenie obrazu świata. Jan
Kosiński wyróżnia się pomysłowością rozwiązań technicznych oraz umiejęt-
nością znalezienia jednolitego, generalnego ujęcia plastycznego, które mieści
wszystkie miejsca akcji sztuki i na którym swobodnie i logicznie rozwijają się
jej wszystkie plany myślowe. Awangardysta Tadeusz Kantor odświeża nie-
ustannie swój warsztat inscenizatora i plastyka, nie stroniąc od prób collage'u
i happeningu.

Obok licznych jeszcze przedstawicieli starszego pokolenia scenografów, takich jak
Teresa Roszkowska, Andrzej Stopka, Zenobiusz Strzelecki, Piotr Po-
tworowski (zmarły w 1962 r.), wyrosła już generacja młodszych artystów, zazna-
czająca się wyraźnie na scenach rodzimych, a także na festiwalach i występach
zagranicznych.

Przy wszelakich olśnieniach inscenizacji i scenografii — publiczność często
jeszcze zawdzięcza najgłębsze i najbezpośredniejsze wzruszenia kunsztowi aktor-
skiemu. Aktorstwo polskie wypróbowało niemało mód i szkół zasadzających się
bądź na drobiazgowym portretowaniu lub karykaturowaniu podpatrzonych obiek-
tów ludzkich, bądź na koncepcjach psychologizmu, intymności w stosunku do
widza i „przeżywaniu”, bądź na grze „z dystansem” wobec przedstawianej postaci,
bądź na ujęciach bardziej formalnych, zmechanizowanych, opartych na skonstruo-
wanej dyscyplinie gestu i wymowy. Po tych rozmaitych doświadczeniach, największe
uznanie i popularność stały się udziałem artystów obdarzonych ciekawą, niepokoją-
cą osobowością, zdolnych przekazać dylemat współczesnego człowieka, postawio-
nego przez bezwzględny świat w dramatycznej sytuacji, której trzeba sprostać,
choćby kosztem ostatecznym. Aktorstwo tego typu uosabia Gustaw Holoubek,
niechętnie zmieniający swą zewnętrzną, ale nieustannie fascynujący skalą prze-
żyć psychicznych, oscylujących między ironią intelektualisty a niezłomnością,
nieraz wręcz fanatyczną czy apostołską, człowieka idei. Interesujący sarkazm jest
domeną Jana Świderskiego; jego kreacje odznaczają się sugestywnością
i dynamizmem, przy czym ostatnio aktor ten odchodzi od metody ekspresyjnej
w stronę soczystej i dopracowanej w szczegółach charakterystyczności. Wynalaz-
czość i bogactwo możliwości wysuwają na czoło Tadeusza Łomnickiego, dla
którego nie istnieją ograniczenia tradycyjnych „emploi”; grał świetnie rolę skon-
testowanych młodzieńców, jak i postaci starych, śmiesznych skąpców czy dogo-
rywających tyranów. Niebanalną drogę od bohaterów i kochanków romantycznych
— do ról współczesnych ludzi o skomplikowanym życiu wewnętrznym i do... kre-
acji komicznych przeszli Czesław Wołłejko i Ignacy Gogolewski. Tadeusz Fije-
wski odsłania komiczną podszewkę momentów dramatycznych i prze-
słanki dramatu w repertuarze komediowym. Ostry zmysł karykatury połączony
z poczuciem tragizmu decyduje o zaskakującej dziwności figur tworzonych przez
Bronisława Pawlika. Żywiołowym humorem i poczuciem formy odznaczają się
role Wiesława Gołasa. Wojciech Siemion dysponuje wyjątkową prawdą wy-
razu w postaciach plebejskich, autentycznych zarówno w komiźmie, jak w nieocze-
kiwanych subtelnościach wydobywanych przez niego z tekstu. Z pokolenia naj-
młodszych wyróżnia się Ryszard Cieślak, którego rolę w „Księżu niezłomnym”
Calderona po wizycie teatru Grotowskiego w USA plebiscyt krytyków amery-
kańskich uznał za najwybitniejszą ze wszystkich ukazanych na tamtejszych sce-
nach w sezonie 1969/1970.

Wśród aktorek tragicznych niepowtarzalną osobowością odznacza się Irena Eichlerówna, tak samo przejmująca w repertuarze klasycznym jak nowoczesnym, wydobywająca jej tylko właściwe napięcia emocjonalne, rytmy nastrojów i intonacji, nieoczekiwane akcenty gestu i kadencji zdania, a nawet słowa. Sabat kompleksów współczesnej kobiety czai się w aktorstwie Aleksandry Słaskiej, opartym na niezwykłej wirtuozerii technicznej. Halina Mikołajska, sławna z delikatnego, pastelowego rysunku bohaterek nadwrażliwych, przesyconych urzekającym niepokojem — dała się ostatnio poznać w drapieżnie, jaskrawo pojętych rolach charakterystycznych. Wśród młodszego pokolenia wybija się Maja Komorowska, której aktorstwo poddane ostrym rygorom formalnym nie rezygnuje z uroków kobiecości i sublimowanego erotyzmu.

Humor absurdalny podniesiony do rangi poetyckiej reprezentuje na scenach dramatycznych Barbara Ludwiżanka, a w wydaniu estradowym — Irena Kwiatkowska. Z młodszych aktorek komediowych klasę i finezję najlepszych poprzedniczek w tym rodzaju osiąga Barbara Kraftówna.

Ilość aktorów posiadających pełne prawa zawodowe przekroczyła znacznie liczbę dwu tysięcy, znajduje się w ich gronie wiele nieprzeciętnych indywidualności, nie sposób jednak wyliczyć tu wszystkich.

*

Największym ośrodkiem kulturalnym jest Warszawa. Nie licząc sal poświęconych występom gościnnym czy scenek studenckich, dysponuje ona 15 stałymi teatrami dramatycznymi, trzema scenkami eksperymentalnymi, dwoma satyryczno-rewiowymi, trzema teatrami lalkowymi, operetką, operą (z dwoma scenami) i operą objazdową. Daje to w sumie 27 scen zawodowych, co w proporcji do ilości mieszkańców (około 1 300 000) wyznacza Warszawie miejsce jednego z najbardziej „teatralnych miast” na świecie. Stanowisko placówek reprezentacyjnych, bogato wyposażonych i operujących licznym personelem (ponad 110 członków zespołu artystycznego każdy) posiadają teatry Narodowy i Polski. W nowatorskich inscenizacjach bieżącego repertuaru polskiego i zagranicznego specjalizują się teatry: Dramatyczny, Współczesny i Ateneum. Odbywane periodycznie na przełomie listopada i grudnia Warszawskie Spotkania Teatralne są przeglądem najlepszych w danym sezonie przedstawień z całego kraju.

Za drugą stolicę kulturalną uważany jest Kraków, gdzie znajduje się między innymi zasłużony Teatr im. Słowackiego, pielęgnujący bardziej tradycyjny, akademicki styl, oraz dwuscenowy Teatr Stary, który reprezentuje wbrew nazwie nader nowatorskie tendencje w repertuarze, inscenizacji, scenografii, aktorstwie. Niektórzy wybitni krytycy od paru lat przyznają mu pierwsze miejsce w ogólnopolskiej konkurencji. Wrocław posiada trzy ambitne sceny dramatyczne, operę i operetkę, jest także siedzibą słynnego Teatru Laboratorium Grotowskiego oraz Teatru Pantomimy kierowanego przez Henryka Tomaszewskiego, także znanego w wielu krajach z częstych występów gościnnych. Dużym i żywotnym ośrodkiem jest Łódź, dysponująca jedenastoma scenami rozmaitych rodzajów. Na przełomie lat sześćdziesiątych i siedemdziesiątych ze szczególnym uznaniem spotykały się dokonania teatrów w Gdańsku i Szczecinie. Zainteresowanie wzbudziły też eksperymenty grupy początkujących reżyserów skupionych w teatrze niewielkiego miasta Kalisza, gdzie odbywają się poza tym wiosenne festiwale z udziałem wielu zapraszanych zespołów. Podobne, mające już swą tradycję i markę, imprezy bogacą życie artystyczne Torunia (Festiwal Teatrów Polski Północnej), Wrocławia (Festiwal Polskiej Dramaturgii Współczesnej), Katowic (na zmianę Festiwal Sztuk Rosyjskich i Radzieckich oraz Fesiwal Dramaturgii Krajów Socjalistycznych) — oraz innych miast, gdzie odbywają się też festiwale „teatrów jed-

nego aktora”, teatrów studenckich (międzynarodowy we Wrocławiu), festiwale operowe, baletowe, lalkowe itd.

Dynamiczny rozwój życia teatralnego jest uzależniony od prężności środowisk artystycznych, ale w ogromnej mierze wynika on z intensywnej pomocy Państwa Ludowego, które od 1945 roku, równoległe z wprowadzeniem ustrojowych zasad socjalizmu, roztoczyło wszechstronną opiekę nad światem sztuki.

Twórcom scenicznym umożliwiono realizację wielorakich i różnorodnych programów artystycznych; repertuar wprowadził utwory dramaturgii Wschodu i Zachodu, ze wszystkich krajów Europy a także obu Ameryk, z Azji i Australii, dzięki czemu katalog pozycji, które znalazły się u nas na afiszach, należy do najbogatszych w świecie. Zadbano również o żywe kontakty z zagranicą: rok rocznie kilkanaście głośniejszych zespołów obcych przyjeżdża na występy, zaś liczne teatry rodzime odbywają tournée po wielu krajach i na różnych kontynentach. Czołowym zadaniem polityki kulturalnej stała się popularyzacja i umasowienie sztuki, przyciąganie na widowie oprócz tradycyjnej publiczności — również widzów robotniczych, młodzieżowych, małomiasteczkowych, a nawet wiejskich. Już w pierwszym sezonie 1944/45, na ziemiach straszliwie zniszczonych wojną zdołano uruchomić 18 placówek. W trakcie piętnastu lat następnych wzniesiono z gruzów lub wybudowano od nowa około 40 scen i widowni. Akcja ta nie ustała też w kolejnym okresie; wydarzeniem stały się: otwarcie w 1965 roku Teatru Wielkiego w Warszawie, należącego do najpojemniejszych, najkompletniej i najnowocześniejszych urządzonych scen operowych w skali światowej; potem otwarcie Teatru na Placu Węglowym w Gdańsku oraz Opery Łódzkiej, również spełniających wszelkie wymogi współczesnej architektury. Obecnie prowadzona jest budowa nowych teatrów dramatycznych w Opolu i Lublinie, teatru Powszechnego w Warszawie, Operetki w Gdyni oraz teatrów muzycznych w Bydgoszczy, Krakowie i Szczecinie.

W efekcie wielkich nakładów twórczych i finansowych działa 79 scen dramatycznych (w tym 27 prowadzących objazdy), 18 scen operowych i operetkowych (w tym 5 objazdowych) oraz 26 scen lalkowych (prawie wszystkie podejmują objazdy).

Geografia teatralna tak została ukształtowana, by — oprócz wieloscenowych ośrodków w głównych miastach — każde województwo posiadało przynajmniej jedną stałą scenę dramatyczną oraz jej filię objazdową, docierającą do mniejszych skupisk ludności, a także teatr lalkowy dla najmłodszych widzów.

W państwie socjalistycznym wysoko podniesiona została ranga społeczna zawodu aktorskiego. Na politykę kulturalną wpływ doradczy posiada SPATIF (Stowarzyszenie Polskich Artystów Teatru i Filmu), którego prezesem od 1970 roku został Gustaw Holoubek. Aktorzy bywają corocznymi laureatami Nagród Państwowych lub Nagród Ministra Kultury i Sztuki, otrzymują najwyższe odznaczenia, biorą czynny udział w życiu politycznym, zasiadają we władzach organizacji społecznych i politycznych. Aktor Wojciech Brydziński w latach powojennych został wybrany posłem na Sejm Rzeczypospolitej. Ludwik Solński, który od dwudziestego do setnego roku życia (zmarł w 1954 r.) występował na scenie — otrzymał doktorat *honoris causa* Uniwersytetu Jagiellońskiego. Popularność ludzi teatru wzmagają: film, telewizja, radio oraz imprezy estradowe, opierające swoje funkcjonowanie na udziale aktorów scenicznych.

Wyższe uczelnie teatralne istnieją w Warszawie, Krakowie i Łodzi, wszystkie mają tytuły szkół państwowych i wyższych.

Ważną rolę w dziele upowszechniania, jak również w rozwoju badań specjalistycznych odgrywają poczytne czasopisma: „Pamiętnik Teatralny”, założony w 1952 r., jest poważnym kwartalnikiem naukowym poświęconym historii i teorii przedmiotu.

Miesięcznik „Dialog” od 1956 r. przynosi bogaty zasób nowości dramatopisarskich polskich i obcych, krytykę i eseje oraz obfity dział kroniki ze świata. Dwutygodnik „Teatr” od 1945 r. daje ilustrowany przegląd krajowych wydarzeń scenicznych, publicystykę i recenzje. Miesięcznik „Scena” jest kontynuacją pisma „Teatr Ludowy” wywodzącego się od 1908 r., zajmuje się akcją popularyzatorską oraz instruktażową, zwróconą do zespołów amatorskich. Miesięcznik „Le Théâtre en Pologne” ukazujący się od 1958 r. w językach francuskim i angielskim, pełni rolę biuletynu Polskiego Ośrodka I.T.I. (L’Institut International du Théâtre).

W okresie powojennym ożywiła się i rozbudowała akcja publikowania książek teatralnych, często zjawiają się na półkach księgarskich teksty sztuk klasycznych i współczesnych, jak też monografie historyczne, pamiętniki aktorów, zbiory recenzji, przewodniki repertuarowe i operowe, albumy poszczególnych scen. Spory już dorobek tomów mają systematycznie prowadzone serie: Monografie artystów sceny polskiej, Studia i materiały do dziejów teatru polskiego, Teorie współczesnego teatru, Almanachy sceny polskiej (co sezonowe). Znaczna część tych wydawnictw wychodzi spod pióra współpracowników Zakładu Historii i Teorii Teatru Instytutu Sztuki Polskiej Akademii Nauk.

Wszystkie prace i osiągnięcia twórców teatru, cała pomoc i opieka Państwa — ogniskuje się w jednym celu, który sformułował nieżyjący już, jeden z największych artystów i społeczników sceny polskiej XX wieku, Stefan Jaracz: chodzi o to, aby teatr nie był „areną tanich pomysłów aktorskich”, lecz „szkołą gestu, mowy i obyczaju”, by przestał być „przedsiębiorstwem tandetnej sztuki stosowanej” — a stał się służącą narodowi i ludzkości „trybuną idei”.

Historia teatru jako humanistyka

Rozmowa z prof. dr Zbigniewem Raszewskim

A. B. Panie Profesorze, proszę przyjąć gratulacje redakcji „Poradnika Bibliotekarza” z racji wyróżnienia „Bogusławskiego” przez redakcję „Nowych Książek” jako jednej z 10 najwybitniejszych książek 1973 r. Wraz z wcześniejszą nagrodą PEN-Clubu i nagrodą naukową Sekretarza PAN daje to szeroki wyraz uznaniu dla artystycznych i ideowych wartości dzieła. Ale miniony rok przyniósł też inną ważną publikację, której był Pan więcej niż spiritus movens. „Słownik biograficzny teatru polskiego 1765—1965”, pod Pana naczelną redakcją, jest wydarzeniem w historii naszego teatru bezprecedensowym...

Z. R. Może trochę inaczej, jeśli Pani pozwoli: jest wynikiem uprawy trwającej już od dość dawna. Badanie teatru, a ściślej biorąc jego przeszłości przechodziło w Polsce kilka faz. Na początku było zbieractwo, kolekcjonerstwo. Po nim nastąpiła faza polonistyczna. Liczni poloniści, czasem tak zasłużeni jak Stanisław Windakiewicz, wprowadzili do dawnych zainteresowań metodę. Wreszcie w dwudziestoleciu międzywojennym wyodrębnił się nowy przedmiot badań. Nie powstała w ten sposób nowa dyscyplina uniwersytecka — takiej do dziś u nas nie ma (wyjąwszy specjalizacje magisterskie) — ale powstała nowa nauka. Prace Rulikowskiego, Brumera, „Scena Polska” redagowana przez Terleckiego,

materiały zebrane przez Bernackiego, Simona, Dąbrowskiego należą już do nowego okresu. Mamy z tamtym okresem łącznika w osobie prof. Korzeniewskiego, który przy mojej współpracy i z pomocą naszych kolegów redaguje „Pamiętnik Teatralny”. Jest to szczęśliwa okoliczność, bo nauka koniecznie potrzebuje ciągłości. Nasz „Słownik” też by nie powstał, gdyby nie prace podjęte przed wojną przez Rulikowskiego i Dąbrowskiego.

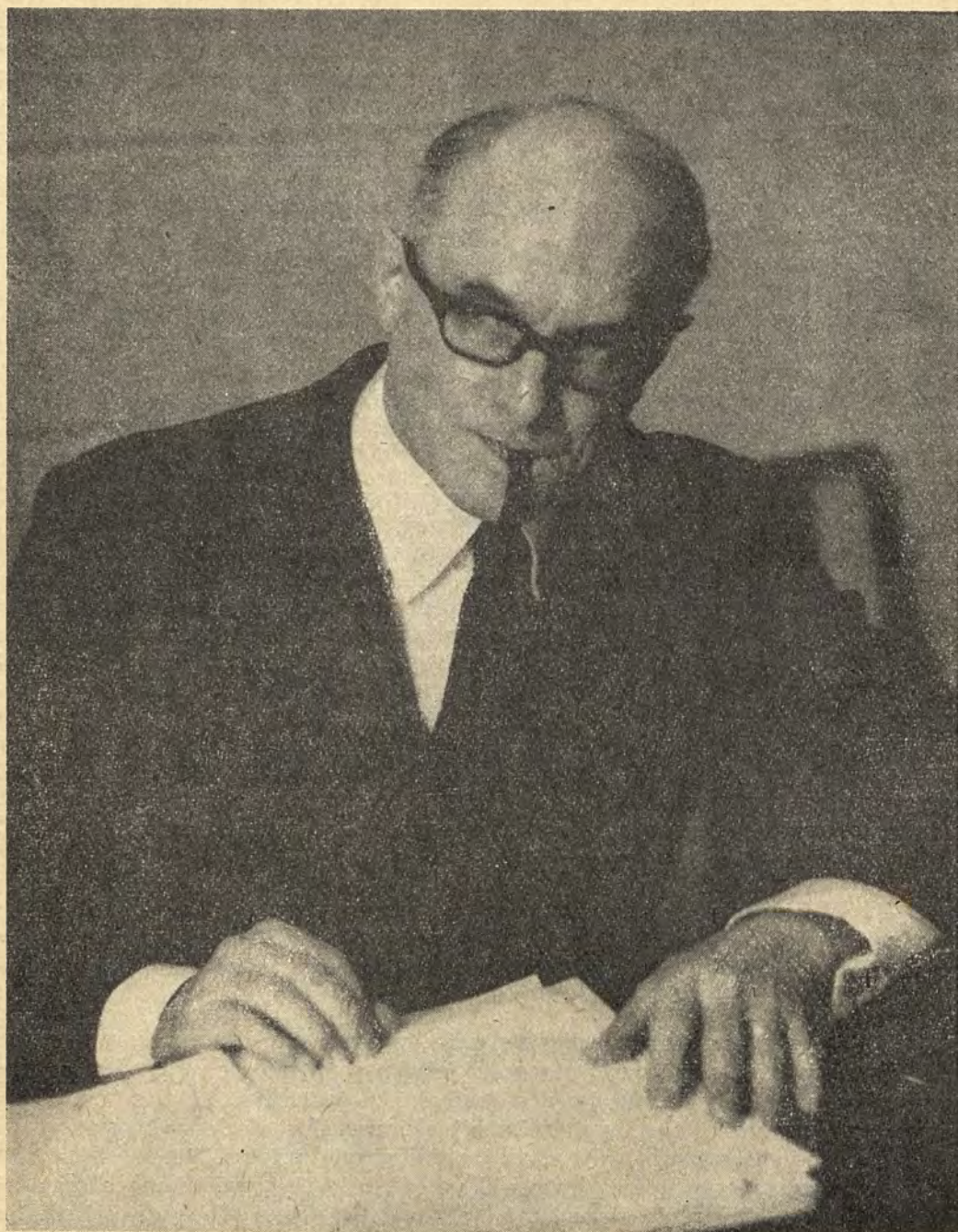
A. B. *Przy zespole niewielkim, a obciążonym niewątpliwie wielu innymi zajęciami, przygotowanie „Słownika” w formie, jaką mu nadano, budzi podziw. Mam na myśli nie tylko rozległe ramy czasowe dwóch stuleci i imponującą liczbę ponad 6200 haseł, ale nade wszystko sposób ich ujęcia. Przeczytałam np. biogram Kazimierza Junoszy-Stępowskiego, którego tragiczna śmierć podczas okupacji sprowokowała wiele krzywdzących komentarzy. Pietyzm i delikatność, z jaką sprawę wyjaśniono oddając sprawiedliwość wielkiemu aktorowi, są wzruszające. A to jest tylko jeden z wielu biogramów poruszających i angażujących czytelnika. Nie spotkałam się dotąd ze słownikiem tak humanistycznym.*

Z. R. Myślę, że trafia Pani w sedno sprawy. Historia teatru jest nauką. Jako nauka musi dokonywać klasyfikacji i poszukiwać prawidłowości, na wzór innych nauk, nieraz już pod tym względem bardzo zaawansowanych (jak np. językoznawstwo). Zdaje się jednak, że w chwili obecnej idzie nieraz w tym kierunku za daleko. Zdarzają się badacze tak zafascynowani szeregowaniem wszystkich zjawisk w różnych, nieraz wysoce abstrakcyjnych podziałach, że w końcu ginie im z oczu sam fenomen twórczości, zawsze jednostkowy, niepowtarzalny, więc nie dający się zmieścić w żadnej klasyfikacji. Przypuszczam, że ta przesada jest chwilowa, że z czasem minie. W tej chwili jest jednak tak znamieną, że zmusza do wyboru, a jeśli o mnie chodzi, zawsze się staram wybierać to, co najbliższe humanistyki w najdawniejszym znaczeniu tego słowa. Gdyby historia teatru nie miała być przede wszystkim badaniem ludzi, ich losów i możliwości, nie wydawałaby mi się specjalnie pociągająca.

A. B. *W biogramach słownikowych uderzyła mnie też dokładność zewnętrznej charakterystyki aktorów. Dobry portret słowny przemawia niekiedy bardziej niż fotografia. Czy praktykuje się to również w podobnych słownikach obcojęzycznych?*

Z. R. Oczywiście, praktykuje się, z tej prostej przyczyny, że w teatrze wygląd człowieka nie jest wyłącznie jego prywatną sprawą, ale warunkuje także jego artyzm. W języku teatralnym jest słowo, które ten związek wyraża: mówi się o „warunkach” aktora. „Ma doskonałe warunki”. Albo dokładniej: ma warunki raczej na Hamleta niż na Otella. Tyczy to przyrodzonych właściwości, które aktorzy traktują rozmaicie: albo starają się je maksymalnie wyzyskać, jak np. Osterwa, albo też usiłują je pokonać sięgając po role wedle powszechnej opinii dla nich nieodpowiednie. I nieraz w tej walce z własnymi warunkami odnoszą świetne zwycięstwa, jak np. Jan Królikowski. Wszystko, co jest osobistą właściwością człowieka, ma w teatrze wyjątkowe znaczenie. Jedyna to sztuka, w której ten, co gra, jest zarazem swym własnym instrumentem.

A. B. *We wstępie do książki redakcja obiecuje kontynuację „Słownika”. W jakim trybie będzie się ona odbywać?*



Fot. D. B. Łomaczewska

Prof. dr Zbigniew Raszewski (ur. 1925), uczonec, pisarz, pedagog, wybitny badacz i historyk teatru, od 1956 współredaktor (z B. Korzeniewskim) kwartalnika „Pamiętnik Teatralny” poświęconego historii i krytyce teatru, autor licznych rozpraw naukowych, esejów, monografii.

Z. R. W trybie publikowania zeszytów, które się będą składały na kolejne tomy. Obecnie pracujemy nad pierwszym zeszytem drugiego tomu. Jednocześnie część zespołu przystąpiła do pracy nad książką pt. „Teatry polskie 1765—1965”. Będzie to alfabetyczny spis miejscowości, w których występowały polskie zespoły zawodowe. W haśle znajdzie Pani tym razem wiadomości o budynkach i salach, o charakterze teatru, finansach, podstawie prawnej jego działania, z wyliczeniem dyrektorów i pamiętnych wydarzeń, no i oczywiście z notą dokumentacyjną.

A. B. *Ekspoloratorzy z Instytutu zamierzili odkrywczą wyprawę w nieznane teatralne lądy na bardzo szeroką skalę.*

Z. R. W szczególności dwóchsetlecie 1765—1965 staramy się udokumentować wyczerpująco. Ukazała się już „Bibliografia dramatu polskiego 1765—1964” (Ludwik Simon, opracowanie Ewy Heise i Tadeusza Siver-ta; trzecia część S. Marcza-Oberskiego). Ukazuje się pod redakcją moich kolegów repertuar — dzienny! — ze wszystkich stałych teatrów polskich z lat 1765—1965. Są to zeszyty odbijane na powielaczu. Po wykonaniu całego planu ukaże się drukowany indeks. Jednocześnie powstają tzw. syntezy, zarysy i monografie, ale prace, o których wspominałem, przygotowują już przyszłą syntezę, na użytek następnego pokolenia.

A. B. *Panie Profesorze, mówiąc o fundamentach wiedzy o teatrze trudno chyba pominąć funkcję „Pamiętnika Teatralnego”.*

Z. R. Tu być może przydałaby się terminologia wojskowa. Prace, o których mówiliśmy, mają charakter strategiczny. Dla polskiej świadomości historycznej powinny kiedyś zdobyć zupełnie nowe tereny. „Pamiętnik Teatralny” służy rozpoznaniu terenów, które nie mogą być szybko opanowane. Dokonuje się sondaży.

A. B. *Niektóre z tych sondażów, zmaterializowane w postaci zeszytów monograficznych, bywały czytelniczymi bestsellerami, żeby przypomnieć chociażby tzw. „Zeszyt wojenny”.¹*

Z. R. Nomen-omen. Właśnie ten zeszyt wywołał dyskusje o charakterze wojowniczym. Muszę Pani powiedzieć, że wspominam je bez satysfakcji. Pocięsza mnie to, że naszych doświadczeń nie zmarnowaliśmy. Wyniki dyskusji ogłosiliśmy w postaci „Pokłosa”. (Takie pokłosa zeszytów monograficznych należą u nas do zwyczaju i chluby się tym.) Na koniec wszystkich ustaleń i doświadczenia wyzyskał Stanisław Marczak-Oberski w swej monografii „Teatr czasu wojny”,² przyjętej już bez zastrzeżeń. Dziś widzę, jak nasze wspólne, wielostopniowe prace, a raczej ich wyniki przenikają do całej literatury naukowej na temat społeczeństwa polskiego podczas wojny. Z czego wniosek, że opłaca się także ryzykowne sondaże. W niektórych wypadkach — tak sędzę — nie można się nawet obyć bez ryzyka, i to dużego.

A. B. *W świetle tego, co Pan powiedział, polska nauka o teatrze na pewno nie jest ubogą siostrą nauki światowej. Znacznie chętniej mówi Pan jednak o osiągnięciach zespołowych niż o własnym wkładzie*

¹ „Pamiętnik Teatralny” 1963, nr 45—48.

² Stanisław Marczak-Oberski: *Teatr czasu wojny. Polskie życie kulturalne w latach II wojny światowej (1939—1945)*. W-wa 1967 PIW.

w ugruntowanie jej rangi. Wiadome jest, że Pana założenia badawcze dotyczące celów i środków wyrazu teatralnego są równie znaczące dla rozumienia historii jak i współczesności. Czy możliwe jest ich skrótowe naszkicowanie?

Z. R. Możliwe, choć trudne. Właściwe teatrowi środki wyrazu definiuje się często, może najczęściej przez porównywanie go z literaturą. Kiedyś był to naturalny niejako punkt wyjścia, bo jak mówiliśmy, badanie teatru wyłoniło się z badań literackich. Dziś warto by chyba pójść trochę dalej. Teatr ma z literaturą liczne związki — dziś często przesadnie pomniejszane, niekiedy wbrew oczywistości — ale jego ojczyzną nie jest literatura. Na to, żeby wyraźniej wystąpiły jego swoiste cechy, trzeba by go umieścić na tle innego zjawiska, o znacznie szerszym zakresie niż teatr.

A. B. *A tym zjawiskiem jest...*

Z. R. ...widowisko. Teatr to przede wszystkim pewien typ widowiska, taki mianowicie, w którym centralne miejsce zajmuje postać teatralna, szczególnie twór o dziwnej, podwójnej egzystencji. Postać teatralna może egzystować w książce, a czasem nawet tylko w naszym wspomnieniu, ale naprawdę żyje wtedy, kiedy wcieli się w nią człowiek z krwi i kości. Tego w innych sztukach nie ma.

A. B. *Na koniec rozmowy pozostawiłam postać „ojca teatru”. Od czasu wydania „Bogusławskiego” książka miała wiele recenzji, a i Pan Profesor w interesującym wywiadzie prasowym³ wyraził swój sąd o Wojciechu Bogusławskim — wielkim dyrektorze, aktorze, „tygrysie teatru”. Moją prośbę ograniczam więc do pytania, jakie cechy w Bogusławskim — człowieku lubi Pan i ceni najbardziej?*

Z. R. Trzeźwość, która nie wyklucza poezji. W pierwszym odruchu trzeźwość sądu skłonni jesteśmy traktować jako przeciwieństwo artyzmu, poczucia piękna i tej tajemniczej władzy, która umie nadawać wyraz myślom, uczuciom, stanom psychicznym niewyraźnym w zwykłej mowie. I pewno w większości wypadków chodzi tu w samej rzeczy o dwa bieguny ludzkich uzdolnień i predyspozycji. Ale do Bogusławskiego to rozróżnienie się nie stosuje. Miejsce w historii, w dziejach polskiej kultury, zapewniła mu jego trzeźwość, poczucie rzeczywistości, a z nimi: wytrwałość, spryt, silna wola. A jednak nad wszystkim, co ten człowiek czynił, unosi się obłoczek poezji. Słowacki pragnął, żeby jego życie było poematem. Gdyby przyjąć tę skalę, należałoby stwierdzić, że życie Bogusławskiego to kurancik, czasem już ledwie słyszalny, tak zegar stary i tak staroświecka nuta. Ale to nie ma znaczenia. Są chwile, w których takiego kuranta słuchamy chciwiej niż IX Symfonii.

A. B. *Jeszcze jedna moja refleksja z lektury książki, to bardzo wyrazisty i w sumie — budzący raczej sympatię — rysunek postaci króla, jako godnego partnera artystycznych potyczek Bogusławskiego. Abstrahuję tu od strony politycznej, ale zdaje się, że nawet królewski mecenat kulturalny nie jest oceniany jednoznacznie.*

³ „Tygrysy w teatrze”. Z prof. dr. Z. Raszewskim rozmawia K. Nastulanka. *Polityka* nr 30, 22 VII 1973 r.

Z. R. Istotnie, opinie w tej sprawie są podzielone. Jedni cenią mecenat Stanisława Augusta. Inni sądzą, że wprowadzicie król wydał wiele pieniędzy na popieranie nauki i sztuki, jednak nie zawsze bywał w tych sprawach kompetentny i konsekwentny. Jeszcze inni twierdzą, że w warunkach upadającego państwa zabawianie ludzi wierszami czy przedstawieniami teatralnymi było zbędnym, może nawet — bo i takie głosy się odzywają — karygodnym luksusem. Muszę wyznać, że najbardziej przekonują mnie ci, dla których w XVIII w. upadek państwa był już nieunikniony, a otwarte było tylko pytanie, czy ocaleje naród i jaki. Wiemy, że naród ocalał i potrafił nawet odtworzyć swoją państwowość — chyba dzięki temu, że w chwili upadku był już inny niż za Augusta II. Regeneracja własnych sił, dokonana w drugiej połowie XVIII w., wydaje się tutaj czynnikiem kapitalnym, a chyba by do niej nie doszło bez udziału Stanisława Augusta. Bez jego inicjatywy i pomocy nie doszłoby do rozkwitu prasy, literatury, teatru, dziejopisarstwa, a nie trzeba również zapominać o malarstwie i architekturze. Wszystko to potężnie przyczyniło się do „przewrotu umysłowego” (jak to niegdyś nazwał Smoleński). Tyle bodaj wynika z historii, reszta jest już do wycieniowania przez historyków.

A. B. *A na ile historia, która jak mówią nie powtarza się, może nam pomóc w rozumieniu teraźniejszości?*

Z. R. Na tyle, na ile chcemy jej słuchać. Są społeczności i epoki zdumiewająco niewrażliwe na głos przeszłości. Ale są i takie, które jej uważnie słuchają. Nie ma w niej nigdy pełnej odpowiedzi na nasze pytania, bo sytuacje poprzednich pokoleń nie bywają identyczne z naszymi, tylko podobne. Jednak z analizy takich podobieństw można się wiele nauczyć. A jeśli jeszcze wciela się te nauki w życie, można unikać błędów. Czasem małych, a czasem nawet i dużych. Bardzo dużych.

Rozmawiała: *Anna Bańkowska*

ZBIGNIEW RASZEWSKI ogłosił m. in. następujące książki i artykuły:

- Partytura teatralna. *Pamiętnik Teatralny* 1958 z. 3/4.
- Paradoks Wyspiańskiego. *Pamiętnik Teatralny* 1957 z. 3/4.
- *Staroświeccyzna i postępowanie czasu. O teatrze polskim 1765—1865*. Warszawa 1963.
- Teatr Narodowy w latach 1779—1789. *Pamiętnik Teatralny* 1966 z. 1/4 i nadb.
- *Bogusławski*. T. I/II. Warszawa 1972.

O teatrze dawniej i dziś — bez mitów i uprzedzeń

Rozmowa z dr Józefem Szczublewskim,

historykiem teatru, dyrektorem Muzeum Teatralnego w Warszawie

— *Panie Dyrektorze, podczas sesji naukowej z okazji dwudziestej rocznicy wyzwolenia Warszawy mówił Pan o niepokojącym zapóźnieniu badań nad historią sceny warszawskiej okresu 1918—1939. Czy dziś, po blisko 10 latach, patrząc na dorobek naszej teatrologii z perspektywy 30-lecia, ocenia Pan sytuację mniej pesymistycznie?*

J. Sz. — I wtedy nie był to pesymizm, tylko realizm. Stwierdziłem oczywisty fakt, że 20-lecie międzywojenne jest przez historyków teatru najbardziej zaniedbane tak w zakresie dokumentacji, jak i w próbach rzeczowej syntezy.

— *Kładł Pan nacisk na pilną potrzebę uzupełnienia tej luki, która uniemożliwia obiektywną ocenę naszej tradycji i współczesności teatralnej.*

J. Sz. — Oczywiście, bo tamto dwudziestolecie to okres szczególny, ważny i skomplikowany. Dominacja Warszawy w polskim życiu teatralnym zaznaczyła się wówczas bardziej niż kiedykolwiek. Spośród czterech wybitnych teatrów aż trzy: „Reduta” Osterwy, Teatr im. Bogusławskiego pod dyrekcją Leona Schillera i „Ateneum” Jaracza — działały w Warszawie. Ale nie o to tylko chodzi. Dla zrozumienia tamtych lat znamieny jest fakt, że wyjście polskiego teatru z niewoli i półkonspiracji zbiegło się z fatalną sytuacją finansową teatrów. W efekcie cena energii zużywanej na borykanie się z przeciwnościami ekonomicznymi przewyższała zbyt często cenę twórczych dokonań, co miało daleko idące skutki artystyczne i społeczne. Prawo walki o byt zmuszało wybitnych artystów do ustawicznej konkurencji o przyciągnięcie widza, w której nie tylko się ze sobą wadzili, ale i z reguły sobie wzajemnie przeszkadzali. Dodajmy jeszcze do tego charakter warszawskiej publiczności...

— *Tradycyjnie uchodzi za znakomitą i wysoce wyrobioną.*

J. Sz. A faktycznie dawała zdecydowane pierwszeństwo widowiskom typu rewiowo-rozrywkowego nad scenami dramatycznymi. W świetle systematycznych badań błędnie mit Warszawy jako miasta niezwykle teatralnego. Bądźmy jednak sprawiedliwi — publiczność ta miała niegorsze racje, bo właśnie teatryki rozrywkowe osiągnęły wówczas rangę europejską, do jakiej — poza okresami świetności wymienionych już trzech scen dramatycznych i niektórymi inscenizacjami w Teatrze Polskim — pozostałe teatry dramatyczne nie doszły. Tadeusz Boy-Żeleński, mądry świadek ówczesnych potyczek teatralnych, stwierdził w 1935 r. bez ogródek, iż poziom warszawskich teatrzyków niepoważnych jest wyższy niż tych poważnych i że teatry poważne, aby podobać się publiczności, przejmują szereg teatrzykowych metod.

— *Przykro gdy rozwiewają się mity, z którymi jesteśmy zżyci, ale po oswojeniu się z prawdziwym obrazem niejednokrotnie stwierdzamy,*

że jest on ciekawszy od polukrowanego sentymentem dla dawności. Wracam jednak do wyjściowego pytania o postępy w badaniach naukowych nad okresem, o którym mówimy.

J. Sz. — Mamy wreszcie rzecz podstawową, to jest uporządkowaną geograficznie warszawskich teatrów głównych i rozrywkowych. Dokonał tego Edward Krasiński w studium „Życie teatralne Warszawy w okresie międzywojennym”, zamieszczonym, w dwóch częściach, w wydawnictwie „Warszawa II Rzeczypospolitej 1918—1939”.¹ Edward Krasiński jest też autorem monografii „Teatr Jaracza”, wydanej w 1970 r. w Państwowym Instytucie Wydawniczym.

— *Dlaczego Panie Dyrektorze łamiemy chronologię, przecież to Pan zrobił początek, wydając w 1961 r. „Artystów i urzędników, czyli Szaleństwo Leona Schillera”.* Od tego rozpoczął się cykl monografii warszawskich teatrów międzywojennych.

J. Sz. Od razu sprostowanie: nie piszę monografii, lecz opowieści, ot takie faktograficzne książki do czytania. Kosztuje to dwukrotnie więcej trudu i czasu, ale taką już widać mam przewrotną naturę, żeby sobie życie utrudniać.

— *Gwoli czytelniczej satysfakcji, oby zostało tak jak najdłużej. „Czytają się”, i to jak, zarówno opowieść o teatrze Schillera, jak „Pierwsza Reduta” i „Żywot Osterwy”.* A skoro już jesteśmy przy obu wielkich romantykach teatru, ciekawa jestem, który z nich jest Panu bliższy?

J. Sz. — Na razie Osterwa, jako fenomen artystyczny i psychologiczny, a zapewne i dlatego, że znam go lepiej niż Schillera.

— *Jednakże wcześniejsza była książka o Schillerze.*

J. Sz. — Dziś myślę, że niesłusznie. Konfrontacja z Schillerem była moim pierwszym sondażem w materiały międzywojenne, a przecież Teatr im. Bogusławskiego narodził się z „Reduty”. Pisząc „Artystów i urzędników” nie orientowałem się w warszawskiej „złożoności teatralnej”. Stąd wynikła potrzeba bliższego zapoznania się z „Redutą”, a potem znów przyszyła pewność, że o samym Osterwie właściwie niewiele wiem.

— *To sprowokowało Pana oczywiście do dalszych studiów. Wynik ich znamy — „Żywot Osterwy”.* Czytając ten zdumiewający życiorys zdumiewającego człowieka, gdzie materia źródłowo udokumentowanych faktów układa się w sugestywną, barwną opowieść, zastanawiałam się, czemu nie umieścił Pan swej książki w PIW-owskiej serii „Ludzi Żywych”.

J. Sz. — Może dlatego, że pisząc ją przewidywałem już kontynuację takich opowieści o żywotach wielkich artystów, w wykonaniu różnych autorów, które ułożą się w samoistny cykl. I rzeczywiście cykl taki przygotowuje obecnie Redakcja Teatraliów Państwowego Instytutu Wydawniczego. Do pozycji już ustalonych należą żywoty: Jaracza — pióra E. Krasińskiego, Kazimierza Kamińskiego — Zofii Jasińskiej, Leona Schillera —

¹ *Studia Warszawskie* t. XIV i XVIII: „Warszawa II Rzeczypospolitej 1918—1939” z. 4 i 5. Warszawa 1972—1973.

Jerzego Timoszewicza, Mieczysława Frenkla — Ewy Makomaskiej, Heleny Modrzejewskiej — w moim opracowaniu. Wszystkie one będą realizowane w podobnej metodzie pisarskiej — dokumentalnie i do czytania. W drugim cyklu, przekładowym, teje redakcji zaprezentowani zostaną artyści teatru światowego, na początek: Edward Gordon Craig, Laurence Olivier, Galina Ułanowa.

— *Weszliśmy mimochodem na inny tor Pana działalności, jako kierownika PIW-owskiej Redakcji Teatraliów. Kierując nią od 11 lat dysponuje Pan dużym materiałem dotyczącym zainteresowań literaturą teatrolologiczną. Prosiłabym o sugestie, co z tej dziedziny przede wszystkim potrzebne jest w bibliotekach.*

J. Sz. — Zacznę od naszej tzw. „Białej serii”, rekordowej pod względem czasokresu wydawania, w której ukazują się małe monografie wielkich artystów scen polskich. Jest to najdłuższa seria w dziejach teatraliów polskich. W ciągu ponad 20 lat objęła 34 pozycje; niestety dobiega końca. Dlaczego? — Ponieważ jej powodzenie czytelnicze stało się wielce zmienne. Niektóre pozycje, jak np. o Mieczysławie Ćwiklińskiej, rozeszły się w 8000 egzemplarzy, inne znów tylko w 800. Nawiasem mówiąc zawiodło w tym przypadku środowisko aktorskie, do którego monografie były w pierwszym rzędzie adresowane. W każdym razie dla wydawcy ważne są dwie sprawy: to, że seria nie ma stałego odbiorcy, i kwestia, dlaczego tak się dzieje. Przypuszczalnie formuła budowy tych książek, chwytliwa przed laty, dziś jest przestarzała i trzeba szukać innej, co też będzie się robić. Czas kształtuje wymagania czytelnicze, a czas, w którym żyjemy, zmusza do szukania wiedzy kompendialnej. Dowodem, wysokie powodzenie dzieł angielskiego znawcy i teoretyka teatru, Allardyce’a Nicolla „Dzieje teatru”² i „Dzieje dramatu”³, właśnie kompendiów sięgających od starożytności po współczesność. Obydwie te pozycje PIW wznowi. Z wybitnych książek wydanych przez naszą redakcję w ostatnim czasie, gorąco polecam dzieło Zbigniewa Raszewskiego „Bogusławski”⁴ i Bohdana Korzeniewskiego „O wolność dla pioruna... w teatrze”⁵. W przyszłości zaś serię żywotów, o której mówiliśmy.

— *Na koniec pozostawiłam ostatnią domenę pana poczynań — Muzeum Teatralne, pierwsze w naszej historii. Kiedy objął Pan jego dyrekcję w 1964 r., startowaliście z zasobami cennymi, ale skromnymi. O ile wiem, fundamentem zbiorów był przekazany przez kierownictwo Teatru Wielkiego zespół portretów, afiszów, programów i fotografii. Jak to wygląda dziś?*

J. Sz. — Jeśli za punkt wyjścia wziąć datę narodzin muzeum, to jest to jeszcze niemowlę, tyle że dość już żywotne, a nawet dość zasobne. Wzbogacone depozytami Muzeum Narodowego w Warszawie, Muzeum Teatralnego w Krakowie, wielu teatrów i muzeów w Polsce oraz darami

² PIW 1959.

³ T. I/II PIW 1962.

⁴ T. I/II PIW 1972.

⁵ PIW 1973.



Fot. D. B. Łomaczewska

Dr Józef Szczublewski (ur. 1919), jeden z czołowych powojennych historyków teatru, dyrektor Muzeum Teatralnego w Warszawie (od 1964 r.), długoletni kierownik, a następnie konsultant Redakcji Teatraliów Państwowego Instytutu Wydawniczego, docent — wykładowca w Państwowej Wyższej Szkole Teatralnej im. Aleksandra Zelwerowicza w Warszawie.

około 1200 ofiarodawców z kraju i z zagranicy, posiada obecnie w swoich zbiorach 96 000 eksponatów, od dokumentów teatralnych, programów, dzieł malarskich itp. po kostiumy i pamiątki po aktorach.

— *I dary stale dopływają?*

J. Sz. — Trudno by tu mówić o jakimś strumieniu darów, z tej prostej przyczyny, że są to rzeczy rzadkie, ale trzeba koniecznie podkreślić, że codzienne udostępnienie zbiorów publiczności teatralnej jest najpoważniejszym atutem działającym na dobro Muzeum. Dopóki szeroka publiczność nie stykała się z naszymi zbiorami, zainteresowanie i dary były unikalne. Sytuacja zmieniła się diametralnie z chwilą otwarcia sal wystawowych. Pamiętajmy, że około 1000 osób dziennie ogląda ekspozycję, odbywając w ten sposób bogatą we wrażenia podróż w przeszłość teatru. Ma to olbrzymie znaczenie wychowawcze, a zarazem mobilizujące do wniesienia swojej części w pomnożenie zbiorów. Pomagają nam też walnie ludzie, którym sprawa ocalenia i zabezpieczenia pamiątek narodowej przeszłości stale leży na sercu, jak np. red. Jerzy Waldorff, który w radio i prasie prowadził całą kampanię na rzecz zbiorów Muzeum Teatralnego.

— *W tym, co Pan mówił, uderzyła mnie nadzwyczajna frekwencja publiczności. Jest to wyjątkowo korzystna, odbywająca się jakby mimochodem forma wiązania ludzi z kulturą teatralną. Oczywiście łączy się to z integralnym związaniem Muzeum z Teatrem Wielkim. Chwała tym, którzy o tym w porę pomyśleli.*

J. Sz. — Wytrwałym pasjonatem tej idei był Arnold Szyfman, długoletni kierownik budowy Teatru Wielkiego i jeszcze jedna wielka indywidualność wśród ludzi teatru. Było to dalekowzroczne widzenie, któremu należy się szacunek. Muzeum Teatralne w Warszawie, stanowiące przedłużenie foyer teatralnego, ma dziś — w skali podobnych placówek na świecie — najlepsze warunki lokalowe i należy do najbardziej uczęszczanych. Śwoboda przestrzenna pozwala też na prowadzenie stałej akcji popularyzatorskiej poprzez wystawy. Jesteśmy w trakcie przygotowywania czterdziestej już z rzędu ekspozycji.

— *Zaczęłam od akcentów pesymistycznych, rozwił Pan w trakcie rozmowy parę złudzeń, przyjrzałam się pozytywowi i mam jeszcze jedną wątpliwość. W trakcie lektury Pana książek, zwłaszcza „Artystów i urzędników...” uderzyła mnie ilość i temperatura ówczesnych polemik prasowych na temat teatru. Cóż to były za ogniste spory, jak sobie ludzie o nowe inscenizacje, nawet o kreacje aktorskie do oczu skakali. Dziś odbywa się to powiedziałabym dość kameralnie. Czyżby teatr już tak nie pasjonował?*

J. Sz. — Otóż i jeszcze jedno złudzenie, zbudowane na obrazie, jaki przekazała ówczesna prasa. Nie wdając się tu w ocenę inności ówczesnych układów prasowych, można z całą odpowiedzialnością stwierdzić, że prawda wyglądała inaczej. Ludzi, którzy mogliby wówczas uczęszczać do poważnych teatrów, było bardzo dużo, a frekwencję na widowni szacuje się na mniej niż 50% stanu miejsc. Nie byli więc warszawiacy między-

wojenni, jak się okazuje, namiętnymi teatromanami. Frekwencja w teatrach dzisiejszych gawituje wokół 80⁰/₀, w Teatrze Wielkim nawet 97⁰/₀. To mówi samo za siebie. Nie waham się powiedzieć, że obecnie zainteresowanie teatrem jest nie tylko szersze, ale i głębsze, bardziej namiętne.

Rozmawiała: *Anna Bańkowska*

BIBLIOGRAFIA PUBLIKACJI KSIĄŻKOWYCH JÓZEFA SZCZUBLEWSKIEGO

GOT JERZY, SZCZUBLEWSKI JÓZEF: **Helena Modrzejewska**. W-wa 1958 PIW (Almanachy poświęcone najwybitniejszym artystom sceny polskiej. 1).

SZCZUBLEWSKI JÓZEF, SZWANKOWSKI EUGENIUSZ: **Alojzy Żółkowski, syn**. W-wa 1959 PIW (Almanachy 2).

SZCZUBLEWSKI JÓZEF: **Helena Modrzejewska**. W-wa PIW 1959.

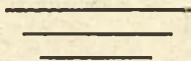
SZCZUBLEWSKI JÓZEF: **Artyści i urzędnicy, czyli szaleństwa Leona Schillera**. W-wa 1961 PIW.

SZCZUBLEWSKI JÓZEF: **Wielki i smutny teatr warszawski (1868—1880)**. W-wa 1963 PIW. Książka wyróżniona Nagrodą Teatrolologiczną im. Leona Schillera (1964 r.).

SZCZUBLEWSKI JÓZEF: **Pierwsza Reduta Osterwy**. W-wa PIW 1965.

SZCZUBLEWSKI JÓZEF: **Żywoł Osterwy**. W-wa 1971, drugie wydanie 1973 PIW. Książka wyróżniona nagrodą *Miesięcznika Literackiego* (1972).

Ponadto liczne publikacje w periodykach fachowych i literackich.



Bibliografia ważniejszych teatraliów polskich XXX-lecia 1944–1973

Teatrologia polska, która do wojny wykazywała dotkliwe luki i ledwie istniała, rozwinęła po wojnie niezwykle ożywioną działalność. Po pierwszym okresie badań, scentralizowanych głównie w Warszawie, zaczęły później, w oparciu zwłaszcza o uniwersytety i wydawnictwa Wrocławia, Łodzi, Krakowa, powstawać nowe prężne ośrodki teatrologiczne. Z roku na rok przybywało w Polsce publikacji poświęconych teatrowi, całkiem ostatnie lata zaś przyniosły tak wybitne dzieła podstawowe, jak **Słownik biograficzny teatru polskiego**; 3-tomowa **Bibliografia dramatu polskiego**; nagrodzona przez PAN i Penclub 2-tomowa monografia Zbigniewa Raszewskiego **Bogusławski** czy wyróżniony przez „Miesięcznik Literacki” **Żywot Osterwy**, pióra Józefa Szczublewskiego, księga, która w dwóch latach osiągnęła dwa wydania. Teatralia PIW-u zdobywały kilkakrotnie nagrody międzynarodowe. Bliski jest moment wypełnienia ostatnich już rażących luk: stworzenia zarysu historycznego, a następnie pełnej historii polskiego teatru.

W sytuacji wyjątkowej obfitości produkcji teatrologicznej XXX-lecia, niniejsza bibliografia może być jedynie bibliografią z konieczności selektywną. Nie obejmuje nawet połowy druków zwartych wydanych w tym czasie na tematy teatru. Ten, kto pragnąłby dotrzeć do pełniejszej dokumentacji, mógłby sięgnąć po opracowaną na zlecenie Międzynarodowego Instytutu Teatralnego **Bibliographie théâtrale polonaise 1944–1964**, której II seria, za lata 1964–1972, ukaże się wkrótce nakładem Agencji Autorskiej, uzupełniona publikacjami o treści również częściowo tylko teatralnej oraz indeksem nazwisk. W stosunku do tej pełniejszej bibliografii niniejsze skrócone opracowanie polskie przynosi zaledwie czwartą część pozycji.

Oto główne zasady zastosowanej przeze mnie eliminacji. Bibliografia jest rzeczywiście bibliografią teatraliów, wyłączone z niej zatem publikacje związane z samym dramatem; z serii wydawniczych zaznaczono też jedynie serie ściśle teatralne. Jest bibliografią teatraliów polskich, wyłączone więc pozycje przekładowe, a także publikacje polskie poświęcone teatrowi poszczególnych krajów obcych, chyba że mówią o związkach z teatrem polskim. Pomiąłem wszelkie odbitki i nadbitki, nawet z tak podstawowego kwartalnika jak „Pamiętnik Teatralny”. Pomiąłem „Polski Słownik Biograficzny” i „Polską Bibliografię Literacką”, mimo że regularnie przynoszą tyle informacji z dziedziny teatru; pomiąłem nawet ukazujący się od 1959/60 rok rocznie „Almanach Sceny Polskiej” za poszczególne sezony. Z bibliografii wyłączone zostały drobne wydawnictwa typu jubileuszowego, wszelakie, nawet o uroczystym, rocznicowym charakterze programy, również publikacje informacyjne poświęcone konkursom i festiwalom, a także katalogi wystaw teatralnych.

Czytelnik zechce zrozumieć, że nawet przy tak surowych ograniczeniach formalnych decyzja właściwego wyboru nadal była trudna i pozostawał wciąż znaczny margines wątpliwości, co włączyć do tej skróconej bibliografii, a co, choć czasem z żalem, z niej wyłączyć. Staralem się w każdym razie, aby decydowała waga i zakres — czasowy i przestrzenny — tematyki publikacji oraz ranga pisarska i teatralna kompetencja autorów.

I. Prace podstawowe, zarysy historyczne	87
II. Bibliografie, teatrologia	87
III. Teoria i socjologia teatru, problemy ogólne	88
IV. Organizacja życia teatralnego, problemy prawne, szkolnictwo teatralne .	88
V. Architektura teatralna	88
VI. Realizacja sceniczna	89
a. Inscenizacja i reżyseria — 89	
b. Scenografia (dekoracje, oświetlenie, kostiumy, charakteryzacja) — 89	
c. Gra aktorska — 89	
VII. Pozadramatyczne rodzaje widowisk scenicznych	90
a. Teatr muzyczny: opera i operetka — 90	
b. Balet — 90	
c. Kabaret, variétés, estrada — 90	
d. Radio, film, telewizja — 91	
e. Teatr lalek — 91	
f. Cyrk — 91	
VIII. Związki historyczne i współczesne z teatrem światowym	91
IX. Historia teatru polskiego	92
A. Od początków do XVIII wieku	92
a. Teatr staropolski (XVI—XVII w.) — 92	
b. Dawny teatr szkolny — 92	
c. Teatr za panowania Sasów — 92	
d. Teatr wieku Oświecenia, Teatr Narodowy, Bogusławski — 92	
B. Wiek XIX i XX	93
a. Ogólne — 93	
b. Wg miast — 94	
C. Ogólnie o teatrze powojennym	97
X. Artyści teatru	97
a. Ogólne — 97	
b. Biografie, monografie, sylwetki, pamiątki, korespondencja, wspomnienia artystów i o artystach. — 97	
XI. Teatr niezawodowy	101
a. Teatr ludowy, robotniczy — 101	
b. Teatr amatorski w klubach, świetlicach i domach kultury — 101	
c. Teatr szkolny, dla młodzieży i dzieci — 101	
d. Teatr studencki — 102	
XII. Dzieje sceniczne autorów i dzieł	102
a. Ogólne — 102	
b. Autorzy i kompozytorzy sceniczni i ich dzieła — 102	
XIII. Krytyka teatralna: recenzje, eseje, polemiki	103

WYKAZ SKRÓTÓW

- Alm. — Almanachy Poświęcone Najwybitniejszym Artystom Sceny Polskiej
- COMUK — Centralny Ośrodek Metodyki Upowszechniania Kultury
- CPARA — Centralna Poradnia Amatorskiego Ruchu Artystycznego
- DIP — Z Dziejów Inscenizacji w Polsce
- dokum. — dokumenty, dokumentacja
- fr. — francuski
- IBL — Instytut Badań Literackich
- IS — Instytut Sztuki (PAN), wcześniej: PIS — Państwowy Instytut Sztuki
- ITI — Polski Ośrodek Międzynarodowego Instytutu Teatralnego, International Theatre Institute
- k. — kart nie liczbowanych
- Kat. — Katowice
- KiW — „Książka i Wiedza”
- Kr. — Kraków
- LSW — Ludowa Spółdzielnia Wydawnicza
- MKS — Ministerstwo Kultury i Sztuki
- MON — Wydawnictwo Ministerstwa Obrony Narodowej
- Mon. — Monografie Czołowych Artystów Sceny Polskiej
- NK — Nasza Księgarnia
- Ossol. — Zakład Narodowy im. Ossolińskich
- PIW — Państwowy Instytut Wydawniczy
- PWM — Polskie Wydawnictwo Muzyczne
- PWN — Państwowe Wydawnictwo Naukowe
- PZWS — Państwowe Zakłady Wydawnictw Szkolnych
- rés. — streszczenie obcojęzyczne
- RSP — Reflektory na Scenę Polską
- RTP — Repertuar Teatrów w Polsce
- SMDTP — Studia (i Materiały) z (do) Dziejów Teatru w Polsce
- tabl. — tablic ilustrowanych
- TWT — Teoria Współczesnego Teatru
- WAG — Wydawnictwo Artystyczno-Graficzne
- WAiF — Wydawnictwa Artystyczne i Filmowe
- WL — Wydawnictwo Literackie
- WLub. — Wydawnictwo Lubelskie
- WŁ — Wydawnictwo Łódzkie
- wł. — włoski
- WM — Wydawnictwo Morskie
- WP — „Wiedza Powszechna”
- WPozn. — Wydawnictwo Poznańskie
- Wr. — Wrocław
- W-wa — Warszawa
- wyd. — wydanie
- WZ — Wydawnictwo Związkowe CRZZ

I. PRACE PODSTAWOWE, ZARYSY HISTORYCZNE

CSATÓ EDWARD: **Polski teatr współczesny pierwszej połowy XX wieku.** W-wa 1967 Polonia, s. 194, tabl. 32

DĄBROWSKI STANISŁAW: **Historia sceny polskiej.** W-wa 1953 Centralny Zarząd Teatrów, s. 88

200 lat sceny narodowej 1765—1965. Ogólnopolski repertuar teatrów w dniach 19 i 20 XI 1965. Wstęp: Stefan Treugutt. W-wa 1965 MKS, s. 261

200 lat Teatru Narodowego. Cz. I: 1765—1924. Red. (i autorzy): Eugeniusz Szwanowski, Karyna Wierzbicka; autorzy: Barbara Król-Kaczorowska, Jacek Lipiński, Henryka Secomska, Józef Szczublewski, Halina Świetlicka. W-wa 1966, s. 116

ESTREICHER KAROL: **Teatra w Polsce.** Wyd. fotooffsetowe. T. 1—3 + Indeks (Eugeniusz Szwanowski i Wacław Zawadzki). W-wa 1953 PIW, s. IX, 427; 718, 33; 741, 24, 13; 361 (r. 1956).

KRÓL-KACZOROWSKA BARBARA: **Teatr dawnej Polski. Budyunki, dekoracje, kostiumy.** W-wa 1971 PIW, s. 270, tabl. 82, bibl. IS PAN

KUDLIŃSKI TADEUSZ: **Rodowód polskiego teatru.** W-wa 1972 Pax, s. 379, tabl. 12, il., portr.

MARCZAK-OBORSKI STANISŁAW: **Przewodnik teatralny.** Wyd. 2 rozsz. Współpr.: Natalia Bojarska, Jadwiga Cierniak, Barbara Lasocka. W-wa 1964 Iskry, s. 815, tabl. 32, IS PAN

MARCZAK-OBORSKI STANISŁAW: **Życie teatralne w latach 1944—1964.** Kierunki rozwojowe. W-wa 1968 PWN, s. 306, tabl. 22, bibl.

RASZEWSKI ZBIGNIEW: **Staroświecczyzna i postęp czasu. O teatrze polskim 1765—1865.** W-wa 1963 PIW, s. 450, il. 16

Słownik biograficzny teatru polskiego 1765—1965. (Na podstawie materiałów Stanisława Dąbrowskiego.) Red. nac.: Zbigniew Raszewski. Biogramy oprac. Zbigniew Wilski i in. W-wa 1973 PWN, s. XVI, 905, tabl. 64, portr., bibl. IS PAN

STRZELECKI CZESŁAW: **Historia teatru w Polsce.** Bydgoszcz 1947 Nauka, s. 175, il. 24

SZYDŁOWSKI ROMAN: **Teatr w Polsce.** W-wa 1972 Interpress, s. 166, tabl. 20, il., bibl. Również wersje w językach: ang., fr., hiszp., niem., ros.

II. BIBLIOGRAFIE, TEATROLOGIA

Bibliografia dramatu polskiego 1765—1964. T. 1—3. 1—2. Ludwik Simon: 1765—1939, red.: Ewa Heise, Tadeusz Sivert, t. 1 A—M, s. XX, 628; t. 2 N—Ż, s. 629—1129. T. 3. Stanisław Marczak-Oborski: ... 1939—1964, s. III, 1130—1534. Ind.: E. Heise. W-wa 1972 PIW. IS PAN

Dokumentacja w badaniach literackich i teatralnych. Wybrane problemy. Red. Jadwiga Czachowska. Wr. 1970 Ossol., s. 334, tabl. 4

Dramat staropolski. Od początków do powstania sceny narodowej. Bibliografia. Red. nac. Alodia Kawecka-Gryczowa. T. 1: Teksty drukowane. Red. zbiorowa pod kier. W. Korotaja. Wr. 1965 Ossol., s. XXXVI, 540. IBL PAN

MACIEJEWSKA MARIA KRYSZYNA, POLAKOWSKA ANNA: **Czasopisma teatralne dziesięciolecia 1944—1953.** Bibliografia zawartości. Wr. 1956 Ossol., s. XV, 659

STRAUS STEFAN: **Bibliografia tytułów czasopism teatralnych.** Wr. 1953 Ossol., s. 156 IS PAN

STRAUS STEFAN: **Bibliografia źródeł do historii teatru w Polsce.** Druki zwarte i ulotne. Wr. 1957 Ossol., s. X, 495 IBL PAN

III. TEORIA I SOCJOLOGIA TEATRU, PROBLEMY OGÓLNE

ADAMSKI JERZY: **Teoria klapy teatralnej**. Kr. 1969 WL, s. 146

BARTOSZEWICZ BOLESŁAW, HAUSBRANDT ANDRZEJ: **Idziemy do teatru**. W-wa 1966 WZ, s. 176, bibl.

BUJAŃSKI JERZY RONARD: **Słownictwo teatralne w polskiej dramaturgii**. Wr. 1971 Ossol., s. 126, bibl., rés. ang.

BURDOWICZ-NOWICKA MARIA: **Rozprawy z socjologii teatru**. Wr. 1971 Ossol., s. 330, tabl. 5, bibl., rés. ang., fr., ros.

CSATÓ EDWARD: **Jak patrzeć na teatr**. W-wa 1949 Sztuka, s. 70, il.

CSATÓ EDWARD: **Widz w teatrze**. W-wa 1958 WZ, s. 164, il.

HAUSBRANDT ANDRZEJ: **Teatr?... Rozmyślania w antraktach**. Wstęp: Jan Kosiński. W-wa 1970 WZ, s. 316

KOSIŃSKI JAN: **Kształt teatru**. W-wa 1972 PIW, s. 193, il., bibl.

KUDLIŃSKI TADEUSZ: **Maska i oblicze teatru**. Zarys wiadomości o teatrze. W-wa 1963 NK, s. 346, il. 20

KUDLIŃSKI TADEUSZ: **Vademecum teatromana**. W-wa 1973 LSW, s. 359, tabl. 35, il., portr.

RAKOWIECKI JERZY, HÜBNER ZYGMUNT: **Rozmowy o teatrze**. Wyd. 2. W-wa 1955 WP, s. 259, il.

SIVERT TADEUSZ, TABORSKI ROMAN: **Polska myśl teatralna i filmowa**. Antologia pod red. ... W-wa 1971 PWN, s. 689, bibl.

SKWARCZYŃSKA STEFANIA: **Wokół teatru i literatury**. Studia i szkice. W-wa 1970 Pax, s. 366, tabl. 8, bibl.

Z teorii teatru. Materiały z sesji teatralnej w Poznaniu 1970. Red.: Zbigniew Osinski. W-wa 1972 COMUK, s. 183, tabl. 6, rés. fr.

IV. ORGANIZACJA ŻYCIA TEATRALNEGO, PROBLEMY PRAWNE, SZKOLNICTWO TEATRALNE

BĄDKOWSKI ANTONI, STANKIEWICZ JERZY: **Prawa teatralne**. Teatry zawodowe i amatorskie. Wyd. 2 rozsz. wg stanu na 1 I 1970. W-wa 1970 Wydawnictwo Prawnicze, s. 425

BUDZIANOWSKI RYSZARD: **Ochrona przeciwpożarowa teatrów i sal widowiskowych**. Wyd. 2. W-wa 1960 Związek Ochotniczych Straży Pożarnych, s. 270, il.

GOŁĘBSKI JERZY (wybór i red.): **Podstawowe obowiązki i zakres odpowiedzialności pracowników teatru**. Instrukcje. Gdynia 1960 Przedsiębiorstwo Wydawniczo-Handlowe, s. 242

MROZIŃSKA STANISŁAWA: **Szkoła Leona Schillera. PWST 1946—1949**. Wr. 1972 Ossol., s. 276, tabl. 18, SMDTP IS PAN

V. ARCHITEKTURA TEATRALNA

BIEGAŃSKI PIOTR: **Teatr Wielki w Warszawie**. W-wa 1961 PWN, s. 189, il., rés. fr.

KRÓL-KACZOROWSKA BARBARA: **Lazienkowski Teatr w Pomarańczarni**. W-wa 1961 PWN, s. 100, il. 50, rés. fr.

VI. REALIZACJA SCENICZNA

a. INSCENIZACJA I REŻYSERIA

BRAUN KAZIMIERZ: **Notatki reżysera**. Lublin 1970 WLib., s. 250, il.

BRAUN KAZIMIERZ: **Teatr wspólnoty**. Kr. 1973 WL, s. 337, tabl. 16, il.

CSATÓ EDWARD: **Paradoks o reżyserze**. Wybór i wstęp: Jerzy Kreczmar. W-wa 1970 WAiF, s. 297, tabl. 1

GALL IWO: **Mój teatr. Budowniczy tła scenicznego. Od słowa do sceny. Wspomnienie o Juliuszu Osterwie**. Kr. 1963 WL, s. 246, il.

GRUDA JÓZEF: **Spór o „Zemstę”**. Z doświadczeń warsztatu reżysera. W-wa 1964 CPARA, s. 124. RSP.

KOŹMIAN STANISŁAW: **Teatr**. Wybór pism. T. 1—2. Red.: Jerzy Got. Kr. 1959 WL, s. 396, il. 24; s. 378, il. 21 IS PAN

SCHILLER LEON: **Podróż teatralna Mickiewicza z Odyńcem. Fantazja**. Oprac. Jerzy Timoszewicz. W-wa 1973 WAiF, s. 318, tabl. 29, il., portr., rés. niem.

SCHILLER LEON: **Teatr Ogromny**. Wstęp i red.: Zbigniew Raszewski, przyp.: Jerzy Timoszewicz. W-wa 1973 WAiF, s. 318, tabl. 29, il., portr., rés. niem. s. XVII, 549, il. 1 IS PAN

b. SCENOGRAFIA (DEKORACJE, OŚWIETLENIE, KOSTIUMY, CHARAKTERYZACJA)

BRZozowski STEFAN: **Technologia oświetlenia scenicznego**. W-wa 1968 Wydawnictwo Naukowo-Techniczne, s. 184, tabl. 3, il., bibl.

GUTKOWSKA-RYCHLEWSKA MARIA: **Historia ubiorów**. Wr. 1968 Ossol., s. 961, tabl. 8, il.

MAŁKOWSKI WITOLD: **Zasady charakteryzacji teatralnej**. W-wa 1946 PZWS, s. 88. Biblioteka Świetlicowo-Teatralna TUR

OKOŃSKA ALICJA: **Scenografia Wyspiańskiego**. Wr. 1961 Ossol., s. 323, tabl. 8, IS PAN

STRZELECKI ZENOBIUSZ: **Kierunki scenografii współczesnej**. W-wa 1970 PWN, s. 327, tabl. 26, bibl., rés. fr., ros.

STRZELECKI ZENOBIUSZ: **Konwencje scenograficzne**. Od antyku do współczesności. Szkice dla miłośników teatru. W-wa 1973 COMUK, s. 344, tabl. 23, il., bibl., rés. fr., ros.

STRZELECKI ZENOBIUSZ: **Polska plastyka teatralna**. T. 1—3. W-wa 1963 PIW, s. 648, s. 79, il. 229, 230—798, rés. ang., fr., ros.

c. GRA AKTORSKA

BOGUSŁAWSKI WOJCIECH: **Mimika**. Red.: Jacek Lipiński i Tadeusz Sivert. W-wa 1965 PIW, s. 224 IS PAN

JARACZ STEFAN: **O teatrze i aktorze**. Red. i wstęp: Wojciech Natanson. W-wa 1962 WAiF, s. 160, portr. 1

KOCHANOWICZ JAN: **Podstawy recytacji i mowy scenicznej**. Wyd. 2 popr. W-wa 1961 PWN, s. 136, bibl.

KOTLARZYK STANISŁAW: **Podstawy sztuki żywego słowa**. Instrument. Dykcja. Ekspresja. Wyd. 2 rozsz. W-wa 1965 WZ, s. 222, rys., bibl.

- KREZMAR JAN: **Drugi notatnik aktora**. W-wa 1971 PIW, s. 250, tabl. 14
KREZMAR JAN: **Notatnik aktora**. W-wa 1966 PIW, s. 265, tabl. 25
SZCZUKA WANDA: **Kultura gestu scenicznego**. W-wa 1962 CPARA, s. 95

VII. POZADRAMATYCZNE RODZAJE WIDOWISK SCENICZNYCH

a. TEATR MUZYCZNY: OPERA I OPERETKA

Aktualne problemy teatru operowego w kraju. Referaty i dyskusja konferencji w Kudowie 13—16 VII i w Poznaniu 11—12 X 1969. Oprac.: Tadeusz Kaczyński. Red.: Stanisław Krukowski. Wr. 1972. Sekcja Krytyków Stowarzyszenia Polskich Artystów Muzyków, s. 232.

FILLER WITOLD: **Rendez-vous z warszawską operetką**. W-wa 1961 PIW, s. 353, il. 49.

HOROWICZ BRONISŁAW: **Teatr operowy. Historia opery, realizacje sceniczne, perspektywy**. Przedm.: Jan Kosiński. W-wa 1963 PIW, s. 233, il. 17.

KAŃSKI JÓZEF: **Przewodnik operowy**. Wyd. 3. Kr. 1973 PWM, s. 671, tabl. 32, il. Mała Biblioteka Operowa.

MICHAŁOWSKI KORNEL: **Opery polskie**. Kr. 1954 PWM, s. 277, il.

ROTBAUMÓWNA LIA: **Opera i jej kształt sceniczny**. Notatki z warsztatu reżysera. Kr. 1969 PWM, s. 248, tabl. 24, nuty.

RUDZIŃSKI WITOLD: **Co to jest opera?** Wyd. 2. Kr. 1960 PWM, s. 120, il., nuty. Mała Biblioteka Operowa

STROMENGER KAROL: **Przewodnik operowy**. W-wa 1959 Iskry, s. 621, tabl. 32, portr. 1

SWOLKIEŃ HENRYK: **Spotkanie z operą**. W-wa 1971 PZWS, s. 231, il., nuty

b. BALET

MAMONTOWICZ ŁOJEK BOŻENA: **Terpsychora i lekkie muzy. Taniec widowiskowy w Polsce w okresie międzywojennym**. Kr. 1972 PWM, s. 109, tabl. 3, il., portr., rés. ang.

PUDELEK JANINA: **Warszawski balet romantyczny 1802—1866**. Kr. 1968 PWM, s. 219, tabl. 24, bibl.

PUDELEK JANINA: **Z historii baletu**. W-wa 1969 CPARA, s. 107, il., bibl.

TURSKA IRENA: **Co to jest balet?** Kr. 1957 PWM, s. 151, il. Mała Biblioteka Baletowa

TURSKA IRENA: **Krótki zarys historii tańca i baletu**. Kr. 1962 PWM, s. 315, il.

TURSKA IRENA: **Przewodnik baletowy**. Kr. 1973 PWM, s. 410, tabl. 32, il., portr.

WYSOCKA TACJANNA: **Dzieje baletu**. W-wa 1970 PIW, s. 602, il., bibl., ind.

c. KABARET, VARIÉTÉS, ESTRADA

AFANASJEW JERZY: **Sezon kolorowych chmur**. Bim-Bom, Co-To, Cyrk Tralabomba. Gdańskie teatry eksperymentalne 1954—1964. Gdynia 1968 WM, s. 241, il.

Dymek z papierosa, czyli Wspomnienia o scenach, scenkach i nadsценkach. Red.: Kazimierz Rudzki. W-wa 1959 Iskry, s. 510, tabl. 10, portr. 46, il., nuty

FILLER WITOLD: **Ludzie śmiechu**. W-wa 1972 PIW, s. 81, il., portr.

GAWLIK JAN PAWEŁ: **Powrót do Jamy** (kabarety krakowskie XX wieku) Kr. 1961 WAG, s. 191, tabl. 17, bibl., ind.

GROŃSKI RYSZARD MAREK: **Od „Siedmiu Kotów” do „Owcy”** (kabarety 1946—1968). W-wa 1971 WAI F, s. 250, tabl. 8

JURANDOT JERZY: **Dzieje śmiechu**. W-wa 1959 Iskry, s. 188, il.

SEMPOLIŃSKI LUDWIK: **Wielcy artyści małych scen** (1909—1939). W-wa 1968 Czyt., s. 562, il.

d. RADIO, FILM, TELEWIZJA

EBERHARDT KONRAD: **Aktorzy filmu polskiego i telewizji**. Wyd. 2. W-wa 1971 WAI F, s. 158, il.

FREDRO TADEUSZ: **Teatr, film, telewizja**. Materiały pomocnicze... W-wa 1972 PZWS, s. 247, bibl.

KUSZEWSKI STANISŁAW: **Widowisko telewizyjne**. W-wa 1971 WAI F, s. 172, bibl.

PROROK LESZEK: **Okno dziwów**. Rzecz o teatrze TV. W-wa 1966 LSW, s. 140, tabl. 16, portr.

Teatr szklanego ekranu. Autorzy: Jerzy Broszkiewicz i in. W-wa 1970 Iskry, s. 441, tabl. 8

Teatr wyobraźni. Słuchowiska radiowe. Wybór: Jerzy Krzysztoń. Przedm.: Aleksander Małachowski. W-wa 1969 Iskry, s. 431

e. TEATR LALEK

IŁOWSKI STANISŁAW: **Teatr lalek teatrem dla wszystkich**. Przedm.: Henryk Jurkowski. W-wa 1963 WZ, s. 205, portr.

JURKOWSKI HENRYK: **Dzieje teatru lalek**. Od antyku do romantyzmu. W-wa 1970 PIW, s. 276, tabl. 17, bibl., ind.

JURKOWSKI HENRYK: **Najwybitniejsze dzieła repertuaru teatru lalek**. Szopka, Faust, Don Juan. Wr. 1969 Studium Aktorskie Teatrów Lalek, s. 306

KILIAN STANISŁAWSKA JANINA: **Teatr lalek**. W-wa 1953 WZ, s. 49, rys.

REJNFUSS ROMAN: **Szopki krakowskie**. Kr. 1958 WAG, s. 38, tabl. 18, il.

SZTAUDYNGER JAN IZYDOR, JURKOWSKI HENRYK, RYL HENRYK: **Od szopki do teatru lalek**. Łódź 1961 WŁ, k. 72, il., rés. ang., fr., ros.

SKOWROŃSKA-FELDMANOWA JANINA: **Teatr cieni w świetlicy**. W-wa 1954 WZ, s. 114, il.

Współczesny teatr lalek w słowie i obrazie. Red.: UNIMA (Union Internationale des Marionnettes). Red. wersji polskiej: Edmund Misiołek. W-wa 1966 PIW, s. 227, il.

f. CYRK

FILLER WITOLD: **Cyrk, czyli Emocje pradziatków**. W-wa 1963 WAI F, s. 152, il.

MANC EDWARD (pseud.: DIN-DON): **Wspomnienia kłowna**. Spisał Zbigniew Adrjański. W-wa 1961 Czyt., s. 125, tabl. 1, portr. 15

VIII. ZWIĄZKI HISTORYCZNE I WSPÓŁCZESNE Z TEATREM ŚWIATOWYM

BOBROWNICKA MARIA: **Dramat czeski i słowacki na scenach polskich**. Wr. 1965 Ossol., s. 239, bibl., rés. fr., ros.

KOT WŁODZIMIERZ: **Dramat polski na scenach chorwackich i serbskich do roku 1914**. Kr. 1962 PAN, s. 124, tabl. 11, rés. niem., ros.

Ludzie polskiego teatru a teatr rosyjski w okresie międzywojennym. W-wa 1956 Towarzystwo Przyjaźni Polsko-Radzieckiej, s. 55, il.

MARKIEWICZ ZYGMUNT, SIVERT TADEUSZ: Melpomena polska na paryskim bruku. Teatralia polskie we Francji w XIX wieku. W-wa 1973 PWN, s. XIV, 442, il., portr., rés. fr. IS PAN

MOREWSKI AWROM: Wspomnienia i myśli Żyda-aktora. T. 1. W-wa 1958 Jidisz Buch, s. 373, il. (tomy 2—4 w jęz. żydowskim)

NATANSON WOJCIECH: Z różą czerwoną przez Paryż (m. in. o Zapolskiej i Wypiańskim). Kr. 1970 WL, s. 293

SCHILLER IRENA: Stanisławski a teatr polski. W-wa 1965 PIW, s. 393, tabl. 4, portr. 13, rés. fr., ros.

Sztuki rosyjskie i radzieckie na scenach polskich w latach 1945—1966. Red. zbiorowa. W-wa 1967. „Le Théâtre en Pologne”, s. 165. Wersje równorzędne ang. i fr.

III Międzynarodowy Festiwal Festiwali Teatrów Studenckich. Wrocław 17—24 X 1971. Informacje o zespołach i przedstawieniach. Wr. 1971, k. 28. Wersje ang. i fr. — Pod tym samym tytułem — wybór tekstów: Bogusław Litwiniec. Red.: Wiktor Zielony

IX. HISTORIA TEATRU POLSKIEGO

A. OD POCZĄTKÓW DO XVIII WIEKU

a. TEATR STAROPOLSKI (XVI—XVII W.)

LEWAŃSKI JULIAN: Popularny dramat i teatr polskiego Odrodzenia. W-wa 1953 PAN, s. 113

MATWIJOWSKA KRYSZYNA: Uroczystości, obchody i widowiska w barokowym Wrocławiu. Wr. 1969 Ossol., s. 216, tabl. 5

Opera w dawnej Polsce. Na dworze Władysława IV i królów saskich. Studia i materiały. Red.: Julian Lewański. Wr. 1973 Ossol., s. 201, tabl. 28, il., portr.

TARGOSZ-KRETOWA KAROLINA: Teatr dworski Władysława IV 1635—1648. Kr. 1965 WL, s. 341, il., bibl., rés. ang., wł. Teksty częściowo fr., łac., niem. i wł.

WITCZAK TADEUSZ: Teatr i dramat staropolski w Gdańsku. Przegląd historyczno-materiałowy. Gdańsk 1959 Gdańskie Towarzystwo Naukowe, s. 166, tabl. 40

b. DAWNY TEATR SZKOLNY

OKOŃ JAN: Dramat i teatr szkolny. Sceny jezuickie XVII wieku. Wr. 1970 Ossol., s. 458, il., nuty, bibl. Tekst częściowo łac.

POPLATEK JAN: Studia z dziejów jezuickiego teatru szkolnego w Polsce. Przedm.: Julian Lewański. Wr. 1957 Ossol., s. 225, rés. fr.

c. TEATR ZA PANOWANIA SASÓW

RADZIWIŁŁOWA URSZULA FRANCISZKA: Teatr... Red. i posłowie: Karyna Wierzbicka. Studium: Talia i Melpomena w Nieświeżu — Julian Krzyżanowski. W-wa 1961 PIW, s. 225, tabl. 14, portr. 1

WIERZBICKA-MICHALSKA KARYNA: Teatr warszawski za Sasów. Wr. 1964 Ossol., s. 145, Tabl. 4, portr. 4, rés. fr. SMDTP IS PAN

d. TEATR WIEKU OŚWIECENIA, TEATR NARODOWY, BOGUSŁAWSKI

BOGUSŁAWSKI WOJCIECH: „Cud mniemany, czyli Krakowiacy i Górale” oraz „Dzieje Teatru Narodowego” w skróceniu. Red.: Juliusz Kijas. Kr. 1949 M. Kot, s. 127

BOGUSŁAWSKI WOJCIECH: *Dzieje Teatru Narodowego na trzy części podzielone oraz wiadomości o życiu sławnych artystów.* Wyd. fotooffsetowe. Postłowie: Stanisław Witold Balicki. W-wa 1965 WAiF, s. 358, XXI, il.

GOT JERZY: *Na wyspie Guaxary. Wojciech Bogusławski i teatr lwowski 1789—1799.* Kr. 1971 WL, s. 471, tabl. 8, rés. niem.

HÜBNER ZYGMUNT: *Bogusławski, człowiek teatru.* W-wa 1958 WP, s. 380, il.

KLIMOWICZ MIECZYŚLAW: *Początki teatru stanisławowskiego 1765—1773.* W-wa 1965 PIW, s. 486, tabl. 11, portr. 10

OZIMEK STANISŁAW: *Udział „Monitora” w kształtowaniu Teatru Narodowego 1765—1785.* Wr. 1957 Ossol., s. 218, il. 8, SMDTP IS PAN

RASZEWSKI ZBIGNIEW: *Bogusławski.* T. 1—2. W-wa 1972 PIW, s. 438, tabl. 8; s. 365, tabl. 12, il., portr.

SZWANKOWSKI EUGENIUSZ: *Teatr Wojciecha Bogusławskiego w latach 1799—1814.* Wr. 1954 Ossol., s. 384, tabl. 12, portr. 9. SMDTP IS PAN

Teatr Narodowy 1765—1794. Red.: Jan Kott. Oprac.: Jerzy Jacki i in. W-wa 1967 PIW, s. 934, tabl. 23

Teatr Narodowy w dobie Oświecenia. Księga pamiątkowa sesji poświęconej 200-leciu Teatru Narodowego. Red.: Ewa Heise, Karyna Wierzbicka-Michalska. Wr. 1967 Ossol., s. 208, bibl. IS PAN

WIERZBICKA-MICHALSKA KARYNA: *Sześć studiów o teatrze stanisławowskim.* Wr. 1967 Ossol., s. 299, tabl. 6, rés. fr. SMDTP IS PAN

WIERZBICKA KARYNA: *Źródła do historii teatru warszawskiego od roku 1762 do roku 1833.* Cz. I: Czasy stanisławowskie. Wr. 1951 Ossol., s. VIII, 201. Tekst częściowo fr.

WIERZBICKA KARYNA: *Życie teatralne w Warszawie za Stanisława Augusta.* W-wa 1949 Towarzystwo Miłośników Historii, s. 137, rés. fr.

Wojciech Bogusławski. ZBIGNIEW KRAWCZYKOWSKI: *Ojciec sceny narodowej.* STANISŁAW DĄBROWSKI, STEFAN STRAUS: *Kronika życia i działalności.* W-wa 1954 PIW, s. 86, il. 32. Mon.

B. WIEK XIX I XX

a. OGÓLNE

BOGUSŁAWSKI WŁADYSŁAW: *Sily i środki naszej sceny.* Red. i wstęp: Henryka Secomska. W-wa 1961 WAiF, s. 345, il. 9 IS PAN

MARCZAK-OBORSKI STANISŁAW: *Myśl teatralna polskiej awangardy.* Wybór i wstęp oraz przyp.: Lidia Kuchtówna. W-wa 1973 WAiF, s. 458, tabl. 16, il. TWT

MARCZAK-OBORSKI STANISŁAW: *Teatr czasu wojny.* Polskie życie teatralne w latach II wojny światowej 1939—1945. W-wa 1967 PIW, s. 386, tabl. 26, bibl. IS PAN

MIRECKI WIESŁAW: *Jeniecka Melpomena.* W-wa 1966 WAiF, s. 217

O zespole Reduty 1919—1939. Wspomnienia. W-wa 1970 Czyt., s. 418, tabl. 13

OLSZEWSKI KAZIMIERZ: *Z kronik teatralnych Zagłębia i Śląska.* Kr. 1960 WL, s. 514, il.

RASZEWSKI ZBIGNIEW: *Z tradycji teatralnych Pomorza, Wielkopolski i Śląska.* Wr. 1955 Ossol., s. 276, tabl. 30, il. SMDTP IS PAN

SŁAWIŃSKA IRENA, KRUK STEFAN: *Myśl teatralna Młodej Polski.* Antologia. Przedm.: I. Sławińska. Przyp.: Bożena Frankowska. W-wa 1966 WAiF, s. 475, tabl. 24. TWT

SOBAŃSKI MARIAN: *Teatr Polski na Śląsku 1922—1939.* Materiały i wspomnienia. Red.: Andrzej Wydrzyński. Katowice 1963 Śląsk, s. 187, tabl. 15, rés. ang., ros.

Gdańsk

CIESIELSKI ZENON: **Teatr polski w Wolnym Mieście Gdańsku 1920—1939.** Gdańsk 1969 WM, s. 327, tabl. 19, il., rés. ang., niem.

Państwowa Opera i Filharmonia Bałtycka w Gdańsku. W 25-lecie istnienia. Red.: Bogdan Jankowski. Gdańsk 1972, s. 162, il.

SZCZEPKOWSKA MALWINA: **20 lat teatru na Wybrzeżu.** Wspomnienia i obserwacje 1945—1965. Gdynia 1968 WM, s. 398, tabl. 30

Teatr „Wybrzeże” 1946—1966. Red.: Michał Misiorny. Gdańsk 1966 Gdańskie Towarzystwo Przyjaciół Sztuki, s. 158, il.

Kalisz

KASZYŃSKI STANISŁAW: **Dzieje sceny kaliskiej 1800—1914.** Łódź 1962 Ossol., s. 185, tabl. 7, portr. 4

Teatralia kaliskie. Materiały do dziejów sceny kaliskiej 1800—1970. Wybór, red., przedm.: Stanisław Kaszyński. Łódź 1972 WL, s. 1003, tabl. 34, il.

Katowice

Teatr Śląski im. Stanisława Wyspiańskiego w Katowicach 1922—1972. Red.: Wilhelm Szewczyk. Kat. 1973, s. 200, il., portr.

WYDRZYŃSKI ANDRZEJ: **Pamięć teatru.** Kat. 1956 Śląsk, s. 383, il.

Kraków

BRAYER ANTONI: **Teatr „Wolnego Miasta” Krakowa 1815—1846.** Kr. 1952 Towarzystwo Miłośników Historii i Zabytków Krakowa, s. 72, il.

XXV lat Teatru Rapsodycznego w Krakowie 1941—1966. Red.: Mieczysław Koltarczyk. Kr. 1966, s. 154, il.

Dwudziestolecie Teatru „Grotteska” 1945—1965. Kr. 1966, s. 88, il., rés. ang., fr., niem., ros.

GOT JERZY: **Repertuar teatru w Krakowie 1781—1843.** W-wa 1969, s. VII, 239, bibl. RTP IS PAN

GOT JERZY: **Teatr krakowski pod dyrekcją Adama Skorupki i Stanisława Koźmiana 1865—1885.** Repertuar. Wr. 1962 Ossol., s. XVIII, 530, SMDTP IS PAN

GOT JERZY: **Teatr krakowski pod dyrekcją Hilarego Meczysławskiego 1843—1845.** Repertuar, recenzje, dokumenty. Wr. 1967 Ossol., s. XVI, 346, SMDTP IS PAN

GRZYMAŁA-SIEDLECKI ADAM: **Tadeusz Pawlikowski i jego krakowscy aktorzy.** Red.: Alfred Woycicki. Kr. 1971 WL, s. 427, tabl. 17

KURCZAB JAN: **Kronika serdeczna (Teatru Ludowego, Nowa Huta).** Kr. 1963 WL, s. 461

LAU JERZY: **Teatr Artystów „Cricot”.** Kr. 1967 WL, s. 221, il., bibl.

LAGOCKI ZBIGNIEW: **Piwnica (kabaret).** Kr. 1968 PWM, s. 136, il.

ORZECHOWSKI EMIL: **Repertuar teatru krakowskiego 1885—1893.** W-wa 1972, s. VII, 387. RTP IS PAN

PAPÉE STEFAN: **Życie teatralne Krakowa w XIX wieku.** Kr. 1966 PAN, s. 35, il., bibl.

Stary Teatr. Red.: Krystyna Pistl. Cz. historyczna: Jerzy Got. Kr. 1967, k. 31, il. Teksty równorzędne ang. i fr.

Sto lat Starego Teatru w Krakowie. Praca zbiorowa dla uczczenia setnej rocznicy objęcia dyrekcji przez Adama Skorupkę i Stanisława Koźmiana. Red.: Henryk Vogler. Cz. historyczna: Jerzy Got. Dokum.: H. Sitko. Kr. 1965 WL, s. 153, tabl. 9, portr. 7

TIMOSZEWICZ JERZY, KRAL ANDRZEJ WŁADYSŁAW: Teatr Ludowy Nowa Huta 1955—1960. Kr. 1962 WL, s. 175, tabl. 6, il.

WOYCICKI Alfred: 75 lat Teatru im. Juliusza Słowackiego w Krakowie. Kr. 1968 WAG, s. 89, tabl. 27, il.

L w ó w

LASOCKA BARBARA: Teatr Lwowski w latach 1800—1842. W-wa 1967 PIW, s. 417,, tabl. 17, repertuar

PAJĄCZKOWSKI FRANCISZEK: Teatr lwowski pod dyrekcją Tadeusza Pawlikowskiego 1900—1906. Kr. 1961 WL, s. 513, il.

Ł ó d ź

CZANERLE MARIA: Teatr pokolenia (Nowy — Kazimierza Dejmka). Łódź 1964 WL, s. 221, tabl. 40

XXV lat Teatru Powszechnego w Łodzi 1945—1970. Red.: Kazimierz Lewkowski. Łódź 1971, s. 66, il., dokum.

KACZOROWSKA-HERMAN MARIA: Andrzeja Mielewskiego Teatr Popularny w Łodzi 1910—1913. Łódź 1970 WL, s. 185, tabl. 6, bibl.

KASZYŃSKI STANISŁAW: Teatr łódzki w latach 1945—1962. Łódź 1970 WL, s. 559, tabl. 16, bibl.

MROZIŃSKA STANISŁAWA: Karabin i maska. Na podstawie dokumentów i wspomnień Teatru Wojska Polskiego w drodze i w Łodzi z lat 1943—1946. Łódź 1964 WL, s. 304, tabl. 23, portr. 25

MROZIŃSKA STANISŁAWA: Trzy sezony teatralne Leona Schillera. Łódź 1946—1949. Wr. 1971 Ossol., s. VIII, 302, tabl. 13. SMDTP IS PAN

Op ole

GLENSK-MYKITA CZESŁAWA: Materiały do historii „Teatru 13 Rzędów” w sezonach 1958/59 — 1961/62. Opole 1963, s. 40, bibl.

ORDEGA-ROŹNICKI STEFAN: O teatrach amatorskich na Opolszczyźnie. Przyczynki i obserwacje. Opole 1967 Instytut Śląski, s. 104, bibl.

Poz nań

GROT ZDZISŁAW: Dzieje sceny polskiej w Poznaniu 1782—1869. P-ń 1950 Prezydium MRN, s. 329, tabl. 22

Opera Poznańska 1919—1969. Red.: Jerzy Waldorff. P-ń 1970, s. 219, tabl. 1, rés. fr.

Teatr Lalki i Aktora („Marcinek”) w Poznaniu 1945—1970. Red.: Andrzej Górny. P-ń 1971 WPozn., s. 79, tabl. 28, dokum., rés. fr.

Tor uń

KUCHTÓWNA LIDIA: Wielkie dni malej sceny. Wilam Horzyca w Teatrze Ziemi Pomorskiej w Toruniu 1945—1948. Wr. 1972 Ossol., s. 204, tabl. 25, il., portr. SMDTP IS PAN

BARTOSZEWICZ WŁODZIMIERZ: „Buda na Powiślu” (kabaret studencki, szopki 1922—1939). W-wa 1966 PIW, s. 251, tabl. 49

25-lat Opery Warszawskiej w Polsce Ludowej 1945—1970. Red.: Zbigniew Krawczykowski. W-wa 1970 Teatr Wielki, s. 339, il., portr.

FILLER WITOLD: **Melpomena i piwo** (teatry ogródkowe). W-wa 1960 PIW, s. 304, il.

IWASZKIEWICZ JAROSŁAW: **Teatr Polski w Warszawie 1938—1949.** W-wa 1971 WAiF, s. 113, tabl. 8

KRASIŃSKI EDWARD: **Teatr Jaracza „Ateneum” 1928—1939.** W-wa 1970 PIW, s. 314, tabl. 21, bibl.

MAŁKOWSKA HANNA: **Wspomnienia z „Reduty”.** W-wa 1960 PIW, s. 228, tabl. 6, portr. 7

MROZIŃSKA STANISŁAWA: **Teatr wśród ruin Warszawy.** Wspomnienia i dokumenty z lat 1944—1945. W-wa 1958 Czyt., s. 252, il.

Myslenie ma kolosalną przyszłość. Wybór tekstów satyrycznych i piosenek warszawskiego Studenckiego Teatru Satyrycznego 1945—1956. W-wa 1957 Iskry, s. 246, il., nuty

15 lat STS. W-wa 1969, s. 32, repertuar

SECOMSKA HENRYKA: **Repertuar warszawskich teatrów rządowych 1863—1890.** W-wa 1971, s. XV, 480, tabl. 1, bibl., ind. RTP IS PAN

SZCZUBLEWSKI JÓZEF: **Aryści i urzędnicy, czyli Szaleństwa Leona Schillera** (Teatr im. Bogusławskiego). W-wa 1961 PIW, s. 290, tabl. 13, portr. 4

SZCZUBLEWSKI JÓZEF: **Pierwsza Reduta Osterwy.** W-wa 1965 PIW, s. 306, tabl. 8, portr. 9

SZCZUBLEWSKI JÓZEF: **Wielki i smutny teatr warszawski 1868—1880.** W-wa 1963 PIW, s. 322, il. 17 IS PAN

ŚWIETLIKA HALINA: **Repertuar teatrów warszawskich 1832—1862.** W-wa 1968, VIII, bibl., ind. RTP IS PAN

Teatr Dramatyczny m. st. Warszawy, dawniej Teatr Domu Wojska Polskiego 1955—1958 (album z bibl. recenzji). Oprac.: Jan Kosiński i in. W-wa 1959, s. 227. Tekst częściowo w jęz. fr. i ros.

Teatr Dramatyczny w Warszawie. Album. Red.: Stanisław Marczak-Oborski. W-wa 1972 PWN, s. 249, il., portr.

Teatr Narodowy w Warszawie 1949—1961. 50 premier. Red.: Stanisław Taczanowski. W-wa 1962, s. XXXIV, 89, il.

Teatr Polski 1913—1948. Arnold Szyfman 1908—1948. W-wa 1948, s. 100

Teatr warszawski drugiej połowy XIX wieku. Red.: Tadeusz Sivert. Wr. 1957 Ossol., s. 404, tabl. 16, portr. 19. SMDTP IS PAN

WIERZBICKA KARYNA: **Źródła do historii teatru warszawskiego.** Cz. 2: 1795—1833. Wr. 1955 Ossol., s. X, 238, IBL PAN

Wrocław

Dziesięć lat działalności Państwowych Teatrów Dramatycznych we Wrocławiu 1945—1955. Wr. 1955, s. 132, il.

KELERA JÓZEF: **Teatry wrocławskie** (w: Panorama kultury współczesnego Wrocławia). Wr. 1970 Ossol., s. 264—396, il., bibl.

Pamiętkowy album X-lecia Opery Wrocławskiej 1945—1955. Wr. 1955, s. 64, il.

Teatr Polski Wrocław 1965—1969. Red.: Hanna Sarnecka-Partykowa. Wr. 1969, s. 100. dokum. — Kontynuowane za sezony 1969—1971

Teatr Współczesny im. Edmunda Wiercińskiego, Wrocław 1966—1971. Red.: Hanna Sarnecka-Partykowa. Wr. 1971, s. 125, il., bibl., dokum.

C. OGÓLNIIE O TEATRZE POWOJENNIM

FILLER WITOLD: **Modele teatru**. Szkice o polskim teatrze współczesnym. W-wa 1971 WP, s. 119, tabl. 8

GRODZICKI AUGUST, SZYDŁOWSKI ROMAN (tekst i wybór zdjęć): **Teatr w Polsce współczesnej**. Wstęp: Konstanty Puzyna. W-wa 1963 WAiF przy współpr. ITI, s. 174, il. 258, k. 1 — Osobno wersje ang. i fr.

HAUSBRANDT ANDRZEJ: **Rozmowy z ludźmi teatru. Inscenizatorzy**. Noty biograficzne oprac.: Bożena Frankowska. Kr. 1973 WL, s. 261, portr.

MISIORNY MICHAŁ: **Teatry dramatyczne Ziemi Zachodnich 1945—1960**. Przedm.: Wilhelm Szewczyk. P-ń 1963 WPOzn., s. 220, tabl. 52

OSIŃSKI ZBIGNIEW: **Teatr Dionizosa** (Horzyca, Grotowski, Swinarski). Kr. 1972 WL, s. 390, tabl. 24, il., portr.

X. ARTYŚCI TEATRU

a. OGÓLNE

BOGUSŁAWSKI WŁADYSŁAW: **Aktorzy warszawscy**. Szkice krytyczne. Wstęp i red.: Henryka Secomska. W-wa 1962 WAiF, s. 362, tabl. 9, portr. 15. IS PAN

GRZYMAŁA-SIEDLECKI ADAM: **Świat aktorski moich czasów**. Wyd. 2 (w wyd. 1 Przedm.: Henryk Szletyński). W-wa 1973 PIW, s. 593, tabl. 21, il., portr.

GERMAN JULIUSZ: **Od Zapolskiej do Solskiego. Pośród przyjaciół**. Przedm.: Stefan Lichański. W-wa 1958 Pax, s. 264

KRZESIŃSKI STANISŁAW: **Koleje życia, czyli Materiały do historii teatrów prowincjonalnych**. Red. i wstęp: Stanisław Dąbrowski. W-wa 1957 PIW, s. 547, il.

KRZYWOSZEWSKI STEFAN: **Długie życie**. Wspomnienia. T. 1—2. W-wa 1947 Biblioteka Polska, s. 358, tabl. 1, s. 370

Wspomnienia aktorów 1800—1825. T. 1—2. Wybór i oprac.: Stanisław Dąbrowski i Ryszard Górski. Dziennik Dawisona tł. i oprac.: Edmund Misiołek. W-wa 1963 PIW, s. 553, il. 8, s. 450, il. 13

b. BIBLIOGRAFIE, MONOGRAFIE, SYLWETKI, PAMIĘTNIKI, KORRESPONDENCJA, WSPOMNIENIA ARTYSTÓW I O ARTYSTACH

ADWENTOWICZ KAROL: **Wspominki**. Posłowie: Stanisław Marczak-Oborski. W-wa 1960 PIW, s. 213, il. 17

Ku czci Karola Adwentowicza. W 55-lecie pracy teatralnej. Red.: Juliusz Saloni. Łódź 1950 PZWS, s. 96, tabl. 15

BIAŁOSZEWSKI MIRON: **Teatr osobny 1955—1963** (przy Tarczyńskiej i sztuki w nim grane). Wstęp: Artur Sandauer. W-wa 1971 PIW, s. 209, tabl. 16

KERÉNYI GRÁCIA: **Odtańcowywanie poezji, czyli dzieje teatru Mirona Białoszewskiego**. Kr. 1973 WL, s. 235, bibl.

BIEGAŃSKI WIKTOR: **Remanent życia starego aktora**. W-wa 1969 WAiF, s. 327, tabl. 24

CUDNOWSKI HENRYK: **Niedyskrecje teatralne**. Wstęp: Jan Trzynałowski. Wr. 1960 Ossol., s. 430, tabl. 3, portr. 28

PAPÉE STEFAN: **Leonard Bończa-Stępiński**. W-wa 1966 PIW, s. 97, portr. 17 Mon.

AFANASJEW JERZY: **Okno Zbyszka Cybulskiego**. Brulion z życia aktora filmowego połowy XX w. Łódź 1970 WL, s. 447, tabl. 24

O Zbigniewie Cybulskim. Zebrane wspomnienia z życia aktora. Wybór i red.: Wo-wo Bielicki. Wstęp (również w jęz. ang. i niem.): Krzysztof Teodor Toeplitz. W-wa 1969 WAiF, s. 170, il.

MACIERAKOWSKI JERZY, NATANSON WOJCIECH: Mieczysława Ćwiklińska. W-wa 1959 PIW, s. 89, il. 33 Mon.

Bronisław Dąbrowski i jego teatr. W 50-lecie pracy artystycznej. Red.: Henryk Vogler. Kr. 1972 WAG, s. 96, il.

DURSKI STEFAN: Ludwik Adam Dmuszewski. W-wa 1964 PIW, s. 123, tabl. 3, portr. 14 Mon.

BABEL IRENA: Maria Dulęba. W-wa 1957 PIW, s. 73, il. 33 Mon.

FERTNER ANTONI: Podróże kosmiczne. Red.: Jerzy Bober. Kr. 1960 WL, s. 233, portr. 33

BIERNACKI KAZIMIERZ: Mieczysław Frenkiel. W-wa 1958 PIW, s. 134, il. 33 Mon.

FRYCZ KAROL: O teatrze i sztuce. Wspomnienia. Wybór i wstęp: Alfred Woycicki. W-wa 1967 WAiF, s. 298, il., bibl.

Adam Grzymała-Siedlecki. W 70-lecie pracy twórczej. Kr. 1966 WL, s. 226

ŚWIETLICKA HALINA: Leontyna Halpertowa. W-wa 1958 PIW, s. 115, il. 17 Mon.

GOT JERZY: Antonina Hoffmann i teatr krakowski jej czasów. W-wa 1958 PIW, s. 154, il. 33 Mon.

CZARNELE MARIA: Gustaw Holoubek. Notatki o aktorze myślącym. W-wa 1972 WAiF, s. 82, tabl. 12

HORZYCA WILAM: O dramacie: Wybór: Lidia Kuchtówna i Konstanty Pużyna. Wstęp: Jarosław Iwaszkiewicz. W-wa 1969 WAiF, s. 290, il., bibl.

STRAUS STEFAN: Stefan Jaracz. W-wa 1956 PIW, s. 92, il. 33 Mon.

WROCZYŃSKI KAZIMIERZ: O Stefanie Jaraczu. Wspomnienia. W-wa 1950 Czyt., s. 163, il. 33

JUNOSZA-STĘPOWSKI KAZIMIERZ: Listy miłosne... Wstęp i przyp.: Henryk Szletyński. W-wa 1973 PIW, s. 138, portr. 2

LASOCKA BARBARA: Jan Nepomucen Kamiński. W-wa 1972 PIW, s. 117, tabl. 9 Mon.

DĄBROWSKI STANISŁAW, GÓRSKI RYSZARD: Kazimierz Kamiński. W-wa 1956 PIW, s. 139, il. 33

KORNACKA STEFANIA: Opowiadania aktorki. W-wa 1970 Iskry, s. 200

KOROLEWICZ-WAYDOWA JANINA: Sztuka i życie. Mój pamiętnik. Red., przedm., przyp.: Adolf Gozdawa-Reutt. Wr. 1958 Ossol., s. X, 420, tabl. 1, portr. 27

JASIŃSKA ZOFIA: Józef Kotarbiński. W-wa 1969 PIW, s. 149, tabl. 13 Mon.

FILLER WITOLD: Jan Królikowski. W-wa 1959 PIW, s. 119, il. 17 Mon.

KRUKOWSKI KAZIMIERZ: Moja Warszawa. Wyd. 2. W-wa 1958 Filmowa Agencja Wydawnicza, s. 122, tabl. 32

LIPIŃSKI JACEK: Józefa Ledóchowska. W-wa 1963 PIW, s. 169, il. 17 Mon.

GÓRSKI RYSZARD: Bolesław Leszczyński. W-wa 1958 PIW, s. 99, il. 17 Mon.

LESZCZYŃSKI JERZY: Z pamiętnika aktora. W-wa 1958 Czyt., s. 266, portr.

LORENTOWICZ IRENA: Oczarowanie (wspomnienia scenografki). Przedm.: Maria Kuncewiczowa. W-wa 1972 Pax, s. 303, tabl. 12, il., portr.

LORENTOWICZ JAN: Spojrzenie wstecz. Kr. 1957 WL, s. 242, portr. 1

MAŁKOWSKI HENRYK. *Moje wspomnienia.* W-wa 1958 PIW, s. 188, tabl. 2, portr. 11, nuty

MISIORNY MICHAŁ: *Mariusz Maszyński.* W-wa 1967 PIW, s. 105, tabl. 9 Mon.

GOT JERZY, SZCZUBLEWSKI JÓZEF: *Helena Modrzejewska.* W-wa 1958 PIW, s. X, 255, il. 31 Alm.

Helena Modrzejewska na scenie krakowskiej 1865—1869. Wstęp i przyp.: Jerzy Got. Kr. 1956 WL, s. 43, IX, portr. 67

Korespondencja Heleny Modrzejewskiej i Karola Chłapowskiego. T. 1—2. Wybór i red.: Jerzy Got, Józef Szczublewski. W-wa 1965 PIW, s. 526, tabl. 2; portr. 22, s. 494, tabl. 7, portr. 19, bibl.

MODRZEJEWSKA HELENA: *Wspomnienia i wrażenia.* Tł. z ang.: Marian Proński. Nowe wyd. pełne i przejrzane, z przyp. Jerzego Gota i Józefa Szczublewskiego. Kr. 1957 WL, s. 622, il.

SZCZUBLEWSKI JÓZEF: *Helena Modrzejewska.* W-wa 1959 PIW, s. 148, il. 33 Mon.

MOROZOWICZ-SZCZEPKOWSKA MARIA: *Z lotu ptaka.* W-wa 1968 PIW, s. 398, tabl. 28

MORSTIN LUDWIK HIERONIM: *Moje przygody teatralne.* W-wa 1961 Czyt., s. 259, portr. 1.

MROZOWSKA (-TOEPLITZ) JADWIGA: *Słoneczne życie.* Oprac. literackie: Alfred Woycicki. Red., przyp., ind.: Jan Gintel. Kr. 1963 WL, s. 608, il.

ORDYŃSKA ZOFIA: *To już prawie sto lat.* Pamiętnik aktorski. Wr. 1970 Ossol., s. 296, tabl. 14

ORDYŃSKI RYSZARD: *Z mojej włóczęgi.* Przedm.: Wilam Horzyca. Przyp.: Juliusz Kydryński. Kr. 1956 WL, s. 429, tabl., portr.

HENNELOWA JÓZEFA, SZANIAWSKI JERZY: *Juliusz Osterwa.* W-wa 1956 PIW, s. 73, il. 33 Mon.

OSTERWA JULIUSZ: *Listy.* Zebrała Elżbieta Osterwianka. Przedm.: Jerzy Zawieyski. Red.: Edward Krasieński. W-wa 1968 PIW, s. 418, tabl. 13

SZCZUBLEWSKI JÓZEF: *Żywoć Osterwy.* Wyd. 2. W-wa 1973 PIW, s. 634, tabl. 27, portr., ind.

OWERŁŁO PAWEŁ: *Z tamtej strony rampy.* Kr. 1957 WL, s. 360, portr. 1

GRZYMAŁA-SIEDLECKI ADAM: *Pawlikowski jako reżyser.* Kr. 1965 Teatr im. Słowackiego, s. 22, portr.

PŁONKA - FISZER STANISŁAW: *Poza kurtyną.* Wspomnienia aktora. W-wa 1959 Iskry, s. 185

PINI-SUCHODOLSKA JADWIGA: *Romana Popiel.* W-wa 1962 PIW, s. 112, il. 17 Mon.

GÓRSKI RYSZARD: *Wincenty Rapacki.* W-wa 1960 PIW, s. 101, il. 33 Mon.

PAJĄCZKOWSKI FRANCISZEK: *Władysław Roman.* W-wa 1962 PIW, s. 67, il. 17 Mon.

STRAUS STEFAN: *Józef Rychter.* W-wa 1959 PIW, s. 98, il. 17 Mon.

RYL HENRYK: *Dziewanna i lalki.* Łódź 1967 WL, s. 149

CSATÓ EDWARD: *Leon Schiller.* W-wa 1968 PIW, s. 589, tabl. 17, bibl.

CSATÓ EDWARD: *Leon Schiller, twórca monumentalnego teatru polskiego.* W-wa 1966 CPARA, s. 202, bibl. RSP

KRASIŃSKI EDWARD: *Wanda Siemaszkowa.* W-wa 1963 PIW, s. 189, il. 33 Mon.

GOT JERZY: *Role Ludwika Solskiego.* Zestawienia. Wr. 1955 Ossol., s. IX, 468, portr. 2. SMDTP IS PAN

MACIERAKOWSKI JERZY, NATANSON WOJCIECH: **Ludwik Sol ski**. W-wa 1954 Sztuka, s. 39, tabl. 12, il.

SOLSKI LUDWIK: **Wspomnienia**. Spisał Alfred Woycicki. Cz. 1—2. Wyd. 2. Kr. 1961 WL, s. 431, tabl. 3, portr. 51

WITZ IGNACY: **Andrzej Stopka**. Kr. 1970 WL, s. 141, tabl. 8, zestawienie dzieł scenograficznych

SZANCER JAN MARCIN: **Teatr cudów** (wspomnienia scenografa). W-wa 1972 Czyt., s. 224

SZANIAWSKI JERZY: **W pobliżu teatru**. Kr. 1956 WL, s. 233, portr. 1

SZYFMAN ARNOLD: **Labirynt teatru** (autobiografia do 1913 r.). W-wa 1964 WAiF, s. 300, tabl. 31, ind.

SZYFMAN ARNOLD: **Moja tułaczka wojenna**. W-wa 1960 MON, s. 367

SZYFMAN ARNOLD: **55 lat w teatrze**. Wstęp: Edward Csató. W-wa 1961 WAiF, s. 296

MAKOMASKA EWA: **Michał Tarasiewicz**. W-wa 1968 PIW, s. 172, tabl. 17 Mon.

BRAUN ZOFIA I KAZIMIERZ: **Teofil Trzc iński**. W-wa 1967 PIW, s. 185, tabl. 9 Mon.

TRZCIŃSKI TEOFIL: **O teatrze i muzyce**. Wybór i wstęp: Alfred Woycicki. W-wa 1968 WAiF, s. 381, il., bibl., zestawienie ważniejszych inscenizacji

WALDEN JERZY: **Cztery i pół** (wspomnienia reżysera łódzkiego). Łódź 1970 WL, s. 241, tabl. 14

WALDEN JERZY: **Teatr potrzebny** (wspomnienia). W-wa 1964 MON, s. 294

FILLER WITOLD. **Na lewym torze**. **Teatr Witolda Wandurskiego**. W-wa 1967 PIW, s. 105, tabl. 4

KARWACKA HELENA: **Witold Wandurski**. Łódź 1968 WL, s. 403, tabl. 15, bibl.

WANDURSKI WITOLD: **Plakaty sceniczne** (inscenizacje teatru robotniczego)). Red. i wstęp: Helena Karwacka. Łódź 1970 WL, s. 312, tabl. 9

WARNECKI JANUSZ: **Najdłuższy mój monolog**. Posłowie: Alicja Okońska. W-wa 1971 Czyt., s. 444, tabl. 1

JABŁONKÓWNA LEONIA: **Aleksander Wę gierko**. W-wa 1960 PIW, s. 167, il. 33 Mon.

BIERNACKI KAZIMIERZ: **Józef Wę grzyn**. Wyd. 2. Kr. 1973 WL, s. 218, tabl. 21, il., portr., bibl.

KRASIŃSKI EDWARD: **Edmund Wierciński**. W-wa 1960 PIW, s. 133, il. 33 Mon.

IWASZKIEWICZ JAROSŁAW, TURSKA IRENA, SZYFMAN ARNOLD: **Leon Wójcikowski**. W-wa 1958 Państwowa Opera, s. 62, il.

WROCZYŃSKI KAZIMIERZ: **Pół wieku wspomnień teatralnych**. W-wa 1957 Czyt., s. 281, tabl. 3, portr. 13

IWASZKIEWICZ JAROSŁAW **o Stanisława Wysocka i jej kijowski teatr „Studia”**. Wspomnienie. W-wa 1963 WAiF, s. 93

WILSKI ZBIGNIEW: **Stanisława Wysocka**. W-wa 1965 PIW, s. 192, tabl. 33 Mon.

WYSOCKA STANISŁAWA: **Teatr przyszłości**. Oprac. i wstęp: Zbigniew Wilski. W-wa 1973 WAiF, s. 225, bibl.

WYSOCKA TACJANNA: **Wspomnienia** (choreografki). W-wa 1962 Czyt., s. 392, tabl. 38

BOY-ZELEŃSKI TADEUSZ: **O Wyspiańskim**. Oprac. Stanisław Witold Balicki. Kr. 1973 WL, s. 468, tabl. 1, il., portr.

GRZYMAŁA-SIEDLECKI ADAM: **O twórczości Wyspiańskiego**. 1. Cechy i elementy jego twórczości. 2. Szkice, felietony, recenzje. Wybór i posłowie: Aniela Lempicka. Kr. 1970 WL, s. 420, bibl.

NATANSON WOJCIECH: **Artyzm Wyspiańskiego**. Wybór tekstów w cz. II: Wanda Renikowa. W-wa 1964 CP ARA, s. 174, bibl. RSP

NATANSON WOJCIECH: **Stanisław Wyspiański**. Próba nowego spojrzenia. P-ń 1966 WPozn., s. 243, tabl. 24

OKOŃSKA ALICJA: **Stanisław Wyspiański**. W-wa 1971 WP, s. 479, il., bibl.

PŁOSZEWSKI LEON: **Wyspiański w oczach współczesnych**. Wybór. T. 1—2. Kr. 1971 WL, s. 634, tabl. 12; s. 633, tabl. 12

CZACHOWSKA JADWIGA: **Gabriela Zapolska**. Monografia bibliograficzna. Kr. 1966 WL, s. 606, tabl. 31

ZAPOLSKA GABRIELA: **Listy**. T. 1—2. Zebrała Stefania Linowska. Red.: Marta Fik, Edward Krasiński. W-wa 1970 PIW, s. 998, tabl. 13; s. 817, tabl. 17

LIPIEC WANDA: **Zelwerowicz i scena łódzka**. Przedm.: Tadeusz Sivert. Łódź 1960 WŁ, s. 317, tabl. 23 IS PAN

MACIERAKOWSKI JERZY, NATANSON WOJCIECH: **Aleksander Zelwerowicz**. W-wa 1957 PIW, s. 119, il. 33 Mon.

ZELWEROWICZ ALEKSANDER: **Gawędy starego komedianta**. Wstęp: Wojciech Natanson. W-wa 1958 Iskry, s. 234, portr. 16

DĄBROWSKI STANISŁAW: **Adolfina Zimajer**. W-wa 1960 PIW, s. 103, il. 17 Mon.

SZWANKOWSKI EUGENIUSZ: **Alojzy Żółkowski-ojciec**. W-wa 1956 PIW, s. 79, il. 33 Mon.

SZCZUBLEWSKI JÓZEF, SZWANKOWSKI EUGENIUSZ: **Alojzy Żółkowski-syn**. Przedm. Bohdan Korzeniowski. W-wa 1959 PIW, s. IX, 251, il. 25 Alm.

XI. TEATR NIEZAWODOWY

a. TEATR LUDOWY, ROBOTNICZY

CIERNIAK JĘDRZEJ: **Zaborowska** nuta. Red. i przedm.: Jerzy Zawieyski. Wstęp: Stanisław Pigoń. W-wa 1956 LSW, s. 419, il., nuty

CIERNIAK JĘDRZEJ: **Źródła i nurty polskiego teatru ludowego**. Wybór prac, inscenizacji i listów. Red. i wstęp: Antoni Olcha. W-wa 1963 LSW, s. 446, portr. 1

WODNAROWA ESTERA, PADWA WANDA: **Robotnicza estrada międzywojenna** (wybór inscenizacji). W-wa 1964 WZ, s. 164. Biblioteka Estrady

b. TETR AMATORSKI W KLUBACH, ŚWIETLICACH I DOMACH KULTURY

IŁOWSKI STANISŁAW: **Vademecum teatru amatorskiego**. W-wa 1967 LSW, s. 429, il., bibl.

KOWALCZYK AUGUST: **Teatr poezji. Poradnik metodyczny**. W-wa 1968 WZ, s. 53
Mój warsztat teatralny (reżysera teatru amatorskiego). Red.: Danka i Andrzej Ma-dej. W-wa 1971 COMUK, s. 158, tabl. 6, il.

Poradnik techniczny dla teatrów świetlicowych. Cz. 1/2—3. Red. Stanisław Powołocki i Jan Hawrylkiewicz. W-wa 1955, s. 187, il.

SOLARZOWA ZOFIA: **Sami tworzymy teatr**. W-wa 1960 Iskry, s. 212, nuty

c. TEATR SZKOLNY, DLA MŁODZIEŻY I DZIECI

IŁOWSKI STANISŁAW: **Budowa i urządzenie sceny w teatrze szkolnym i świetlicowym**. Wyd. 2. W-wa 1953 NK, s. 85, il.

Praca w teatrze szkolnym. Odczyty pedagogiczne. Red.: Władysław Śliodkowski. W-wa 1960 PZWS, s. 119, il.

SOŁONOWICZ-OLBRYCHSKA KLEMENTYNA: **Teatr radości. Teatr szkolny.** Doświadczenia, uwagi, myśli. W-wa 1961 PZWS, s. 212

ZUCHOWSKI HENRYK RYSZARD: **Bawimy się w teatrze.** W-wa 1967 Wydawnictwo Harcerskie, s. 194, il., nuty

d. TEATR STUDENCKI

Teatry studenckie w Polsce. Autorzy: Andrzej Drawicz i in. Red.: Jerzy Koenig W-wa 1968 WAiF, s. 293, il.

XII. DZIEJE SCENICZNE AUTORÓW I DZIEŁ

a. OGÓLNE

SYGIETYŃSKI ANTONI: **O teatrze i dramacie** (krytki i artykuły 1879—1914). Wybór: Tomasz Weiss. Przep.: Emil Orzechowski. Kr. 1971 WL, s. 537. Dzieła, t. 2.

b. AUTORZY I KOMPOZYTORZY SCENICZNI I ICH DZIEŁA

DRDA JAN: **Igraszki z diablem.** Wg inscenizacji Leona Schillera. Tł. Zdzisław Hierowski. Przep.: Józef Gruda. W-wa 1956 Czyt., s. 214, tabl. 16, nuty

DĄBROWSKI STANISŁAW, GÓRSKI RYSZARD: **Fredro na scenie.** W-wa 1963 WAiF, s. 243, tabl. 81. IS PAN

SIVERT TADEUSZ: **Aleksander Fredro.** Wybór tekstów i krytyk. Wyd. 2. Współpr.: Ewa Heise. W-wa 1965 PZWS, s. 307, il.

KOCZY KAROL: **Hauptmanniana.** Kat. 1971 Śląsk, s. 179, bibl.

MICHALIK JAN: **Twórczość Ibsena w sądach krytyki polskiej 1875—1906.** Wr. 1971 Ossol., s. 179, bibl., rés. niem.

K A Ń A VASEK: **Brygada szlifierza Karhana.** Adaptacja sceniczna: Kazimierz Dejmek i Janusz Warmiński. Wyd. 2. W-wa 1950 KiW, s. 131

SKWARCZYŃSKA STEFANIA: **Leona Schillera trzy opracowania „Nie-Boskiej Komedii” (Kraśnińskiego) w dziejach jej inscenizacji w Polsce.** W-wa 1959 Pax, s. 616, tabl. 73

MAJAKOWSKI WŁADIMIR WŁADIMIROWICZ: **Misterium-buffo.** Tł. Anatol Stern i (Prolog) Witold Wandurski. Adaptacja sceniczna, wskazówki inscenizacyjne: Lidia Zamkow-Słomczyńska. W-wa 1962 CPARA, s. 44, tabl. 37

NATANSON WOJCIECH: **Adam Mickiewicz a scena polska.** Wybór tekstów w cz. II: Wanda Renikowa. W-wa 1964 CPARA, s. 177, bibl. RSP

PACEWICZ TADEUSZ: **Mickiewicz na scenach polskich.** Wybór il.: Jadwiga Suchodolska i Jerzy Timoszewicz. Wr. 1959 Ossol., s. 85, il. 119. DIP IS PAN

Pięć studiów z dziejów scenicznych dramatów Mickiewicza. Wr. 1968 Ossol., s. 247, tabl. 11, SMDTP IS PAN

SIVERT TADEUSZ: **Mickiewicz na scenie.** Wyd. 2 rozsz. W-wa 1959 PIW, s. 142, tabl. 14

TIMOSZEWICZ JERZY: **„Dziady” w inscenizacji Leona Schillera.** Partytura i jej wykonanie. Wyciąg fortepionowy: Ludwik Erhardt. W-wa 1970 PIW, s. 410, il. IS PAN

WITKOWSKI MICHAŁ: **Świat teatralny młodego Mickiewicza.** W-wa 1971 PIW, s. 348, tabl. 8.

GRUBOWSKI JÓZEF: **„Halka”, opera Stanisława Moniuszki.** 100 lat na scenie 1858—1958. Materiały. W-wa 1958 Państwowa Opera, s. 111

KACZYŃSKI TADEUSZ: **Dzieje sceniczne „Halki”**. Przedm.: Witold Rudziński. Kr. 1969 PWM, s. 191

BRAUN KAZIMIERZ: **Cypriana Norwida teatr bez teatru**. W-wa 1971 PIW, s. 373, tabl. 16

SŁAWIŃSKA IRENA: **Reżyserska ręka Norwida**. Kr. 1971 WL, s. 330, rés. ang.

SŁAWIŃSKA IRENA: **Sceniczny gest poety**. Studia. Kr. 1960 WL, s. 298

MIKOŁAJTIS ZIEMOWIT JERZY: **Teatr muzyczny Jana Jakuba Rousseau i jego znajomość w Polsce i w Europie do połowy XIX wieku**. Wyd. bibliofilskie. Częstochowa 1972, Towarzystwo Literackie im. A. Mickiewicza, s. 105, 14, tabl. 3, il.

HAHN WIKTOR: **Shakespeare w Polsce**. Bibliografia. Posłowie: Stanisław Helsztyński. Wr. 1958 Ossol., s. XIX, 386, rés. ang. IS PAN

KOTT JAN: **Szekspir współczesny**. W-wa 1965 PIW, s. 473, il. — Tł. na jęz. ang., niem., fr.

KUMOR STANISŁAWA: **Polskie debiuty Bernarda Shawa**. W-wa 1971 Uniwersytet Warszawski, s. XI, 282, bibl., rés. ang., ros.

Słowacki i teatr. Red.: Alfred Woycicki. Kr. 1959 Teatr im. J. Słowackiego, s. 55, il.

Słowacki na scenach polskich. Red.: Tadeusz Sivert. Wybór il.: Tadeusz Pacewicz, Jerzy Timoszewicz, Zbigniew Wilski. Wstęp: Ewa Heise i Tadeusz Pacewicz. Wr. 1963 Ossol., s. 329, il., rés. fr. DIP IS PAN

NATANSON WOJCIECH: **Świat Jerzego Szaniawskiego**. Łódź 1971 WŁ, s. 310, tabl. 13, bibl.

IWASZKIEWICZ JAROSŁAW: **„Harnasie” Karola Szymanowskiego**. Red. M. Dutkowska. Kr. 1964 PWM, s. 132, tabl. 27

DEGLER JANUSZ: **Witkacy w teatrze międzywojennym**. W-wa 1973 WAI F, s. 230, tabl. 8, il., portr., rés. fr.

ŁEMPICKA ANIELA: **„Wesele” (Wyspiańskiego) we wspomnieniach i krytyce**. Wyd. 2. Kr. 1970 WL, s. 484, tabl. 39, bibl.

Wyspiański i teatr 1907—1957. Praca zbiorowa pod red. Alfreda Woycickiego. Kr. 1957 Teatr im. J. Słowackiego, s. 119, il.

NATANSON WOJCIECH: **Stefana Żeromskiego droga do teatru**. W-wa 1970 Czyt., s. 233, tabl. 12

XIII. KRYTYKA TEATRALNA: RECENZJE, ESEJE, POLEMIKI

AXER ERWIN: **Listy ze sceny**. W-wa 1955 Czyt., s. 257. Seria 2: 1957, s. 287

AXER ERWIN: **Sprawy teatralne**. W-wa 1966 PIW, s. 365

BEHCZYC-RUDNICKA MARIA: **Godziny osobliwe**. Lublin 1966 WLub., s. 280, il.

BOY-ŻELEŃSKI TADEUSZ: **Flirt z Melpomeną**. Wieczory I—X: Pisma, 4 seria, t. 19—23. Red. i przedm.: Jan Kott. W-wa PIW 1963—1965, s. 613; 618; 752; 793; 702, przyp., il. (Dalsze wrażenia teatralne p.t.) **Okno na życie; Ludzie i bydlatka; Reflektorem w serce; Romanse cieniów. Perfumy i krew; Krótkie spięcia**. Murzyn zrobił... T. 24—27, 1966—1970, s. 779; 751; 870; 402, przyp., il.

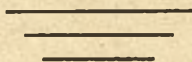
BREZA TADEUSZ: **Notatnik literacki**. Szkice, wrażenia teatralne, wspomnienia 1939—1954. W-wa 1956 Czyt., s. 712

CSATÓ EDWARD: **Dwie strony rampy**. W-wa 1956 Czyt., s. 352

CSATÓ EDWARD: **O Prometeuszu i ciuchach**. Felietony, dygresje, polemiki teatralne. W-wa 1959 Czyt., s. 291

- CZANERLE MARIA: **Twarze i maski**. Szkice teatralne. Kr. 1970 WL, s. 390
- DANOWICZ BOGDAN: **Ujarzmienie Melpomeny**. Kr. 1972 WL, s. 401, tabl. 16
- FILLER WITOLD: **Ludzie i prapremiery**. Kr. 1972 WL, s. 155
- FILLER WITOLD: **Teatr, jaki jest**. Kr. 1967 WL, s. 161
- GAWLIK JAN PAWEŁ: **Twarze teatru**. Wr. 1963 Ossol., s. 333, il.
- GREŃ ZYGMUNT: **Czwarta ściana**. Szkice z teatru 1967—1971. Kr. 1972 WL, s. 380
- GREŃ ZYGMUNT: **Godzina przestrogi**. Szkice z teatru 1955—1963. Kr. 1964 WL, s. 270
- GREŃ ZYGMUNT: **Gdzie nas nie ma**. Szkice z podróży. P-ń 1967 WPozn., s. 230
- GREŃ ZYGMUNT: **Teatr i absurdy**. Szkice. W-wa 1967 PIW, s. 188
- GREŃ ZYGMUNT: **Wejście na scenę**. Szkice z teatru 1963—1967. P-ń 1968 WPozn., s. 290
- GRZYMAŁA-SIEDLECKI ADAM: **Na orbicie Melpomeny**. W-wa 1966 WAiF, s. 347
- GRZYMAŁA SIEDLECKI ADAM: **Z teatrów warszawskich 1926—1939**. Wybór. Red.: Małgorzata Kakiet. Przedm.: Bożena Frankowska. W-wa 1971 WAiF, s. 326
- IRZYKOWSKI KAROL: **Recenzje teatralne**. Wybór i wstęp: Janusz Szpotański. Przep.: Barbara Winklowa. W-wa 1965 PIW, s. 764
- KALUŻYŃSKI ZYGMUNT: **Nowy Kaliban**. Notatki kibica z okresu fermentu. W-wa 1961 Czyt., s. 386
- KARCZEWSKA WANDA: **Dzień powszedni teatru (1946—1967)**. Łódź 1970 WŁ, s. 218, tabl. 16
- KELERA JÓZEF: **Pojedynki o teatr**. Wr. 1969 Ossol., s. 454
- KŁOSSOWICZ JAN: **Teatr stary i nowy**. W-wa 1973 WAiF, s. 185
- KOPROWSKI JAN: **Potomkowie Tespisa**. P-ń 1966 WPozn., s. 174
- KORZENIEWSKI BOHDAN: **Spory o teatr**. Recenzje z lat 1935—1939. W-wa s. 470, tabl. 17., il., portr.
- KORZENIEWSKI BOHDAN: **Spory o teatr**. Recenzje z lat 1935—1939. W-wa 1966 PIW, s. 281
- KOTT JAN: **Jak wam się podoba**. Spotkanie pierwsze (felietony 1945—1954). W-wa 1955 PIW, s. 318. Spotkanie II: **Poskromienie złoślików (1954—1956)**, 1957, s. 210. Spotkanie III: **Miarka za miarkę (1957—1961)**, 1962, s. 349
- KOTT JAN: **Szkice o Szekspirze**. W-wa 1962 PIW, s. 332, il. 4
- KREZMAR JERZY: **Polemiki teatralne**. W-wa 1956 Czyt., s. 273
- KUBACKI WACŁAW: **Na scenie**. W-wa 1962 WAiF, s. 228
- KUDLIŃSKI TADEUSZ: **Pod teatralną szminką (1955/56)**. W-wa 1957 Pax, s. 279, tabl. 8
- LIPIŃSKI JACEK (red. i wstęp): **Recenzje teatralne Towarzystwa Iksów 1815—1819**. Przep.: Zbigniew Jabłoński i Jacek Lipiński. Wr. 1956 Ossol., s. XLII, 626, tabl. 1, portr. 22. SMDTP IS PAN
- LORENTOWICZ JAN: **Teatry w stolicy i inne artykuły**. Wybór: Andrzej Bier-nacki. W-wa 1969 WAiF, s. 209, tabl. 1
- NATANSON WOJCIECH: **Godzina dramatu**. Eseje o teatrze i literaturze. P-ń 1970 WPozn., s. 277, tabl. 4
- NATANSON WOJCIECH: **Godzina teatru**. W-wa 1962 LSW, s. 258, tabl. 16

- NATANSON WOJCIECH: *Szkice teatralne*. Kr. 1955 WL, s. 214
- PARANDOWSKI JAN: *Kiedy byłem recenzentem*. W-wa 1963 WAI F, s. 256, tabl. 8
- POMIANOWSKI JERZY: *Z widowni*: Wyd. 2. W-wa 1955 Czyt., s. 202, il. Seria II: *Więcej kurażu*, 1956, s. 250. Seria III: *Sezon w czyścću*, 1960, s. 254. Seria IV: *Antrakt*, 1963 WAI F, s. 178
- PUZYNA KONSTANTY: *Burzliwa pogoda*. Felietony teatralne (1968—1970). W-wa 1971 PIW, s. 167
- PUZYNA KONSTANTY: *To, co teatralne*. Szkice. W-wa 1960 WAI F, s. 178
- ROJEWSKI JAN, HERTZ PAWEŁ: *Z naszej łoży*. Łódź 1946 Poligrafika, s. 143
- SŁONIMSKI ANTONI: *Gwałt na Melpomenie*. Cz. 1—2. W-wa 1959 Czyt., s. 582, portr. 1; s. 534
- VOGLER HENRYK: *Przygody w teatrze*. Kr. 1960 WL, s. 410
- WAWRZKIEWICZ MAREK: *Sceny wielkie i średnie*. Felietony teatralne 1966—1968. Łódź 1970 WŁ, s. 136
- WIRTH ANDRZEJ: *Siedem prób*. Szkice krytyczne. W-wa 1962 Czyt., s. 282
- WIRTH ANDRZEJ: *Teatr, jaki mógłby być*. W-wa 1964 WAI F, s. 300, rys.
- WOJDOWSKI BOGDAN: *Próba bez kostiumu (1960—1964)*. W-wa 1966 PIW, s. 259
- WOLICKI KRZYSZTOF: *Wszystko jedno co o 19³⁰*. Szkice o literaturze w teatrze. W-wa 1969 PIW, s. 433
- WOŁOSZYNOWSKI JULIAN: *Szkice teatralne i literackie*. Kr. 1970 WL, s. 195
- ZAGÓRSKI JERZY: *Szkice*. Kr. 1958 WL, s. 423
- ZAPOLSKA GABRIELA: *Szkice teatralne*. Wybór: Jerzy Skórnicki, Tomasz Weiss. Kr. 1958 WL, s. 378 *Dzieła wybrane*, t. 16
- ZAWISTOWSKI WŁADYSŁAW: *Teatr warszawski między wojnami*. Wybór recenzji: Stanisław Furmanik, Zygmunt Szweykowski. Wstęp: Edward Krasiński. W-wa 1971 PIW, s. 350



197

Nakładem Państwowego Instytutu Wydawniczego ukazały się m. in. i są jeszcze do nabycia we wszystkich księgarniach następujące książki z dziedziny teatru i dramatu:

KSIĄŻKI O TEATRZE

- Denis Bablet — **Współczesna reżyseria teatralna** zł 30.—
Kazimierz Braun — **Cypriana Norwida teatr bez teatru** opr. zł 40.—
Czechow w oczach krytyki światowej opr. plt. obw. zł 55.—
Hanna Filipkowska — **Wśród bogów i bohaterów. O dramatach antycznych Stanisława Wyspiańskiego** zł 20.—
Adam Grzymała-Siedlecki — **Świat aktorski moich czasów** zł 70.—
Bohdan Korzeniewski — **O wolność dla pioruna... w teatrze** zł 50.—
Jan Kreczmar — **Drugi notatnik aktora** zł 18.—
Barbara Król-Kaczorowska — **Teatr dawnej Polski** opr. plt. obw. zł 100.—
Listy Gabrieli Zapolskiej t. I/II opr. plt. obw. zł 150.—
Marta Piwińska — **Legenda romantyczna i szyderycy** zł 45.—
Paul Surer — **Współczesny teatr francuski** opr. plt. obw. zł 55.—
Józef Szczublewski — **Żywoł Osterwy** opr. plt. obw. zł 80.—
René Śliwowski — **Od Turgieniewa do Czechowa** zł 50.—
Teatr Narodowy 1765—1794 opr. plt. obw. zł 150.—
Jerzy Timoszewicz — **„Dziady” w interpretacji Leona Schillera. Partytura i jej wykonanie** opr. plt. obw. zł 85.—
Michał Wiłkowski — **Świat teatralny młodego Mickiewicza** opr. plt. obw. zł 50.—
Władysław Zawistowski — **Teatr warszawski między wojnami** zł 30.—

TEKSTY DRAMATYCZNE

- Arystofanes — **Komedie. Sejm kobiet. Plutos** opr. plt. obw. zł 25.—
Arystofanes — **Ptaki** opr. plt. zł 15.—
Miron Białoszewski — **Teatr Osobny** opr. zł 25.—
Pedro de la Barca Calderon — **Życie jest snem** opr. zł 20.—
Aleksander Fredro — **Komedie** opr. plt. zł 45.—
Michel de Ghelderode — **Teatr** opr. plt. obw. zł 80.—
Kazimierz Korcelli — **Dramaty** opr. plt. obw. zł 50.—
Molier — **Teatr** t. I/II opr. plt. 60.—
Alfred de Musset — **Lorenzaccio** opr. zł 20.—
William Shakespeare — **Król Henryk Ósmy** opr. zł 20.—
— **Ryszard Trzeci** opr. zł 25.—
— **Wiele hałasu o nic** zł 20.—
Juliusz Słowacki, Marian Bizan, Paweł Hertz — **Kordian. Głosy do „Kordiana”** opr. plt. zł 45.—
Stanisław Ignacy Witkiewicz — **Dramaty** t. I/II opr. plt. obw. zł 120.—

W razie trudności w otrzymaniu prosimy przesłać zamówienie

PAŃSTWOWY INSTYTUT WYDAWNICZY

ul. Foksal 17

00-372 Warszawa