



P.5

1985 4

Bibliotekarz

Miesięcznik Stowarzyszenia Bibliotekarzy Polskich

Bibliotekarz

powsta-
żłukę i tze-
ata, pokrywa-
i dzisiejszych
uru. Był to dar
a i następnie
lat na placów-
asja kolekcjo-
ność niezwyk-

wystawy odbywały się zresztą za granicą; to jeden z przejawów rozległej współpracy Muzeum Azji i Pacyfiku z pokrewnymi placówkami prawie na całym świecie. Jeśli chodzi o ściślejsze powiązania, muzeum zawarto umowy o stałą współpracę z Państwem Wschodniomorskim w Hanoi i umowę z bratnim

k książka

etnograficznej do Indii i 1982/83 roku było m.in. przy ukazującej sztukę Orissy. Z 1. przedsięwzięcie wynikało m.in. w granicach ludowej muzyki azjatyckiej. Podstawowym kłopotem Muzeum jest brak pomieszczeń, odpowiednich do wartości jego zbiorów w zakresie Nusantara zajmują

i Wschód, jak
uzem to, pod
Wawrzyńniaka,

nącą Bibliotekę Azjatycką, która liczy obecnie ponad 4 tysiące tomów, kilkaset mikrofilmów i kilkadziesiąt wydawnictw ciągłych. Wielu z tych

no wystaw
rską, tej w
nej placów

b

ukow
iczn
za Mi

biblioteka

Celebes), Bal

i

zonych dla kultury, nauki i gospodarki

będzie już niedługo oddany do

informacja

tualnych; oko-
tru jawajskie-
k; ponad 300
ż kolekcja

ników i naukowców, a tematyka sięga od motywu złotej rybki w sztuce chińskiej aż po socjalizm birmański. Takich spotkań było już około 130 i odbywają się co miesiąc. Znane są z wysokiego poziomu publikacje towa-

warunków do należytej ekspozycji form działalności. Te staną się dopiero po zrealizowaniu druku. Będzie nim główny c i Pacyfiku, który dotaczy

**CZASOPISMO WYDAWANE PRZEZ STOWARZYSZENIE
BIBLIOTEKARZY POLSKICH ORAZ BIBLIOTEKĘ PUBLICZNĄ
M. ST. WARSZAWY**

Treść:

Ryszard ŻMUDA, Ośrodki informacji bibliotek naukowych w Łodzi 1949—1979	1
Stanisław BADOŃ, Automatyzacja udostępniania zbiorów w Bibliotece Głównej Politechniki Poznańskiej	10
SBP w działaniu	17
Grzegorz CHMIELEWSKI, O Muzeum Książki Środkowego Nadodrza raz jeszcze	18
Jerzy PODGÓRECZNY, Odczytane z murów Bydgoskiej Biblioteki	22
Listy do redakcji	26
Paweł WIMMER: Czy możliwa jest racjonalizacja systemu finansowania bibliotek publicznych	27
Józef SZOCKI: Biblioteka w procesie rewalidacji dzieci niepełnosprawnych z żalobnej karty	28
Krystyna STACHOWIAK, Zbigniew Jabłoński (1926—1984)	31

СОДЕРЖАНИЕ:

Рышард ЖМУДА: Информационные центра научных библиотек в городе Лодзь	1
Станислав БАДОНЬ: Автоматизация приобщения фондов в Главной Библиотеке Политехнического Института в Познани	10
Общество Польских Библиотекарей в действии	17
Егжеж ХМЕЛЕВСКИ: Музей Книги Центрального Надоджа — ещё раз	18
Ежы ПОДГОРЕЧНЫ: Прочитанное по стенам Быдгоской Библиотеки	22
Письма к редакции	26
Павел ВИММЕР: Есть ли возможность рационализации финансовой системы публичных библиотек	27
Юзеф ШОЦКИ: Библиотека в процессе восстановления трудоспособности нетрудоспособных детей	28
По траурной странице	31
Крыстына Стаховяк, Збигнев Яблоньски	31

Contents:

Ryszard ŻMUDA: Information centers of scientific libraries in Łódź 1949—1979	1
Stanisław BADOŃ: Automatization in access to the Head Library's collection at the Technical University of Poznań	10
PLA in action	17
Grzegorz CHMIELEWSKI: On Museum of the Middle Nadodrza once again	18
Jerzy PODGÓRECZNY: Read from the walls of Bydgoszcz Library	22
Letters to the Editor	26
Paweł WIMMER: Is rationalization of the system financing public libraries possible	27
Józef SZOCKI: Library in the process of reralidating the handicapped children	28
Obituary notice	31
Krystyna STACHOWIAK: Zbigniew Jabłoński (1926—1984)	31

Projekt okładki: Tadeusz DONARSKI

REDAGUJE KOLEGIUM: Stanisław BADOŃ (red. nacz.), Krystyna BUBACZ (sekr red.), Janusz DEMBSKI, Bolesław HOWORKA, Franciszek ŁOZOWSKI, Jan SÓJKA, Zdzisław SZKUTNIK, Marian WALCZAK

KOMITET REDAKCYJNY: Stanisław BADOŃ, Krystyna BUBACZ, Grzegorz CHMIELEWSKI, Franciszek CZAJKOWSKI, Zdzisław DARĄŻ, Janusz DEMBSKI, Danuta DUDZIAK, Bolesław HOWORKA, Stefan KUBÓW (przewodniczący), Stanisław KRZYWICKI, Franciszek ŁOZOWSKI, Elżbieta MALINOWSKA, Zbigniew NOWAK, Janusz NOWICKI, Jerzy POŁEĆ, Jan SÓJKA, Zdzisław SZKUTNIK, Marian WALCZAK

BIBLIOTEKARZ

CZASOPISMO POŚWIĘCONE SPRAWOM BIBLIOTEK I CZYTELNICTWA

NR 4

POZNAŃ

ROK LII

Ryszard ŻMUDA
Łódź

OŚRODKI INFORMACJI BIBLIOTEK NAUKOWYCH W ŁODZI 1949 — 1979

Biblioteki pełnią m. in. funkcję informacyjną w różnorodny sposób już od zarania swego istnienia. Jednakże ciągłe dążenie ludzkości do bardziej efektywnego wykorzystywania osiągnięć piśmiennictwa, dla dalszego rozwoju nauki i techniki, spowodowało konieczność usprawnienia funkcjonowania działalności bibliotek — zwłaszcza naukowych — poprzez wyodrębnienie w ich strukturze nowych jednostek organizacyjnych. W Polsce Ludowej przystąpiono do upowszechnienia tego przedsięwzięcia po ogólnokrajowej Konferencji bibliotekarzy naukowych, która odbyła się w Krynicy w dniach 3—15 lutego 1951 roku.

Sześć łódzkich bibliotek naukowych: Uniwersytecka (BUŁ — od 1949 r.), Pedagogiczna (PBW — od 1956 r.), Miejska Publiczna (MBP — od 1958 r.), Politechniki (PŁ — od 1958 r.), Akademii Medycznej (AM — od 1964 r.) i Wojskowej Akademii Medycznej (WAM — od 1972 r.) dysponuje sprawnymi ośrodkami informacji naukowej¹.

W bibliotekach wyższych szkół artystycznych: muzycznej, plastycznej, teatralnej, filmowej i telewizyjnej oraz w bibliotekach PAN, jak również w innych łódzkich księżnicach — pomijam sieć in te — działalność informacyjną wykonywana jest przez pracowników różnych agend w zależności od ich indywidualnych możliwości².

Pragnąc przedstawić możliwie wszechstronną działalność wyżej wymienionych ośrodków, która jest zintegrowana z pracą pozostałych działów biblioteki, przytaczam m. in. informacje faktograficzne ilustrujące ich genezę, strukturę organizacyjną, stan etatów, obsadę personalną, lokal, warsztat pracy (księgozbiór podręcz-

ny, katalogi, kartoteki pomocnicze), użytkowników informacji oraz ujmując w liczbach ważniejsze rodzaje wykonywanych usług na przestrzeni omawianego okresu (w zależności od istniejących materiałów) szczególnie zaś akcentując ostatni 1979 rok, będący umownym końcowym etapem przeprowadzonej przeze mnie kwerendy.

Ośrodki informacji realizują działalność informacyjną w różnorodny sposób: gromadzą, opracowują i udostępniają źródła informacji; udoskonalają warsztat pracy; dokumentują działalność macierzystej instytucji; opracowują wydawnictwa informacyjne. Do form ich pracy należy:

1. Udzielanie użytkownikom ustnie, telefonicznie i pisemnie informacji indywidualnej — bibliograficznej, bibliotecznej i rzeczowej.

2. Sporządzanie tematycznych zestawień bibliograficznych, tzw. kwerend. To retrospektywne wyszukiwanie informacji (rwi) centralnie rejestruje opracowywany od 1952 roku przez Bibliotekę Narodową *Wykaz Ważniejszych Zestawień Bibliograficznych*.

3. Opracowywanie w ramach selektywnej dystrybucji informacji (sdi) *Wykazów Najnowszych Nabytków*. Robią to wszystkie ośrodki i rozpowszechniają pod różnymi tytułami.

4. Wykonywanie kserokopii spisów treści wytypowanych tytułów czasopism. Ten rodzaj ekspresowej informacji „current contents” podjęto w BUŁ w 1975 roku (realizowano tylko rok ze względu na trudności z papierem i kserografami); w WAM jest on sprawnie realizowany. Nadto tłumacza spisy treści i zapewniają zainteresowanym wykonanie kserokopii zamówionych artykułów.

5. Sporządzanie w OIN BUŁ opisów bibliograficznych z tabulogramów wydruków komputerowych bazy danych Chemical Abstracts, otrzymywanych za pośrednictwem Politechniki Warszawskiej.

6. Tłumaczenia na żywo tekstów medycznych z języka rosyjskiego realizowane w AM od 1980 roku.

7. Organizowanie informacji zbiorowej — propaganda zbiorów, biblioteki, uczelni, miasta i regionu; wystawy okolicznościowe — związane tematycznie z różnymi uroczystościami, jubileuszami, rocznicami, zjazdami, konferencjami, sesjami naukowymi, dziedzinami nauki i działalności praktycznej; pokazy nowych nabytków.

8. Szkolenie użytkowników informacji w postaci wycieczek, lekcji bibliotecznych (w MBP, PBW), natomiast w PŁ prowadzone są od 1969 roku seminaria z informacji naukowej. Dawniej organizowała systematycznie tego typu szkolenie BUŁ i AM, obecnie zaś tylko na życzenie zainteresowanych.

9. Udzielanie szkołom pomocy bibliograficznej w organizowaniu akademii, wieczorów literackich i wystaw (głównie PBW, częściowo MBP).

10. Działalność dydaktyczna — przysposobienie biblioteczne studentów I roku; praktyki zawodowe dla abiturientów; praktyki wakacyjne dla studentów bibliotekoznawstwa; szkolenie wewnątrzbiblioteczne nowozaangażowanych pracowników; zajęcia fakultatywne dla uczniów szkół średnich i zawodowych; odczyty, prelekcje, audycje radiowe i telewizyjne, ćwiczenia, konwersatoria i wykłady. Pracownicy BUŁ i PŁ współuczestniczą w procesie dydaktyczno-wychowawczym studentów, zaś MBP w dokształcaniu bibliotekarzy.

11. Działalność naukowa — indywidualne i zespołowe prace naukowo-badawcze, publikacje. W latach 1977—1979 osiemnastoosobowy zespół PŁ prowadził prace naukowo-badawczą nt.: *Aktualne i przy-*

szcze potrzeby użytkowników informacji w politechnikach w Polsce — problem resortowy Nr IV-5 (MNSzWiT) na zlecenie Instytutu INTE. W latach 1976—1979 sześciuosobowy zespół BUŁ opracował: *Materiały do bibliografii literackich i paratyliterackich serii wydawniczych 1901—1939*, problem węzłowy 11.1 (MNSzWiT) koordynowany przez Uniwersytet Wrocławski. Znaczna część pracowników z omawianych ośrodków ogłasza drukiem różnego rodzaju publikacje. Ich tematyka dotyczy wielu dyscyplin nauki, m. in. bibliotekoznawstwa, bibliografii, drukarstwa, księgarstwa, czasopiśmiennictwa, prasoznawstwa, informacji naukowej, historii, literatury pięknej, medycyny. Przeważają wydawnictwa informacyjne (bibliografie, informatory, słowniki, katalogi). Jest duża ilość recenzji, wiele biogramów. Niektórzy uprawiają publicystykę. Widzimy również kilka przekładów z języków obcych i liczne prace drukowane za granicą. Ilość jest znaczna — stanowi ok. 40 proc. — w porównaniu z dorobkiem piśmienniczym pracowników innych działów biblioteki. Należy podkreślić, że oni również w wielu przypadkach odpowiednie przygotowanie i zamierzanie do nauki wynieśli z wczorajszego zatrudnienia w ośrodkach informacji naukowej, co niewątpliwie ułatwiło im późniejsze awanse zawodowe. Jest to bardzo widoczne na przykładzie BUŁ, MBP, PWSM i PWSSP.

Kategorie użytkowników są podobne w omawianych Ośrodkach, tzn. inteligencja, studenci, uczniowie i robotnicy z tym, że w zależności od charakteru biblioteki (BUŁ, MBP — uniwersalne, ogólne, wielokierunkowe; PŁ, AM, WAM, PBW — specjalistyczne) — ilość tych samych użytkowników jest różna. Przykładowo w Bibliotece Pedagogicznej dominują nauczyciele, uczniowie, studenci, działacze oświatowi, w Miejskiej Książnicy — studenci, uczniowie, inteligencja, w pozostałych zaś studenci, pracownicy naukowii, inżynierowie, służba zdrowia, nauczyciele, robotnicy, uczniowie.

Możliwości pracowników wynikające z ich kwalifikacji, warsztat pracy (tzn. księgozbiór podręczny, katalogi i kartoteki pomocnicze) decydują o właściwym funkcjonowaniu informacji naukowej. Natomiast potrzeby użytkowników warunkują metody pracy ośrodków informacji. W szkołach wyższych pracownicy informacji pośredniczą pomiędzy użytkownikiem a źródłem informacji, ukierunkowując poszukiwania do odpowiednich wydawnictw informacyjnych. W pozostałych ośrodkach — PBW, MBP — gdzie korzysta z usług znaczna ilość uczniów, prowadzi się poradnictwo metodyczne dotyczące korzysta-

nia ze zbiorów, sporządzania zestawień bibliograficznych itp.

Największym księgozbiorem dysponuje OIN BUŁ. Drugi pod względem wielkości jest w OIN PŁ. Pozostałe oddziały mają znacznie mniejsze księgozbiory, o czym informują dane zamieszczone przy poszczególnych ośrodkach informacji naukowej.

W każdej księżnicy kluczem do zbiorów są katalogi. Wszystkie biblioteki posiadają katalog alfabetyczny. Biblioteki szkół wyższych mają również centralne katalogi bibliotek zakładowych. Katalog systematyczny według UKD jest w PŁ, MBP i PBW; przedmiotowy zaś w BUŁ, MBP, AM i WAM. Niektóre działy biblioteki posiadające księgozbiory podrzędne prowadzą dla nich katalogi cząstkowe.

W zależności od profilu biblioteki, potrzeb i możliwości ośrodka m. in. omawiane działy bibliotek opracowują kartoteki pomocnicze, które ułatwiają wykonywanie powierzonych im zadań. Książnice naukowe prowadzą tradycyjne kartoteki informacyjne, zaś ośrodki intelsansują kartoteki kart obrzędnie perforowanych, przeziernych i szczelinowych (ZPM Bipro — Bumar w Łodzi).

Biblioteki szkół wyższych posiadają m. in.: 1 — kartotekę rozpraw doktorskich i habilitacyjnych; 2 — kartotekę dokumentacyjną niepublikowanych prac naukowo-badawczych. We wszystkich z omawianych ośrodków informacji naukowej istnieją również: 1 — kartoteka bibliografii podmiotowej i przedmiotowej (uczelnia — UŁ, PŁ, AM, WAM i biblioteki MBP, PBW); 2 — kartoteka wycinków prasowych dotyczących uczelni i biblioteki. Oprócz ww. kartotek poszczególne ośrodki dysponują również innymi tego typu narzędziami pracy.

W Bibliotece Uniwersyteckiej zorganizowano już w lutym 1949 roku — jako jeden z pierwszych w kraju — Dział Informacji Biblioteczno-Bibliograficznej (od 1954 roku Oddział), który oficjalnie uruchomiono 1 marca tegoż roku. Kierownictwo powierzono mgr. Leonowi Tadeuszowi Błaszczykowi, który wkrótce przeszedł do Katedry Historii Powszechnej Uniwersytetu Łódzkiego. W 1950 roku kierowała Działem mgr. Krystyna Pieńkowska, (st. kustosz dypl.) późniejszy kierownik Oddziału Opracowania Zbiorów i wicedyrektor. Od 1951 roku kierownictwo objęła mgr. Jadwiga Kaczanowska (kustosz). Po jej przeniesieniu się do Warszawy, gdzie pracowała w Zakładzie Historii Partii przy KC PZPR, kierowała Oddziałem od 1 maja 1956 — 31 stycznia 1959 dr. Irena Treichel (st. kustosz dypl.), następnie kierownik Oddziału Prac Naukowych, Organizacyjno-Naukowych i Dydaktycznych. Piątym kierownikiem Oddziału Informacji

Biblioteczno-Bibliograficznej, który w 1964 roku przyjął nazwę Oddziału Informacji Naukowej (OIN BUŁ) jest od 1 lutego 1959 roku mgr. Wanda Frontczakowa (st. kustosz dypl.). W skład Oddziału wchodzi dwie sekcje: Informacji Naukowej i Dokumentacji. Dnia 1 grudnia 1965 roku Sekcję Informacji Naukowej powierzono dr. Janinie Jaworskiej (st. kustosz dypl.), a Sekcję Dokumentacji mgr. Zofii Wilińskiej, (st. kustosz dypl.). Ze względu na słaby stan zdrowia J. Jaworskiej, nastąpiła 1 kwietnia 1969 roku zamiana obsady obu sekcji. Sekcję Dokumentacji objęła J. Jaworska, którą kierowała do śmierci (9 września 1979 roku), a Sekcja Informacji Naukowej od 1969 roku prowadziła Z. Wilińska. Od 1 października 1979 roku Sekcję Dokumentacji powierzono mgr. Halinie Werno (st. kustosz dypl.).

BUŁ od początku swego istnienia (11 lutego 1945 roku) nie dysponowała należytymi warunkami lokalowymi. W dawnej siedzibie przy ul. Narutowicza 59a, brak było odpowiednich możliwości do rozwinięcia na większą skalę działalności informacyjnej. Od 1960 roku w nowym gmachu Biblioteki Głównej, przy ul. Matejki 34/38 OIN dysponuje powierzchnią 150 m², w tym: czytelnią z 26 miejscami — 80 m² i dwiema pracowniami — 70 m². W jednej z nich — od 1975 roku należą do OIN — znajduje się księgozbiór bibliologiczny, który w latach 1962—1975 był zlokalizowany w Oddziale Prac Naukowych, Organizacyjno-Naukowych i Dydaktycznych, gdzie mieściła się Redakcja „Słownika pracowników książki polskiej”. Wrócił, gdy w Uniwersytecie reaktywowano studia bibliotekoznawcze.⁸

W 1979 roku było zatrudnionych w OIN BUŁ 8 osób, w tym: 4 bibliotekarzy dyplomowanych (kustosze), 2 pracowników ze stopniem naukowym doktora, 4 absolwentów bibliotekoznawstwa, 2 filologii polskiej, 1 historii, 1 po Międzywydziałowym Studium Bibliotekoznawstwa UŁ; 2 osoby zdały egzamin dla kandydatów na bibliotekarzy dyplomowanych, 1 ukończyła kurs inte organizowany przez ODIN PAN, 1 kurs w Instytucie Podwyższania Kwalifikacji Pracowników Informacji (IPKIR) w Moskwie, 2 kurs Państwowego Ośrodka Kształcenia Korespondencyjnego Bibliotekarzy w Warszawie, 1 kurs w Państwowym Ośrodku Kształcenia Bibliotekarzy w Jarocinie. Większość osób ze stażem pracy 15—25 lat. W czytelni OIN BUŁ do dyspozycji użytkowników informacji są dwa jednoegzemplarzowe księgozbiory — bibliologiczny (w 1979 roku liczył 5 486 vol.) i informacyjny (z 10 631 vol.), które usta-

wiono systematycznie. Ten ostatni zawiera m. in. polskie i zagraniczne pisać i retrospektywne bibliografie bibliografii, bibliografie ogólne (narodowe) i specjalne: dziedzin i zagadnień, regionalne, zawartości i tytułów czasopism, drukowane katalogi największych bibliotek świata, poszczególnych instytucji i centralne, informatory, słowniki różnego rodzaju i encyklopedie. Księgozbiory: informacyjny (w 1957 roku) i bibliologiczny (w 1959 roku) zostały opracowane przedmiotowo przez dr J. Jaworską. Opisy katalogowe włączono w jeden szereg do istniejących już katalogów alfabetycznych.

W ten sposób powstały katalogi krzyżowe, które mają charakter centralny, mianowicie rejestrują wydawnictwa informacyjne i bibliologiczne znajdujące się w bibliotece, zawierają kartotekę polskich czasopism bibliologicznych i pokrewnych, są powiązane odsyłaczami z kartoteką kwerend opracowanych w Oddziale Informacji Naukowej.

OIN BUŁ — posiada: 1 — kartotekę biografii polskich (1955 —); 2 — kartoteki rocznic; 3 — kartoteki tytułów dzieł z literatury pięknej; 4 — kartoteki bibliografii załącznikowych (włączona do katalogu Inf.); 5 — kartotekę zawartości czasopism bibliologicznych (włączona do katalogu Bibl.); 6 — Album fotograficzny; 7 — Księga pamiątkowa. Istniała również kartoteka kart dokumentacyjnych SINTE za lata 1963—1972 z zakresu bibliologii, biologii i socjologii, którą zlikwidowano z powodu dużej pracochłonności, a małego zainteresowania użytkowników.

W 1979 roku udostępniono 5544 czytelnikom 53 791 wol. (Inf. = 46 496 wol., Bibl. = 7 292 wol.). Udzielono 4 939 informacji (bibliograficznej — 2 667, bibliotecznej — 1 681, rzeczowej — 591).

W latach 1960—1979 opracowano 741 tematycznych zestawień bibliograficznych, dla których zebrano 79 823 pozycje bibliograficzne; zorganizowano 158 wystaw i 227 pokazów książkowych, na których łącznie zaprezentowano 34 355 eksponatów; bibliotekę zwiedziło 24 799 osób, w 1484 grupach, w tym było 4 503 obcokrajowców.

Początkowo w Pedagogicznej Bibliotece Wojewódzkiej działała jednoosobowa komórka informacyjna, następnie w lipcu 1956 roku zorganizowano Wydział Informacyjno-Bibliograficzny (WIB PBW), którym kierowała od początku do chwili przejścia na emeryturę (31 sierpnia 1979 roku) mgr Maria Cygańska (st. kustosz). Od 1 września 1979 roku kierownikiem jest mgr Anna Rzepecka (st. kustosz).

W 1979 roku pracowały w Wydziale 3 osoby, wszystkie z wyższym wykształce-

niem, absolwentka filologii polskiej, biologii i matematyki. 1 ukończyła 2-letni kurs organizowany przez Państwowy Ośrodek Kształcenia Korespondencyjnego Bibliotekarzy, 1 kurs I i II stopnia z zakresu inte (NOT, Oddział Łódź), 2 Podyplomowe Studium Bibliotekoznawstwa Uniwersytetu Poznańskiego.

Dawniej Wydział mieścił się w starym gmachu biblioteki przy ul. Piotrkowskiej 179, od 1978 roku biblioteka ma siedzibę przy ul. Wólczańskiej 202. Warunki lokalowe są nadal trudne. Wydział zajmuje jedno pomieszczenie przeznaczone na pracownicę ok. 30 m², w którym ustawiono 3 stoliki dla użytkowników informacji. Nie dysponuje własną czytelnią.

W 1979 roku księgozbiór podręczny liczył ok. 1000 wol.

WIB PBW — posiada: 1 — kartotekę zagadnieniową w układzie przedmiotowym, zlokalizowaną w sali katalogowej, zawiera opisy bibliograficzne o tematyce pedagogicznej, psychologicznej, socjologicznej i społeczno-politycznej związanej z potrzebami nauczyciela; 2 — kartotekę konspektów lekcyjnych; 3 — kartotekę biograficzną. Razem ww. kartoteki liczą ok. 500 haseł z 34 dziedzin wiedzy.

W 1979 roku udostępniono 640 czytelnikom 2 543 wol. Udzielono 2 933 informacji (bibliograficznej — 618, bibliotecznej — 1 883, rzeczowej — 432). Wykonano 113 tematycznych zestawień bibliograficznych (tzb), zorganizowano 42 wystawy. Oprowadzono 5 wycieczek. Do 1975 roku wysyłano tzb i scenariusze wystaw do 19 Pedagogicznych Bibliotek Powiatowych z terenu województwa łódzkiego oraz 20 Powiatowych Ośrodków Metodycznych i 20 Wydziałów Oświaty. Istnieją 2 filie w Zgierzu i Pabianicach. Wydział opracowuje materiały do kartoteki zagadnieniowej z zakresu metodyki nauczania fizyki. Pracą tą koordynuje Instytut Kształcenia Nauczycieli w Warszawie.

W Miejskiej Bibliotece Publicznej im. L. Waryńskiego już w 1958 roku w Dziale Czytelnia i Poradnictwa kierowanym przez dr Irenę Lepalczyk (prof. dr hab. UŁ) istniał Oddział Informacji Bibliograficznej, którym kierowała mgr Krystyna Macińska, później dyrektor Biblioteki Wyższej Szkoły Muzycznej w Łodzi. Następnie zmieniono nazwę działu na Dział Udostępniania Zbiorów i Informacji, wówczas od 1 września 1963 — do przejścia na emeryturę 31 sierpnia 1969 roku kierowała nim mgr Zofia Rudnicka. Dnia 1 stycznia 1972 roku powołano Dział Informacyjno-Bibliograficzny (DIB MBP) powierzając kierownikowi mgr Cecylii Duninowej, kierownikowi Oddziału Czytelnia w Dziale Udostępniania Zbiorów i Informacji, na którym pozostawała do

chwili odejścia z Miejskiej Książnicy (31 marca 1974 roku) na stanowisko dyrektora Biblioteki Wyższej Szkoły Sztuk Plastycznych w Łodzi. Od 15 kwietnia 1974 roku kieruje Działem mgr Andrzej Gawroński, kustosz. Dnia 1 stycznia 1980 roku zorganizowano w ramach Działu, Oddział Zbiorów Regionalnych, którym początkowo kierowała Krystyna Mierzwińska, obecnie dyrektor Biblioteki Wyższej Szkoły Muzycznej w Łodzi.

W 1979 roku pracowało w Dziale 9 osób, w tym: 4 absolwentów filologii polskiej, 1 historii, 1 bibliotekoznawstwa, 1 filologii romańskiej, 1 osoba ukończyła kurs z zakresu inte (NOT Oddz. Łódz., Centrum INTE), 1 Podyplomowe Studium Bibliotekoznawstwa w Uniwersytecie Poznańskim, 1 Policealne Studium Bibliotekarskie, 1 kurs I i II stopnia z zakresu bibliotekoznawstwa organizowany przez Państwowy Ośrodek Kształcenia Bibliotekarzy w Jarocinie.

Dział dysponuje powierzchnią 107,8 m². Zajmuje 4 pomieszczenia. Od 1980 roku Oddział Zbiorów Regionalnych uruchomił czytelnia — 14 miejsc (ok. 50 m²).

W 1979 roku księgozbiór podręczny liczył 2 187 wol.

DIB MBP — posiada: a — kartotekę biograficzną (1958—); b — kartoteki zagadnieniowe — (wykaz haseł): 1. Problemy poszczególnych państw i kontynentów; 2. Problemy międzynarodowe; 3. Polska — zagadnienia ogólne; 4. Historia Polski do 1945 roku; 5. Ruchy społeczne i organizacje polityczne w Polsce; 6. Zagadnienia społeczno-gospodarcze. Nauka. Oświata; 7. Literatura. Kultura. Sztuka; 8. Nagrody; 9. Nauka o książce. Bibliotekarstwo; c — kartotekę bibliografii regionalnej (1971—); d — kartotekę lektur szkolnych.

W 1979 roku udostępniono 1 480 czytelnikom 4 518 wol. Udzielono 20 256 informacji — ustnie (bibliograficznej — 760, bibliotecznej i rzeczowej — 15 869) — telefonicznej (bibliograficznej, bibliotecznej i rzeczowej) — 3 627. W latach 1972—1979 opracowano 252 tematyczne zestawienia bibliograficzne, zorganizowano 317 wystaw, w tym 97 nowych nabytków, orwowadzono po bibliotece 12 336 osób, w 475 grupach, obcokrajowców było 149. Współorganizowano 83 odczyty, spotkania, imprezy, na których referaty wygłaszały zaproszeni goście. Współpracowano przy organizowaniu (2 razy mies.) projekcji D.K.F.

W Bibliotece Głównej Politechniki Łódzkiej działała w latach 1953—1957 jednoosobowa komórka informacyjna. W roku 1958 zorganizowano Dział Bibliograficzno-Informacyjny, od 1964 Oddział Informacji Naukowej (OIN PŁ), którym od

początku do chwili objęcia stanowiska dyrektora Biblioteki Głównej PŁ (1 stycznia 1974) kierowała dr Jadwiga Przewożka (st. kustosz dypl.). Kierownictwo Oddziału powierzono po niej mgr Barbarze Wojciechowskiej, kustosz (1 stycznia 1974 — 30 czerwca 1978), którą następnie powołano na stanowisko wicedyrektora. Trzecim kierownikiem Oddziału od 1 sierpnia 1978 roku jest mgr Jadwiga Scygielniak-Wende, kustosz, która wcześniej, od 1 grudnia 1976 roku, pełniła funkcje kierownika Sekcji Dokumentacji w tymże Oddziale. Dnia 1 stycznia 1979 roku Sekcję Dokumentacji powierzono mgr Teresie Kopce (kustosz). Kierownik Sekcji Informacji Naukowej od początku do 1984 roku vacat, jego zadania pełni kierownik Oddziału.

W 1979 roku w Oddziale było zatrudnionych 8 osób, w tym: 1 absolwent bibliotekoznawstwa, 2 filologii polskiej, 1 historii, 1 informatyki, 2 po Międzywydziałowym Studium Bibliotekoznawstwa UŁ, 2 ukończyły kurs 1 stopnia, 2 kurs I i II stopnia z zakresu inte (ODN PAN), 2 kursy językowe, 4 Instytut Podwyższania Kwalifikacji Pracowników Informacji (IPKIR) w Moskwie, 1 Studia Podyplomowe z Informatyki, 1 Kurs informatyczny organizowany przez INFONET, 1 kurs Organizacja Banków Danych w Budapeszcie.

Warunki lokalowe trudne. Biblioteka nie ma własnego gmachu. Od kwietnia 1975 roku Oddział posiad trzy pomieszczenia (59 m²), w tym: czytelnia — 8 miejsc (30,5 m²), Informatorium — 10,9 m² i pracownię — 17,6 m².

Drugim pod względem wielkości księgozbiorem podręcznym dysponuje OIN PŁ. W 1979 roku liczył: książek 5 107 wol., czasopism — 94 tys. w 1 650 wol. Zawiera on oprócz wydawnictw analogicznych jak w OIN BUŁ (z wyjątkiem drukowanych katalogów wielkich bibliotek świata), bibliografie analityczne, spisy wykładów i programy nauczania polskich i zagranicznych uczelni technicznych, informatory o konferencjach, zjazdach i wystawach w kraju i na świecie, poradniki, opracowania monograficzne o szkolnictwie wyższym, wydawnictwa kartograficzne i bieżące czasopisma. Księgozbiór ustawiony jest według UKD.

OIN PŁ — posiada: 1 — kartotekę sprawozdań z podróży zagranicznych pracowników PŁ, (1962—); 2 — kartotekę dokumentacji prasowej dotyczącej m.in. PŁ, nauki i postępu technicznego; 3 — kartotekę teleksową (w 1979 roku — 1 631 pozycji poszukiwanych w Katalogach Centralnych Biblioteki Narodowej); 4 — kartotekę aktów prawnych dotyczących na-

uki i szkolnictwa wyższego (Dz. Urz., Mon. Pol., Dz. Urz. MNSzWiT).

W 1979 roku udostępniono 8 096 czytelnikom (w Czytelni — 652, w Informatorium — 5 444) 5 791 wol. Udzielono 11 226 informacji (bibliograficznej — 2 822, bibliotecznej — 8 404). W latach 1948—1979 opracowano 109 tematycznych zestawień bibliograficznych i zorganizowano 315 wystaw, w tym 163 nowych nabytków, na których łącznie wyłożono 24 619 eksponatów. W latach 1968—1979 oprowadzono po biblioteczne 18 wycieczek, w których uczestniczyło 355 osób.

W Bibliotece Akademii Medycznej zorganizowano w 1964 roku Oddział Informacji i Dokumentacji Naukowej (ODIN AM). Początkowo opiekę nad Oddziałem sprawowała mgr Wiesława Tyłman-Gądek (kustosz), kierownik Oddziału Udostępniania Zbiorów. Następnie od 1964 do 31 maja 1974 roku kierownikiem Oddziału Informacji i Dokumentacji Naukowej był mgr Andrzej Kempa (st. kustosz dypl.), który następnie został powołany na stanowisko wicedyrektora Biblioteki AM, później zaś został zastępcą dyrektora Miejskiej Biblioteki Publicznej im. L. Waryńskiego w Łodzi. Dnia 1 czerwca 1974 roku, powierzono ponownie opiekę nad Oddziałem kierownikowi Oddziału Udostępniania Zbiorów, mgr Jadwidze Piotrowskiej (kustosz dypl.), która 1 grudnia 1979 roku została wicedyrektorem Biblioteki AM i równocześnie sprawuje opiekę nad Oddziałem Informacji i Dokumentacji Naukowej.

W 1979 roku w Oddziale pracowały 3 osoby, w tym: 1 absolwentka filologii rosyjskiej, 1 farmacji, 1 ukończyła kurs językowy, 1 kurs doskonalący organizowany przez Główną Bibliotekę Lekarską w Warszawie, 1 kurs z zakresu inte (NOT, Oddział Łódź., Centrum INTE), 1 Podyplomowe Studium Bibliotekoznawstwa. Jedną z osób pracujących w Oddziale jest także zatrudniona w Wypożyczalni Międzybibliotecznej, a pracownicy innych agend biblioteki pomagają pełnić dyżury w czytelni informacji.

Biblioteka AM od 1 października 1977 roku mieści się w nowym gmachu przy ul. Muszyńskiego 2. Od 15 lutego 1978 roku Oddział uruchomił czytelnię — 12 miejsc (około 50 m²), posiada również 4 celki przeznaczone na pracownice.

W 1979 roku księgozbiór podręczny liczył około 4000 wol.

OIDN AM — posiada: 1 — kartotekę materiałów dotyczących służby zdrowia Łodzi i okręgu łódzkiego; 2 — kartotekę indeks kumulatywny (w układzie przedmiotowym) „Przeglądu Piśmiennictwa Lekarskiego Polskiego”; 3 — kartotekę wy-

kaz zagranicznych nabytków książkowych GBL (1975—); 4 — kartotekę zapowiedzi wydawnicze — medycyna, farmacja.

W 1979 roku udostępniono 1 337 czytelnikom 8 990 wol. Udzielono 670 informacji (bibliograficznej — 209, bibliotecznej — 461). W latach 1973—1979 opracowano 184 tematyczne zestawienia bibliograficzne i zorganizowano 8 wystaw okolicznościowych, oprócz tego eksponowano nabytki nowości. W latach 1978—1979 oprowadzono po biblioteczne 15 wycieczek, w których uczestniczyło ok. 80 osób, w tym 10 gości zagranicznych.

W Wojskowej Akademii Medycznej w 1972 roku zorganizowano Ośrodek Naukowej Informacji Wojskowej (ONIW WAM), którego kierownikiem od początku do przejścia w stan spoczynku (30 września 1977 roku) był ppłk. lek. med. Bronisław Głus. Następnie przez dwa lata kierownik — vacat. Wówczas p.o. kierownika mgr Krystyna Brekier. Od 1 października 1979 roku kieruje Ośrodkiem ppłk. lek. med. Henryk Górski.

W 1979 roku zatrudnione były 3 osoby, w tym: 1 absolwent medycyny, 1 filologii rosyjskiej, 3 ukończyły kurs I i II stopnia z zakresu inte (NOT, Oddz. Łódź., Centrum INTE), 1 Kurs dla dokumentalistów z zakresu UKD organizowany przez Centrum INTE w Warszawie.

Księgozbiór podręczny liczył ok. 1000 wol. Posiadano dwie kartoteki pomocnicze:

- 1 — kartotekę artykułów z czasopism naukowych;
- 2 — centralną kartotekę kart dokumentacyjnych z zakresu medycyny, medycyny wojskowej i wojska.

Brak danych o ilości czytelników i udostępnionych wydawnictwach informacyjnych. Udzielono 10 136 informacji biblioteczno-bibliograficzno-rzeczowej (pisemnych — 722, ustnych — 5 739, telefonicznych — 3 675). Z ww. danych Ośrodek udzielił tylko ok. 1/3 informacji, resztę zaś Czytelnia i Wypożyczalnia Biblioteki WAM. Opracowano 576 kart dokumentacyjnych. Wykonano kserokopie 600 stron, z 90 pozycji, dla 33 odbiorców. W latach 1976—1979 opracowano 123 tematyczne zestawienia bibliograficzne, wykonano 175 tłumaczeń, zorganizowano 31 wystaw, na których wyłożono 445 eksponatów, oprowadzono po biblioteczne 8 wycieczek.

W środowisku łódzkim od dawna przy różnych okazjach wysuwano propozycje ściślejszej współpracy bibliotek w zakresie działalności informacyjnej. Dotychczasowa luźna współpraca dotyczyła głów-

nie organizowania wystaw, oprowadzania wycieczek, prowadzenia praktyk zawodowych dla studentów bibliotekoznawstwa oraz opracowywania nielicznych wydawnictw informacyjnych: centralnych katalogów czasopism polskich i zagranicznych, informatora o bibliotekach Łodzi, Słownika pracowników książki polskiej.

W 1970 roku biblioteki naukowe powołały Centralny Ośrodek Informacji Naukowej m. Łodzi, który zlokalizowano zgodnie z sugestią mgr Izabeli Nagórskiej, przewodniczącej Oddziału Łódzkiego Stowarzyszenia Bibliotekarzy Polskich, w Bibliotece Uniwersyteckiej. Zapoczątkowana w ten sposób — zakrojona na większą skalę współpraca — nie rozwinęła się. „Przedstawiono propozycje i podjęto uchwały odnoszące się do organizacji i funkcjonowania planowanej współpracy. Jednakże najbliższa przyszłość wykazała, że zróżnicowanie lokalnych placówek informacyjnych, pod względem wielkości, problematyki, charakteru wykonywanych usług oraz stosunkowo niewielkie możliwości personalne, finansowe i techniczne — nie pozwalają na pełnienie funkcji informacji naukowej o większym zasięgu niż wyznaczony potrzebami macierzystej placówki. Chęć usprawnienia powstawania i przepływu informacji w oparciu o jednolite metody, plany perspektywiczne, okazała się w środowisku łódzkim przedwczesna”.⁴

Zaprezentowany zarys działalności usługowej, dydaktycznej i naukowej ośrodków informacji bibliotek naukowych w Łodzi daje pewien pogląd na możliwości intelektualne pracowników i prężność tych działów bibliotek. Biorąc pod uwagę całokształt ww. spraw widoczna jest następująca kolejność miejsc: 1. Oddział Informacji Naukowej Biblioteki Głównej Uniwersytetu Łódzkiego, 2. Oddział Informacji Naukowej Biblioteki Głównej Politechniki Łódzkiej, 3. Dział Informacyjno-Bibliograficzny Miejskiej Biblioteki Publicznej im. L. Waryńskiego, 4. Oddział Dokumentacji i Informacji Naukowej Akademii Medycznej, 5. Ośrodek Naukowej Informacji Wojskowej — Wojskowej Akademii Medycznej, 6. Wydział Informacyjno-Bibliograficzny Pedagogicznej Biblioteki Wojewódzkiej.

Ogólnie rzecz biorąc nasuwają się następujące refleksje:

1. Poziom kadry jest korzystny. Perspektywa w tym zakresie również, ponieważ absolwenci studiów bibliotekoznawstwa i informacji naukowej, sukcesywnie uzupełniają nowymi siłami powoli ustępujących zasłużonych pracowników.

2. Niewykorzystane są w pełni możliwości współpracy łódzkich bibliotek w zakresie informacji. Taki stan rzeczy nie jest zadowalający w prawie milionowym robotniczym mieście.

3. W działalność dydaktyczną powinna angażować się większa ilość bibliotekarzy dyplomowanych. Kustosze dyplomowani BUŁ dysponujący gruntowną wiedzą i bogatym doświadczeniem (znakomici erudyci, ale niestety już w wieku przedemerytalnym) niechętnie podejmowali zajęcia zlecone w Katedrze Bibliotekoznawstwa i Informacji Naukowej Uniwersytetu Łódzkiego. Ta nie zawsze uzasadniona postawa była przyczyną tego, że ich umiejętności nie zostały w pełni i we właściwy sposób wykorzystane.

4. Obecnie istnieje brak odpowiednich wymogów i dodatkowych bodźców do podnoszenia kwalifikacji naukowych. Doktorat niewiele daje w bibliotece (dodatek 30 zł miesięcznie). Nawet zagraża zasięgiem małym aktywnym pracownikom. Dlatego większość bibliotekarzy dąży do podnoszenia kwalifikacji zawodowych (kursy, studia podyplomowe, egzamin dla kandydatów na bibliotekarzy dyplomowanych), które dają konkretne i wymierne korzyści. Egzamin ten posiada największe znaczenie, ponieważ wprowadza bibliotekarza w kartę praw i obowiązków nauczyciela (w PBW już są, więc nie ma odpowiedniej motywacji do podejmowania tego wysiłku), lecz nie zmusza, jak to jest w uczelni odnośnie asystentów i adiunktów, do podnoszenia kwalifikacji naukowych. Dlatego większość na tym poprzestaje, a tak nie powinno być w tych instytucjach. Wiele osób z omawianych ośrodków posiada odpowiednie predyspozycje intelektualne, aby zdać ten egzamin i napisać rozprawę doktorską, ale jak na razie w tej sprawie zachowuje postawę bierną, co sprawia wrażenie przedwczesnej minimalnej vegetacji (podobnie jest w uczelni z wykładawcami, którzy nie podlegają rotacji).

5. Orientacja na bieżąco w dobrze zorganizowanym i sukcesywnie rozbudowywanym warsztacie pracy ośrodków informacji jest niezbędna do właściwego wykonywania usług informacyjnych. W związku z tym należałoby zobowiązać Kierowników Sekcji względnie Oddziałów do informowania w formie omówienia, np. raz na miesiąc, nowości wydawnictw informacyjnych i bibliologicznych, które wpłynęły do biblioteki i Oddziału. Byłoby to przydatne nie tylko dla nowych, początkujących pracowników, ale — jak sądzę — mogłoby przyczynić się do rozbudzenia zainteresowań naukowych i ułatwić im pełnienie dyżurów w czytelni, np. w

najbardziej obciążonym OIN BUŁ, gdzie obsługuje się dziennych, zaocznych i podplomowych studentów bibliotekoznawstwa i informacji naukowej.

Reasumując, należy podkreślić, że dla usprawnienia działalności omawianych sześciu ośrodków informacji powinno się:

1. Zwiększyć liczbę etatów. Za mało osób zatrudnionych jest w tych działach w porównaniu z ogólną liczbą pracowników bibliotek (też niewystarczającą). Przy czym należałoby angażować absolwentów różnych kierunków studiów, ponieważ bibliotekoznawcy nie wystarczą tak w bibliotekach o charakterze uniwersalnym, jak i w ośrodkach specjalistycznych, gdyż na ogół nie orientują się w innych dyscyplinach nauki. Niskie uposażenie pracowników bibliotek utrudnia napływ dokumentalistów i informatyków, którzy w przyszłości będą niezbędni przy automatyzacji niektórych procesów informacyjnych bibliotek.

2. Przeznaczyć większą ilość dewiz na zakup zagranicznych czasopism i druków zwartych, w tym wydawnictw informacyjnych. Obecnie trudności dewizowe powodują zbyt mały przyrost światowej produkcji wydawniczej w polskich księżnicach. To zaniedbanie za parę lat będzie nie do odrobienia. Nie da się wszystkiego wytłumaczyć kryzysem ekonomicznym naszego kraju.

3. Dać pomieszczenie dla zorganizowania czytelnicy ośrodkom informacji PBW, WAM, MBP. Trudne warunki lokalowe hamują wszelkiego rodzaju rozwój tak ważnym dla kultury, oświaty i nauki instytucjom.

4. Zakupić nowoczesne wyposażenie techniczne do reprodukcji dokumentów. Ułatwić tym samym użytkownikom bibliotek możliwość wykonywania mikroform za przystępną cenę. Nowoczesne środki techniczne umożliwią rozwinięcie działalności informacyjnej w większym zakresie niż obecnie stosowane tradycyjne formy pracy.

5. Ułatwić przepływ informacji dając do dyspozycji bibliotek telexy. Ma tylko MBP i PŁ. Usprawniłoby to m. in. działalność Wymiany Międzybibliotecznej. U-

rzędy gminne mają telexy, a tam gdzie rozwija się nauka jest ich brak!

6. Zobowiązać działy biblioteki odpowiedzialne za opracowania księgozbioru do katalogowania w pierwszej kolejności wydawnictw informacyjnych. Obecnie to zbyt długo trwa, a szybka informacja jest cenną informacją.

7. Należałoby tworzyć komórki informacyjne w bibliotekach zakładowych, dla których centralą koordynującą działalnością informacyjną byłby Oddział Informacji Naukowej Biblioteki Głównej. Taki próby już podjęto m. in. przy Katedrze Ciepłych Maszyn Przepływowych PŁ i na Wydziale Ekonomiczno-Socjologicznym UŁ.

W ramach SINTO, działalność informacyjna bibliotek naukowych zostanie połączona w jednolity system z informacją naukowo-techniczną i ekonomiczną. To może przyspieszyć automatyzację niektórych procesów informacyjnych w bibliotekach, zapewni lepszy przepływ informacji, zlikwiduje lub zmniejszy dublowanie wielu prac, przyczyni się do maksymalnego wykorzystania opracowań poszczególnych ośrodków informacji naukowej. Ponieważ to, niestety, należy do odległej przyszłości, więc istnieje konieczność maksymalnego usprawnienia pracy metodami tradycyjnymi, które w naszej rzeczywistości będą jeszcze długo nie do zastąpienia. Przynajmniej w Łodzi⁵, gdzie, jako pierwszy w naszym mieście, Oddział Informacji Naukowej Biblioteki Głównej Politechniki Łódzkiej przystąpił w 1978 roku do zorganizowania podsystemu SINFO. Pod koniec 1984 roku z inicjatywy JM Rektora Uniwersytetu Łódzkiego, prof. dr. hab. Leszka Wojtczaka rozpoczęto w BUŁ prace przygotowawcze, pod kierunkiem mgr. Leszka Lewandowskiego, nad uruchomieniem sekcji komputerowej. Jako pierwsze zadanie postanowiono przygotować na elektroniczne maszyny cyfrowe bibliografię publikacji pracowników Uniwersytetu Łódzkiego.

Obserwując ośrodki informacji bibliotek naukowych w Łodzi z perspektywy lat 1980—1984 trudno zauważyć ich dynamiczny ogólny rozwój, wszystko toczy się siłą rozpędu, widoczna jest raczej powolna wegetacja.

PRZYPISY

⁵ Literaturę przedmiotu rejestrują: W. Frontczakowa, W. Frontczak: *Łódzka bibliografia regionalna 1945—1970*. Pod red. B. Świderskiego. Łódź 1976; Toż za lata 1971—1980, oprac. W. Frontczakowa, R. Żmuda, M. Frontczakówna (kartoteka w posiadaniu autorów); *Bibliografia Łodzi i województwa łódzkiego. Rok 1971*. Oprac. K. Mierzwianka, Z. Napleraj, D. Bińkówna

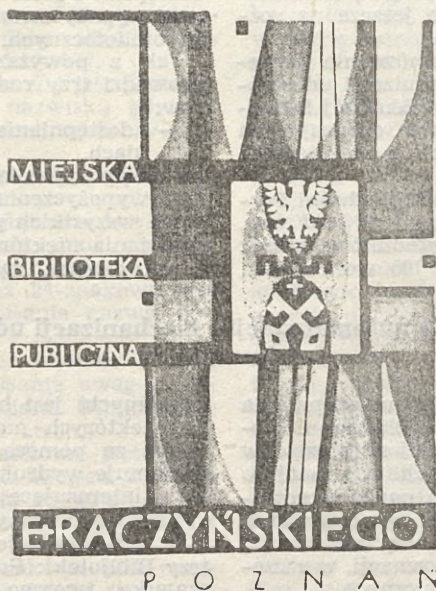
ska. Red. A. Gawroński. Łódź 1978; Toż. Rok 1972. Oprac. R. Kaczmarek, A. Gawroński, K. Mierzwianka, M. Basińska. Łódź 1976; Toż. Rok 1973. Oprac. D. Bienkowska, K. Mierzwianka, Z. Napieraj. Red. A. Gawroński. Łódź 1983; Nadto — Sprawozdania bibliotek: Uniwersyteckiej, Politechniki, Miejskiej Publicznej (drukowane), Pedagogicznej, Akademii Medycznej i Wojskowej Akademii Medycznej (w maszynopisach); oraz prace magisterskie napisane w Katedrze Bibliotekoznawstwa i Informacji Naukowej Uniwersytetu Łódzkiego — U. Miziołek; Organizacja działalności informacyjnej w bibliotekach szkół wyższych w Łodzi. Łódź 1979. Promotor dr J. Robowski; A. Sorbian: Pedagogiczna Biblioteka Wojewódzka w Łodzi w latach 1945—1978. Łódź 1979. Promotor prof. dr hab. B. Świderski — Maszynopisy w Katedrze.

² Mała ilość pracowników tych bibliotek jest przyczyną tego stanu rzeczy. W 1979 roku tylko 4 osoby były zatrudnione w bibliotekach wyższych szkół artystycznych w Łodzi. W 1978 roku wyodrębniono w PWSSP stanowisko pracy ds. informacji naukowej i czynności wydawniczych powierzając je mgr Krystynie Lorek.

³ W Łodzi istnieje bogata tradycja studiów bibliotekoznawczych. W 1946 roku prof. dr J. Muszkowski zorganizował w Uniwersytecie Łódzkim pierwszą w Polsce Ludowej Katedrę Bibliotekoznawstwa. Po nim kierownictwo objęli dyrektorzy Biblioteki Uniwersyteckiej prof. dr H. Więckowska i prof. dr hab. B. Świderski. Katedra nadal rozwija się wszechstronnie. W 1977 roku powołano studia zaoczne, którymi kierowali: doc. dr hab. J. Włodarczyk (1977—1980), dr R. Żmuda (1981—1983), doc. dr hab. H. Tadeusiewicz (1984—), a w 1980 roku uruchomiono studia dyplomowe, nad którymi kierownictwo powierzono dr. R. Żmudzie (1970/81) i mgr. B. Karłowskiemu (1981/82).

⁴ W Frontczakowa: Informacja naukowa w Bibliotece Uniwersyteckiej w Łodzi 1949—1975. Łódź 1977. s. 25. Rękopis w posiadaniu autorki.

⁵ Oprócz omówionych ośrodków informacji bibliotek naukowych, istnieją jeszcze w Łodzi inne placówki tego typu. M. in. w 1951 roku uruchomiono Dział Informacji w Archiwum Państwowym Łodzi i Województwa Łódzkiego, który rozpowszechnia karty dokumentacyjne dotyczące archiwaliów traktujących o Łodzi i regionie, posiada także kartotekę „Łodziana”. W 1973 roku powołano Zakład Informacji Naukowej i Wydawnictw przy Instytucie Kształcenia Nauczycieli i Badań Oświatowych (IKNIBO) Działła również wiele ośrodków inte



AUTOMATYZACJA UDOSTĘPNIANA ZBIORÓW W BIBLIOTECE GŁÓWNEJ POLITECHNIKI POZNAŃSKIEJ

W procesach udostępniania zarówno bezpośrednich materiałów prymarnych, wtórnych i pochodnych znajdujących się w systemie informacji bibliotecznej czy bibliograficznej można mechanizować i automatyzować czynności związane z tym procesem jak: rejestrację użytkowników, rejestrację wypożyczeń i zwrotów, rezerwację materiałów zamawianych, informacje o miejscu przechowywania dokumentów, monitorowanie wypożyczeń przeterminowanych oraz obliczanie kar za przetrzymywanie materiałów bibliecznych, wytwarzanie zestawień statystycznych dotyczących ruchu księgozbioru według rodzajów wypożyczonych materiałów, miejsca i formy udostępniania, kategorii czytelników, lub dozwolonych innych aspektów potrzebnych bibliotece a wcześniej zaprogramowanych w systemie: udostępnianie informacji katalogowych bądź bibliograficznych odbywa się drogą automatycznego tworzenia zestawień, specjalnych dla czytelników indywidualnych, zbiorowych i na zamówienie jednorazowe jak i abonamentowe, w formie stałych serwisów na nośnikach maszynowych czy też w formie powielonych spisów. Wydaje się nawet, że na podstawie tak uproszczonej listy zestawień, można sobie wyobrazić obraz potencjalnych możliwości wykorzystania maszyn cyfrowych i innych urządzeń mechanicznych w pracach bibliecznych przy udostępnianiu dokumentów.

Niektóre z wyżej podanych czynności udostępniania zbiorów w Bibliotece Głównej Politechniki Poznańskiej są zautomatyzowane, a inne czekają jeszcze na rozwiązanie i wprowadzenie.

Zanim przystąpię do omówienia procesów automatyzacji i mechanizacji udostępniania dokumentów w wymienionej Bibliotece, przytoczę kilka liczb obrazujących wielkość prac związanych z udostępnianiem zbiorów.

Księgozbiory Biblioteki Politechniki Poznańskiej, w 1984 roku liczyły 490 047 wol., zarejestrowano 11 138 czytelników, którzy wypożyczyli do domu 97 708 woluminów.

W czytelnich udostępniono 158 900 jednostek obliczeniowych druków zwartych, czasopism i zbiorów specjalnych oraz 5 485 wol. wypożyczono drogą wypożyczeń międzybibliecznych.

Jak z powyższego wynika, Biblioteka prowadzi trzy rodzaje udostępniania zbiorów:

- udostępnianie ^{precyzyjne} w czytelnich,
- wypożyczenia indywidualne do domu,
- wypożyczenia międzybiblieczne.

We wszystkich podanych rodzajach udostępniania niektóre czynności zostały zautomatyzowane, bądź zmechanizowane.

Stan aktualny automatyzacji i mechanizacji udostępniania dokumentów

Automatyzację procesów udostępniania informacji o zbiorach w Bibliotece Głównej Politechniki Poznańskiej rozpoczęto w 1976 roku od automatyzacji informacji o najnowszych osiągnięciach nauki i prowadzonych badań zawartych w materiałach pokonferencyjnych, które są najbardziej aktualnymi nośnikami informacji, w szczególności w naukach technicznych.

Wyszukiwanie materiałów konferencyjnych metodą tradycyjną (z katalogów bib-

liotecznych) jest bardzo czasochłonne a co do niektórych materiałów niemożliwe. A zatem za pomocą komputera użytkownik otrzymuje wydrukowany zestaw tematyczny z interesującej go dziedziny.

Niżej omawiany zautomatyzowany system „Konferencje” prowadzony był przez trzy Biblioteki: Poznańską, Łódzką i Warszawską, tworząc wspólny bank danych, który obecnie liczy ponad 18 000 dokumentów. W zasadniczym zarysie przedstawiam

system Konferencje, tj. gromadzenie, wyszukiwanie i udostępnianie informacji o materiałach pokonferencyjnych znajdujących się w zbiorach Biblioteki Głównej Politechniki Warszawskiej i Biblioteki Głównej i Bibliotek Instytutowych Politechniki Poznańskiej oraz Biblioteki Głównej Politechniki Łódzkiej.

Dla wprowadzenia dokumentu do zbioru systemu należy dokonać jego opisu na karcie dokumentu „FORMAT OPISU DOKUMENTU”. Karta dokumentu wypełniana jest znakami języka COBOL w ten sposób, że elementy opisu są wpisywane w poszczególne strefy arkusza zgodnie z przeznaczeniem tych stref. Arkusz „FORMAT OPISU DOKUMENTU” służy do opisanego materiałów jednej konferencji. Pierwszą strefę każdego wiersza stanowi numer kolejnego wiersza. Drugą strefę każdego wiersza arkusza przeznaczono na wpisanie identyfikatora dokumentu (ciąg 4-znakowy), są to kolumny 3—6 w każdym wierszu.

Na arkuszu jednego dokumentu wpisuje się ten sam identyfikator we wszystkich wierszach.

Wiersze od $\Phi 1$ — $\Phi 5$, oprócz wymienionych stref (nr wiersza, identyfikator), zawierają 360-znakową strefę tytułową, która bierze udział w procesie wyszukiwania dokumentu.

Wiersz $\Phi 6$ zawiera 3 strefy (oprócz dwu wymienionych):

- a) pierwsza strefa 24-znakowa jest przeznaczona na wpisanie miejsca odbycia konferencji,
- b) druga strefa 16-znakowa jest przeznaczona na wpisanie daty odbycia konferencji, np. $\Phi 7.12-11.12.1977$,
- c) ostatnia strefa wiersza $\Phi 6$ jest przeznaczona na wpisanie nazwiska edytora. Strefy miejsca i daty biorą udział w procesie wyszukiwania.

Wiersz $\Phi 7$ zawiera 4 strefy (oprócz wymienionych we wstępie):

- a) pierwsza strefa 24-znakowa jest przeznaczona na wpisanie roku wydania dokumentu konferencyjnego,
- b) druga strefa również 24-znakowa jest przeznaczona na wpisanie nazwy wydawnictwa,
- c) trzecia strefa również 24-znakowa jest przeznaczona na wpisanie uwag o dokumencie, np. (zawiera bibliografię) lub (brak numeracji stron),
- d) ostatnia strefa 12-znakowa jest przeznaczona do wpisania miejsca wydania dokumentu (w języku oryginału).

Wiersz $\Phi 8$ zawiera 3 strefy (oprócz dwu wymienionych):

- a) pierwsza strefa 11-znakowa jest przeznaczona do wpisania liczby stron,
- b) druga strefa 5-znakowa jest przeznaczona do wpisania formatu dokumentu,

c) trzecia strefa to strefa organizatora, podzielona jest na 4 podstrefy, kilku kolejnych podstref miejsce spacji zajmuje łącznik.

Podstrefy organizatora konferencji biorą udział w procesie wyszukiwania dokumentu.

Wiersze od $\Phi 9$ do 11 są przeznaczone do wpisywania słów kluczowych. Strefa słów kluczowych jest podzielona na 12 podstref 13-znakowych oddzielonych jedną spacją. W przypadku konieczności połączenia kolejnych podstref miejsce spacji zajmuje łącznik.

Każda z podstref słów kluczowych bierze udział w procesie wyszukiwania.

Wiersze 12 i 13 zawierają na przemian strefy sygnatury i miejsce przechowywania dokumentu. Strefę tę podzielono na 8 podstref zawierających na przemian, 11-znakową podstrefę sygnatury i 5-znakową podstrefę miejsca przechowania dokumentu.

Każdemu wierszowi arkusza odpowiada jedna karta perforowana. Aby dokument został przyjęty do zbioru systemu musi zawierać karty $\Phi 1$, $\Phi 6$, 12 Elementami pozwalającymi na wyszukiwanie dokumentu są następujące strefy:

- a) TYTUŁ dokumentu konferencyjnego,
- b) MIEJSCE odbycia konferencji i/lub ROK odbycia konferencji,
- c) ORGANIZATOR konferencji,
- d) SŁOWA KLUCZOWE.

Opis jednego dokumentu może mieścić się na kartach od $\Phi 1$ —13, a musi zawierać karty $\Phi 1$, $\Phi 6$, i 12; pozostałe występują w miarę potrzeby. Wyszukiwanie informacji o materiałach konferencyjnych dokonuje się w utworzonych zbiorach: WKKARTOTEKA i WKDICTIONARY przy pomocy oprogramowania systemu. Do obsługi wsadu zapytań przeznaczony jest program WKRE. Wsad jednorazowy może obejmować co najwyżej 99 zapytań przygotowanych wg ustalonego formatu i wprowadzanych z kart perforowanych. Wyszukiwanie informacji o materiałach konferencyjnych może być realizowane w oparciu o zbiór odwrócony lub w oparciu o zbiór WKKARTOTEKA. Pierwszy sposób wyszukiwania informacji polega na tym, że dla każdego zapytania z wsadu realizowana jest odpowiedź obejmująca do 50. dokumentów ze zbioru opisu dokumentów, z których każdy posiada w opisie słowa kluczowe zadane w pytaniu, lub wyszczególnione w pytaniu miejsce odbycia konferencji, albo organizatora i/lub rok odbycia konferencji.

Drugi sposób wyszukiwania polega na tym, że każdemu zapytaniu informacyjnemu, w którym wyszczególniony jest tytuł poszukiwanego dokumentu konferencyjne-

go, przyporządkowana będzie odpowiedź obejmująca jeden dokument ze zbioru systemu o tytule zgodnym z tytułem wyszczególnionym w zapytaniu informacyjnym. Program WKRE przyjmuje, że tytuły w pytaniu i dokumencie są zgodne, jeżeli wszystkie słowa występujące w tytule zapytania występują również w tytule dokumentu i to w tej samej kolejności. Danemu zapytaniu przyporządkowany zostaje dokument o tytule zgodnym z tytułem wyszczególnionym w zapytaniu, który występuje jako pierwszy w zbiorze systemu.

Wybór sposobu obsługi zapytań informacyjnych realizuje się przy pomocy kart sterujących. W szczególności w jednym przebiegu programu WKRE wyszukiwanie informacji o materiałach konferencyjnych może przebiegać obu metodami lub jedną z nich.

System KONFERENCJE stosuje się obecnie w Bibliotekach Głównych Politechnik Poznańskiej i Politechniki Łódzkiej tworząc wspólne zbiory systemu. Systemem można objąć również inne biblioteki placówek naukowych w kraju, a w szczególności biblioteki techniczne i nauk ścisłych. Podstawowym i najważniejszym elementem systemu informacyjno-wyszukiwawczego jest zbiór systemu, a efektywność systemu zależy również od kompletności zbioru.

Wprowadzany system KONFERENCJE pozwala na znaczne podwyższenie jakości obsługi zapytań użytkowników oraz skrócenie czasu poszukiwania informacji dzięki zautomatyzowaniu procesu wyszukiwania oraz oparciu procesu zapytań o kontrolowany w systemie zbiór odwrócony (WKDICTIONARY).

Wprowadzany system KONFERENCJE jest realizowany na emc ODRA serii 1200 i obejmuje 6 programów napisanych w języku COBOL. Minimalny zestaw niezbędny do eksploatacji systemu obejmuje:

- jednostkę centralną z pamięcią operacyjną 32 K i programem egzekutora ODRA 1300,
- czytnik kart,
- drukarkę wierszową,
- 4 jednostki pamięci taśmowej.

Dla zakładania, aktualizacji zbioru systemu oraz eksploatacji systemu niezbędną jest dziurkarka kart perforowanych. Podstawową funkcją wprowadzonego systemu jest obsługa bieżących zapytań informacyjnych dotyczących poszukiwanych materiałów konferencyjnych. System ten umożliwia również obsługę stałych profili użytkowników w dowolnych przedziałach czasowych. W Politechnice Poznańskiej dla Biblioteki Głównej w 1984 roku został opracowany i wdrożony nowy system „CIRS”.

System „CIRS” jest systemem informacyjno-wyszukiwawczym w zakresie informacji o konferencjach. Użytkownik przy pomocy prostego języka zapytań uzyskuje informacje na interesujący go temat. Instrukcje języka zapytań mają następującą postać:

słowo kluczowe = ... (gdzie ... oznaczają parametry podawane przez użytkownika)

lub

słowo kluczowe

Zakres podstawowych słów kluczowych jest następujący:

Tytuł	= dotyczy tytułu konferencji
Miejsce konf.	= dotyczy miejsca odbycia konferencji
Data	= dotyczy terminu konferencji
Klucz	= dotyczy słów kluczowych opisujących konf.
Organizator	= dotyczy organizatorów konferencji
Przechowywanie	= dotyczy miejsca przechowywania materiałów z konferencji
Sygnatura	= dotyczy sygnatury materiałów
Edytor	= dotyczy edytora materiałów
Miejsce wyd.	= dotyczy miejsca wydania materiałów
Liczba stron	= dotyczy wydawnictwa
Wydawnictwo	= dotyczy liczby stron
Format	= dotyczy formatu wydanych materiałów
Rok wydania	= dotyczy daty wydania materiałów
Nr dokumentu	= dotyczy numeru dokumentu w bazie

W podstawie systemu „CIRS” utworzone zostały trzy podsystemy bazy danych w oparciu o własne zbiory: Katalog Czasopism (4 600 dokumentów), Publikacje Pracowników Politechniki Poznańskiej (12 000 dokumentów) oraz Lektury (5 500 dokumentów). Obecnie dokonuje się przeniesienia danych z formatu SINFO na format „CIRS” ponad 18 000 dokumentów pokonferencyjnych, zgromadzonych w Bibliotece Głównej Politechniki Poznańskiej i Bibliotekach Instytutowych, Bibliotece Głównej Politechniki Warszawskiej (która od 1982 roku przestała dostarczać dane o własnych zbiorach) i Bibliotece Głównej Politechniki Łódzkiej.

Wprowadzenie nowego systemu „CIRS” pozwoliło na tworzenie zbioru dokonującego się za pomocą urządzenia MODEM — 300 w formacie „CIRS” i uzyskanie wydruku za pomocą drukarki mozaikowej.

Zastosowanie teleksu i telefonu do wypożyczeń międzybibliotecznych

W 1976 roku Biblioteka Główna Politechniki Poznańskiej opracowała i wprowadziła system wypożyczeń międzybibliotecznych „teleks-telefon” i na podstawie tego systemu można prowadzić wypożyczenia międzybiblioteczne w sieci bibliotecznej regionu Wielkopolskiego. System ten przedstawia się następująco:

1. Tworzy się sieć bibliotek obejmującą region Wielkopolski, czyli województwa: poznańskie, pilskie, konińskie, kaliskie, leszczyńskie, które prowadzą wypożyczenia międzybiblioteczne na podstawie zamówień telefonicznych i teleksowych.

2. Zamówienie należy kierować wprost do Wypożyczalni Międzybibliotecznej. W wypadku gdy w bibliotece nie ma Wypożyczalni Międzybibliotecznej należy zwracać się do Działu Udostępniania, w mniejszych bibliotekach — do kierownika biblioteki (gdy jest tylko jeden numer telefonu).

3. Zamawiający winien podać telefonicznie lub teleksem nazwę biblioteki własnej, adres, nr telefonu lub teleksu, swoje nazwisko i następujące dane:

- przy książkach:
 - autora lub autorów (nazwisko i imię)
 - pełny tytuł
 - kolejność wydania
 - miejsce wydania
 - rok wydania
- przy czasopiśmie:
 - pełny tytuł czasopisma
 - używany skrót tytułu
 - rok
 - rocznik
 - nr

- przy artykułach z czasopism:
 - pełny tytuł czasopisma
 - używany skrót tytułu
 - pełny tytuł artykułu
 - rok
 - rocznik
 - nr strony

4. Zamawiający wypełnia w kartotece odpowiednie dane, które przekazuje telefonicznie lub teleksem przyjmującemu zamówienie. Przyjmujący wprowadza te dane na swoją kartotekę zapisując również nazwisko zamawiającego.

5. Poszukiwania materiału prowadzi się natychmiast po otrzymaniu zamówienia. Na terenie tej samej miejscowości można posłać pracownika ze stałym upoważnieniem, który odbierze zamówione dzieło. W wypadku zamówień zamiejscowych wysyła się zamówienie pocztą (przesyłka wartościowa) przechowując dowód nadania.

6. Biblioteki, które dysponują kserografami i wykonują odbitki nieodpłatnie wysyłają pocztą odbitkę na zamówienie telefoniczne lub teleksowe.

7. Czas wypożyczania międzybibliotecznego trwa 2 tygodnie. Po upływie tego czasu biblioteka zamawiająca zwraca wypożyczone dzieło przez pracownika lub pocztą (przesyłka wartościowa).

8. Wszystkie materiały biblioteczne, które do tej pory udostępniano drogą wypożyczeń międzybibliotecznych można wypożyczać systemem „teleks-telefon”.

Wzór upoważnienia

data

Nazwa i adres Biblioteki
nr telefonu
nr telexu

Upoważniam ob. do odbioru dzieł

z wypożyczalni międzybibliotecznej.

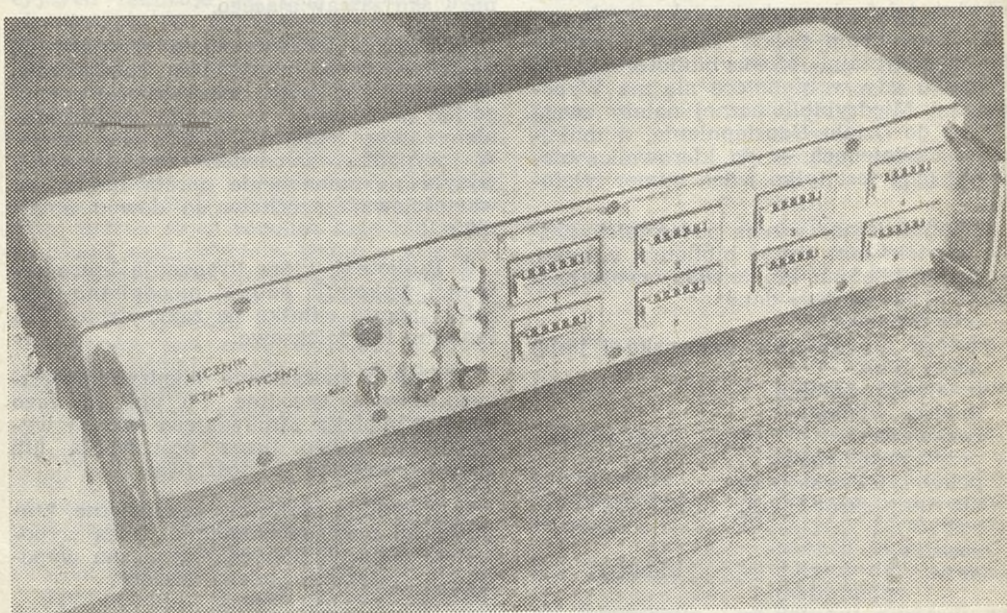
Podpis upoważnionego

Podpis dyrektora lub
kierownika Biblioteki

Mechanizacja rejestracji wypożyczeń i zwrotów dokumentów, czytelników i niezrealizowanych zamówień stosowanych w wypożyczalni i czytelnich Biblioteki Głównej Politechniki Poznańskiej (jako prototyp) za pomocą licznika statystycznego

W 1977 roku opracowano i zastosowano licznik statystyczny do dziennego rejestrowania liczby czytelników, w rozbiciu na studentów Politechniki i innych, pracowników Politechniki i innych, wypożyczeń literatury obowiązkowej, literatury źródłowej, literatury w językach obcych, wypożyczeń niezrealizowanych.

W liczniku zastosowano 8 oddzielnych wejść z możliwością liczenia od 1 — 100 000. Uzyskane w ciągu dnia ilości w odpowiednich wejściach (dowolnie ustalonych przez obsługę) można jednym wyłącznikiem kasować, wszystkie zapisy lub pojedyncze wejścia po spisaniu danych liczbowych do dziennika. Podliczenie wyników danych liczbowych z całego dnia bez względu na wielkość danych trwa najdłużej 5 minut.



Licznik statystyczny — elektryczny — służy do rejestracji czytelników i wypożyczeń

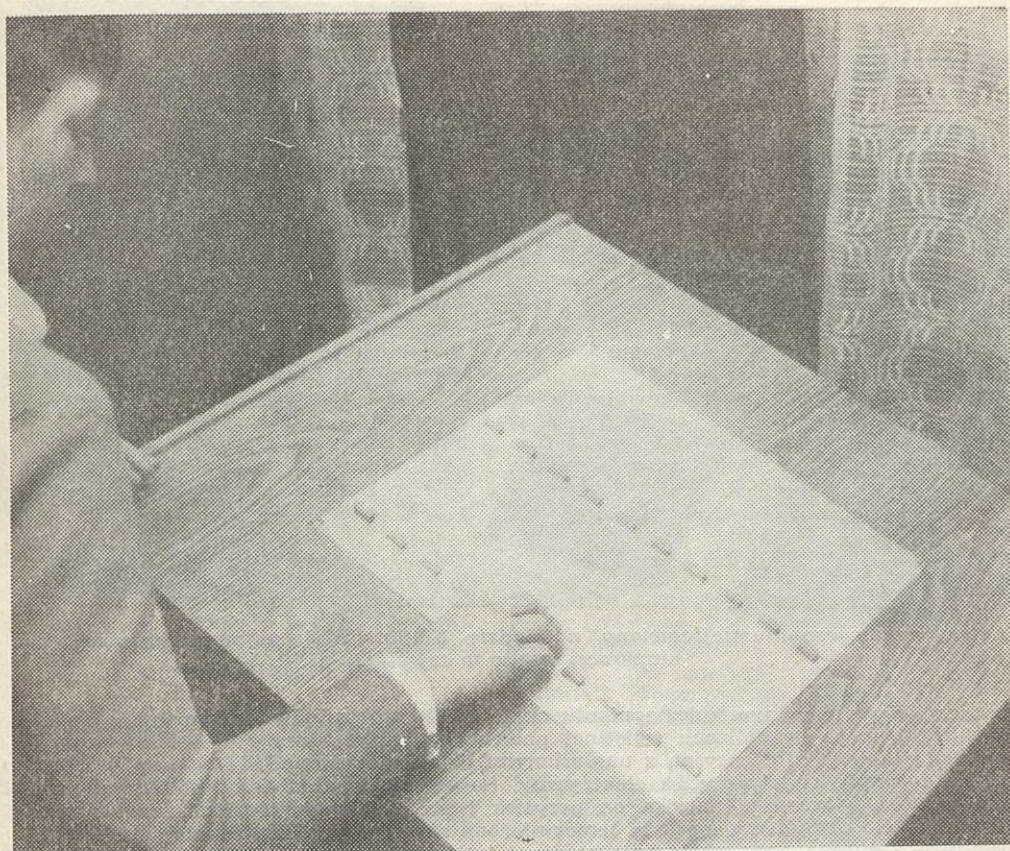
Za pomocą licznika statystycznego można również prowadzić wyliczenia i podsumować raz w miesiącu a nawet roku.

Licznik statystyczny podłączony jest do sieci elektrycznej za pomocą zwyczajnej wtyczki. Parametry licznika statystycznego: wysokość 11 cm, szerokość 14 cm, długość 48 cm, waga nie przekracza 2,5 kg, posiada dwa uchwyty do swobodnego przenoszenia, można go używać nawet na regale. Zastosowanie we wszystkich czytelnich i wypożyczalniach bez względu na wielkość biblioteki. Koszty jednego egzemplarza w produkcji seryjnej nie powinny przekroczyć 10.000 zł.

Istnieje możliwość przy tych samych parametrach zastosowania dodatkowo jeszcze 4 wejść.

Mechanizacja procesów udostępniania i informacji o miejscu przechowywania dokumentów w czytelnich

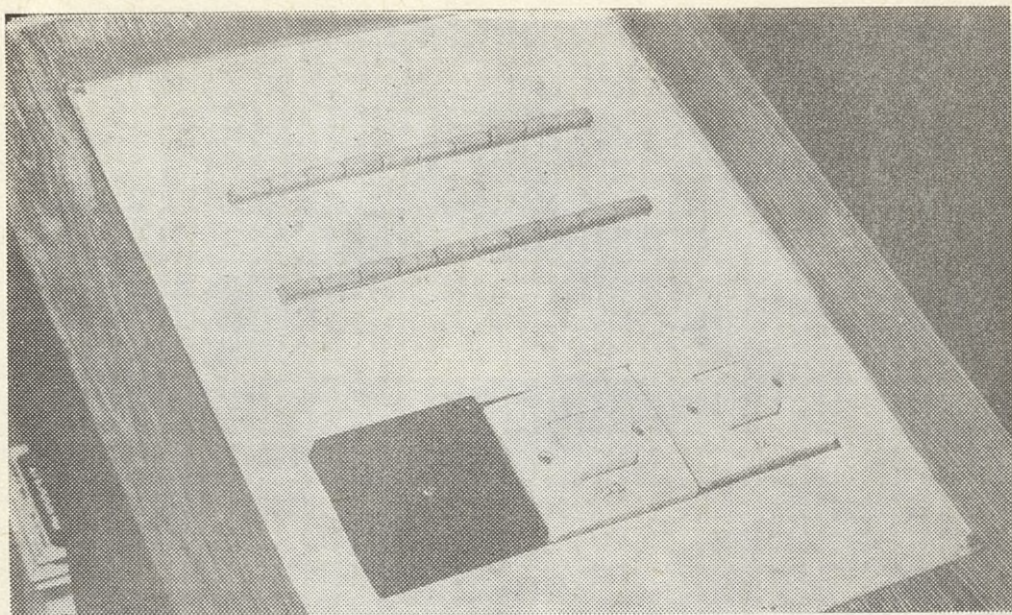
W 1980 roku została przeprowadzona modernizacja Czytelni Czasopism i Czytelni Ogólnej Biblioteki Głównej Politechniki Poznańskiej. W wyniku prac zastosowano sygnalizację świetlną przy udostępnianiu około 1900 tytułów czasopism bieżących w Czytelni Czasopism oraz w Czytelni Ogólnej w stosunku do księgozbioru podrę-



Wybieranie określonych działów wiedzy za pomocą klawiatury specjalnego pulpitu z regałem



Podział literatury na regałach powiązany z działami na pulpicie



Panel numeryczny umiejscowiony na ladzie bibliotecznej; numery odpowiadają numeracji miejsc w czytelni

cznego przy swobodnym udostępnianiu około 10 000 woluminów. Informacja o zbiorach za pomocą sygnalizacji świetlnej polega na tym, że przy ladzie bibliotecznej założono tablicę informacyjną z naniesionymi działami według UKD i przy każdym dziale założony został przycisk elektryczny. Po wybraniu odpowiedniego działu wiedzy przez użytkownika naciska on przycisk i na odnośnych regałach, na których zgromadzono dokumenty na dany temat ułożone również wg UKD zapala się światło, które po 2 minutach automatycznie gaśnie. Użytkownik po zapaleniu światła w odpowiednim miejscu czytelni podchodzi i wybiera sobie odpowiednie dokumenty, które wykorzystuje na miejscu.

Również za pomocą sygnalizacji świetlnej czytelnik jest informowany, czy dokument zamawiany przez użytkownika z magazynu dostarczony został na ladę dyżurnego bibliotekarza. Po dostarczeniu dokumentu z magazynu na ladę biblioteczną bibliotekarza dyżurnego, bibliotekarz naciska odpowiedni przycisk świetlny z identycznym numerem jaki posiada czytelnik przy stole i zapala się sygnalizacja świetlna na stole czytelnika. Zapalenie światła na stole czytelnika oznacza zasadniczo zgłoszenie się do dyżurnego bibliotekarza po odbiór zamawianego z magazynu dokumentu. Sygnalizacja może być również wykorzystana do udzielenia innych informacji.

SBP w działaniu

We wrześniu 1984 gościła wśród bibliotekarzy miasta Opola na zaproszenie ZO SBP pani Hillevi Jacobson, pracownica Biblioteki Uniwersyteckiej z Uppsali. Zorganizowane spotkanie p. Jacobson z bibliotekarzami miało charakter wymiany doświadczeń na tematy informacji naukowej i organizacji automatycznej rejestracji udostępniania zbiorów w Bibliotece Uniwersyteckiej w Uppsali. W spotkaniu uczestniczyli pracownicy bibliotek publicznych, naukowej i pedagogicznej.

„Poezja polska w czterdziestoleciu” była tematem prelekcji wygłoszonej przez dr. Adama Wiercińskiego z opolskiej WSP dla bibliotekarzy w październiku 1984 r.

Ponadto dużym zainteresowaniem cieszył się wykład mgr. Franciszka Czajkowskiego na temat: „Czytelnictwo niewidomych w Polsce i za granicą”. Wykład zorganizował ZO SBP dla pracowników opolskich bibliotek w miesiącu grudniu 1984 r.

Do ciekawych i bardzo integrujących środowisko bibliotekarskie imprez, należy zaliczyć zorganizowane, jak każdego roku, przez mgr Halinę Gąszczyńską w miesiącu listopadzie „Andrzejkowe spotkanie towarzyskie bibliotekarzy”. Jest to miła i z dużą fantazją zorganizowana impreza kulturalna o charakterze rozrywkowym. Poezja, wróżby i kolorowe drobne upominki były ładnym akcentem, obok codziennej poważnej działalności bibliotecznej.

Wanda Matwiejczuk

1985-01-04 — Obradowało Prezydium Państwowej Rady Bibliotecznej. Przedmiotem dyskusji były rezultaty posiedzenia Komisji Kultury KC PZPR i wynikające z nich zadania dla PRB. Najważniejszym postanowieniem było przyspieszenie prac nad nowelizacją „Programu rozwoju bi-

bliotekarstwa polskiego do 1990 r.” tak, żeby prace nad nim ukończyć w bieżącym roku.

*

1985-01-07 — W Urzędzie Rady Ministrów odbyło się noworoczne spotkanie twórców i działaczy kultury z kierownictwem Rządu PRL. Obecny był premier gen. armii Wojciech Jaruzelski, wicepremier Mieczysław F. Rakowski, sekretarz KC PZPR tow. Waldemar Świrgoń, członkowie Narodowej Rady Kultury z jej przewodniczącym prof. Bogdanem Suchodolskim, przewodniczący stowarzyszeń twórczych i zawodowych. SBP reprezentował I wiceprezes kol. Józefa Lewicki.

(StK)

*

1985-01-02 — Życzenia noworoczne dla Zarządu Głównego SBP przesłali przewodniczący Rady Państwa prof. Henryk Jabłoński oraz zastępca przewodniczącego Komitetu Wykonawczego Brytyjskiego Stowarzyszenia Bibliotek, Russell Bowden.

1985-01-09 — Kol. Stefan Kubów został powołany na członka utworzonego w ub. r Komitetu Informacji Naukowej przy Prezydium Polskiej Akademii Nauk.

(StK)

1985-01-11 — Odbyło się posiedzenie Zarządu Polskiego Komitetu Współpracy z IFLA. Przedmiotem obrad były przygotowania do 8 narady koordynacyjnej krajów socjalistycznych w sprawie współpracy z IFLA. Posiedzenie prowadził kol. S. Kubów.

*

1985-01-12—16 — Kol. S. Kubów uczestniczył w posiedzeniu Sekcji Szkół Bibliotekarskich IFLA w Bratysławie. Szczegółowa relacja w następnym numerze.



Biblioteki i zabytki

O MUZEUM KSIĄŻKI ŚRODKOWEGO NADODRZA

Grzegorz CHMIELEWSKI
WiMBP
Zielona Góra

Raz jeszcze należy wyrazić uznanie Redakcji „Bibliotekarza” za to, że udostępnia łamy pisma adeptom bibliotekarstwa, którzy nierzadko tu właśnie prezentują pierwsze próby swego pióra. Próby te wymagają życzliwej, jednak nie bezkrytycznej oceny, a wymogi stawiane ich autorom nie powinny schodzić poniżej pewnego minimum informacyjnej rzetelności. Wprawdzie za ewentualne potknięcia odpowiada autor, tym niemniej trudno zwolnić Redakcję od odpowiedzialności za opublikowanie artykułu nie kwalifikującego się do druku ze względu na oczywiste błędy rzeczowe.

Przykładem tekstu zawierającego nazbyt liczne potknięcia jest artykuł Krystyny Balewicz-Grablewskiej „Muzeum Książki Środowiska (winno być: Środkowego) Nadodrza przy WiMBP w Zielonej Górze”, zamieszczony w nr 5 „Bibliotekarza” z 1982 r. Znaczna część tej publikacji jest fatalnym streszczeniem artykułu „Książki i księżnice na środkowym Nadodrze”, ogłoszonego w dwutygodniku „Nadodrze” przez niżej podpisanego (nr 10 z 1979 r.), fatalnym, gdyż K. Balewicz-Grablewska wyrzywa z kontekstu poszczególne zdania, fakty zestawia w sposób nie zawsze właściwy, przez co nadaje im fałszywe znaczenie, powtarza błędy drukarskie, które wkradły się do cytowanego artykułu.

Trudno omawiać i prostować wszystkie błędy i nieścisłości występujące w tekście pióra K. Balewicz-Grablewskiej. Poprzez stanę więc na wymienieniu jedynie ważniejszych.

Na początku artykułu pisze autorka, że książka na środkowym Nadodrze pojawia się już w XI w., „...gdy w klasztorze eremitów w Międzyrzeczu osiedlają się włoscy benedyktyni”. Stylizacja zdania sugeruje, że benedyktyni z Pereum przybyli do już istniejącego klasztoru eremitów, gdy

tymczasem benedyktyni włoscy obostrzonej reguły nazywani są eremitami. Nieco dalej jako przykład autora druków polskich podaje K. Balewicz-Grablewska Johanna Ignatiusa Felbigera, opata zagańskiego, Niemca, który swe prace publikował jedynie w językach niemieckim i łacińskim, natomiast K. Flemminga, jako drukarza podręczników polskich.

Zdaniem autorki artykułu zielonogórskie muzeum ukazuje „losy książki na Dolnym Śląsku i Ziemi Lubuskiej”, kiedy faktycznie jego zasięg topograficzny ogranicza się do obszaru województwa zielonogórskiego w granicach sprzed reformy administracyjnej w 1975 r. Ciąg chronologiczny ekspozycji zapoczątkowuje fragment z „Żywota pięciu braci męczenników” Brunosa z Kwerfurtu, którego to fragmenty w żaden sposób nie można identyfikować, jak to czyni autorka artykułu, „z pierwszym kodeksem na terenie środkowego Nadodrza, wprowadzonym przez eremitów”. Prezentowane przykłady opraw — zresztą typowe dla obszaru północnoeuropejskiego — zdobione są ornamentem, który jest oczywiście wyciskany, a nie „wycinany radełkiem”.

Trudno nazwać Jana z Głogowa i Joachima Pastoriusa „pracownikami książki polskiej, których życie i działalność związane były ze środkowym Nadodrzem”, gdyż poza Głogowem, jako miejscem urodzenia, nic ich ze Śląskiem nie łączyło. Do daty druku „Statutów synodalnych” Elyana wkradł się zapewne błąd drukarski, gdy zamiast roku 1475 podano rok 1457. Podobnie zamiast podać, że Towarzystwo Czytelni Ludowych działało u schyłku XIX i w XX w., K. Balewicz-Grablewska pisze o jego aktywności na porzeźbienie XVIII i XIX w.! Wbrew twierdzeniom autorki, w muzeum nie ukazano roli „...jaką odegrała Ziemia Lubuska i Dolny Śląsk w okre-

się zaborów”, brak jest również w ciągu ekspozycyjnym danych dotyczących stanu czytelnictwa i bibliotek publicznych po wyzwoleniu.

Sz szczególnie drastycznie błędna jest informacja, jakoby w muzeum znajdowały się egzemplarze prasy polskiej wydawanej na Ziemi Lubuskiej w okresie międzywojennym. Do tych czasopiśmienniczych lubusianów miałyby należeć: „Poradnik Gospodarczy”, *Wstrzemięźliwość*” i „Robotnik” — pisma, o których wspominam w swym cytowanym już artykule, że były prenumerowane w rejonie międzyrzecko-babimojskim na przełomie XIX i XX w. wraz z „Gazetą Grudziądzką”. Jest przecież rzeczą powszechnie wiadomą, że w okresie międzywojennym na tym obszarze nie publikowano żadnych polskich gazet i czasopism.

W zakończeniu ekspozycji, w wydzielonym boksie, organizatorzy muzeum prezentują spuściznę po profesorze Józefie

Kostrzewskim, zakupioną od rodziny uczonogo. Na spuściznę tę składa się nie część, lecz całość księgozbioru profesora, ponad 100 tek rękopisów, oraz część wyposażenia jego gabinetu (rekonstrukcji tego ostatniego nikt nie miał zamiaru jednak dokonywać).

Nie odpowiada również prawdzie informacja, że Muzeum Książki Środkowego Nadodrza zajmuje około 1 000 m², stanowiących rezerwę magazynową Pedagogicznej Biblioteki Wojewódzkiej. Cała kondygnacja gmachu, na której mieści się muzeum, liczy niespełna 1 000 m², natomiast samo muzeum zajmuje jej część wynoszącą około 450 m².

W celu zapoznania czytelników „Bibliotekarza” z koncepcją muzeum, proponuję lekturę poniższego tekstu, opracowanego przy współudziale mgr Schlastyki Dokołowicz na konferencję „Biblioteki publiczne ośrodkami wiedzy o regionie”, która odbyła się w Zielonej Górze w czerwcu 1980 r.

KONCEPCJA MUZEUM KSIĄŻKI ŚRODKOWEGO NADODRZA W ZIELONEJ GÓRZE

Działalność bibliotek na rzecz popularyzacji wiedzy o regionie przybierać może różnorakie formy, zależne od jego specyfiki oraz warunków i możliwości samych bibliotek. Na obszarze ziem zachodnich i północnych, poddanych procesowi wielowiekowej germanizacji, szczególne znaczenie dla kształtowania poczucia społecznych więzi z regionem i patriotycznych postaw ma ukazanie zmagania ludności rodzimej o zachowanie narodowej kultury, często identycznych z walką o zachowanie narodowego bytu.

Z inicjatywą utworzenia MUZEUM KSIĄŻKI ŚRODKOWEGO NADODRZA zielonogórska WiMBP wystąpiła już na wiele lat przed wybudowaniem nowego gmachu biblioteki, zamierzając wykorzystać w tym celu dogodne warunki w swej nowej siedzibie. Zasadnicza koncepcja zamierzonej ekspozycji sprowadziła się do tego, aby możliwie sugestywnie, poprzez walory autentycznego, kiedy to jest możliwe, dokumentu ukazać tradycje kultury polskiej oraz zmagania ludności rodzimej o zachowanie narodowej odrębności na terenach objętych niemiecką kolonizacją.

Jak z tego wynika, zamierzano utworzyć dość specyficzne muzeum książki, muzeum, w którym książka nie byłaby wyłącznie wartością samą w sobie, lecz przede wszystkim dokumentem narodowej kultury i polskich inicjatyw, dokumentem związków środkowego Nadodrza z resztą kraju i wzajemnych, trwających stale poprzez wieki, więzi i kontaktów.

Dążność do ukazania związków Ziemi Lubuskiej, oderwanej w połowie XIII w. od macierzy, oraz pozostałych obszarów środkowego Nadodrza z resztą kraju wpłynęła w sposób zasadniczy na decyzję o przyjęciu podmiotowo-przedmiotowego kryterium klasyfikowania dokumentów do projektowanej ekspozycji. Oznacza to, że postanowiono włączyć do muzeum zarówno eksponaty powstałe na obszarze regionu i będące wytworem miejscowego środowiska, jak również te, które wytworzone zostały poza jego granicami, lecz wiążą się w różnoraki sposób z obszarem środkowego Nadodrza.

W muzeum postanowiono ponadto ukazać — stosując podobne kryteria — wkład regionu i jego wybitnych przedstawicieli do kultury ogólnokrajowej, jak również

działalność na środkowym Nadodrzu ludzi przybyłych na ten teren z innych dzielnic Polski.

W doborze eksponatów miała więc decydować głównie ich treść, w mniejszym natomiast stopniu — forma. Przyjęta metoda pozwoliła na znaczne wzbogacenie ekspozycji oraz uwidocznienie wszechstronnych związków regionu z resztą kraju.

Wśród wielu problemów, które należało rozwiązać w trakcie opracowywania scenariusza ekspozycji, jeden wydawał się szczególnie trudny — problem wkładu Niemców do kultury regionu i rozwoju kultury polskiej.

Przyjmując jako jedynie słuszną zasadę pełnego obiektywizmu, do scenariusza ekspozycji włączono nazwiska wybitnych Ślązaków pochodzenia niemieckiego, którzy wnieśli duży wkład do polskiej nauki i kultury, działając poza granicami regionu, jak np. Jan z Głogowa, Andrzej Schoneus (Schön). Joachim Pastorius, ponadto tych świątliwych Niemców, którzy działając na obszarze Nadodrza nie tylko uznawali prawo ludności rodzimej do kultywowania języka i kultury narodowej, lecz również sami uczestniczyli aktywnie w jej rozwoju. Przykładem takiej właśnie postawy jest działalność J.I. Felbigera, opata klasztoru augustianów w Żaganiu, wybitnego pedagoga i postępowego reformatora szkolnictwa na Śląsku w dobie Oświecenia, który dla obszarów dwujęzycznych Śląska nakazał opracować elementarze i katechizmy w wersji polskiej i niemieckiej. Kilka wydań tych elementarzy i katechizmów ukazało się drukiem w Żaganiu w drugiej połowie XVIII w.

Opartemu na przedstawionych założeniach scenariuszowi ekspozycji przyświecały cele wyraźnie dydaktyczne: ukazanie nieprzerwanej ciągłości kultury polskiej na obszarze środkowego Nadodrza, poddanej wielowiekowej presji germanizacyjnej, a zwłaszcza ogromnej roli książki w utrwalaniu poczucia narodowych tradycji. Z całą świadomością starano się wydobywać i akcentować te momenty w dziejach regionu, które odznaczały się szczególnym bohaterstwem jego mieszkańców w walce z zaborcą, umiłowaniem wolności i niezawisłości narodowej, działalnością na rzecz rozwoju polskiej kultury w trudnym okresie niemieckiego zaboru. Dydaktyzm ten — wprowadzony do scenariusza z myślą o młodzieży — miał być z samego założenia dydaktyzmem faktów historycznych, a nie dydaktyzmem komentarza. Przyjęto bowiem zasadę podawania w objaśnieniach do eksponatów wyłącznie stwierdzonych faktów bez jakiegokolwiek próby ich interpretowania.

Podkreślony dydaktyzm ekspozycji nie oznacza, że bibliotekoznawca czy księgoznawca nie znajdzie wśród eksponatów rzeczy ważnych dla dziejów polskiej książki i polskich bibliotek. W długim, bo trwającym około 15 lat okresie gromadzenia eksponatów pozyskano unikalne XVII-wieczne druki ulotne, cenne miedziorytnicze mapy księstw głogowskiego i żagańskiego, natrafiono na zupełnie nieznanne materiały dotyczące dziejów bibliotek ludowych na pograniczu lubusko-wielkopolskim, a nawet na znaczną ilość książek pochodzących z bibliotek Towarzystwa Czytelni Ludowych i Katolickiego Towarzystwa Robotników Polskich.

Znaczną trudności sprawiło wyznaczenie zasięgu topograficznego projektowanej ekspozycji. Ze względu na złożone tradycje historyczne województwa zielonogórskiego, postanowiono posłużyć się pojęciem geograficznym środkowego Nadodrza, zresztą mało precyzyjnym. Ostatecznie zasięgiem topograficznym objęto obszar województwa zielonogórskiego sprzed reformy administracyjnej w 1975 r. Dla ukazania tradycji książki polskiej na tym obszarze gromadzono bowiem ekspozycje od początków lat sześćdziesiątych.

Dolną granicę zasięgu chronologicznego ekspozycji wyznaczył rok 1001, data sprowadzenia przez Bolesława Chrobrego eremitów włoskich do Miedzyrzecza i pojawienia się pierwszych rękopiśmiennych ksiąg na interesującym nas obszarze. Jako górną granicę przyjęto rok 1948, zamykający zasadniczo okres zasiedlenia środkowego Nadodrza oraz utworzenia na tym terenie zrębów sieci bibliotek publicznych.

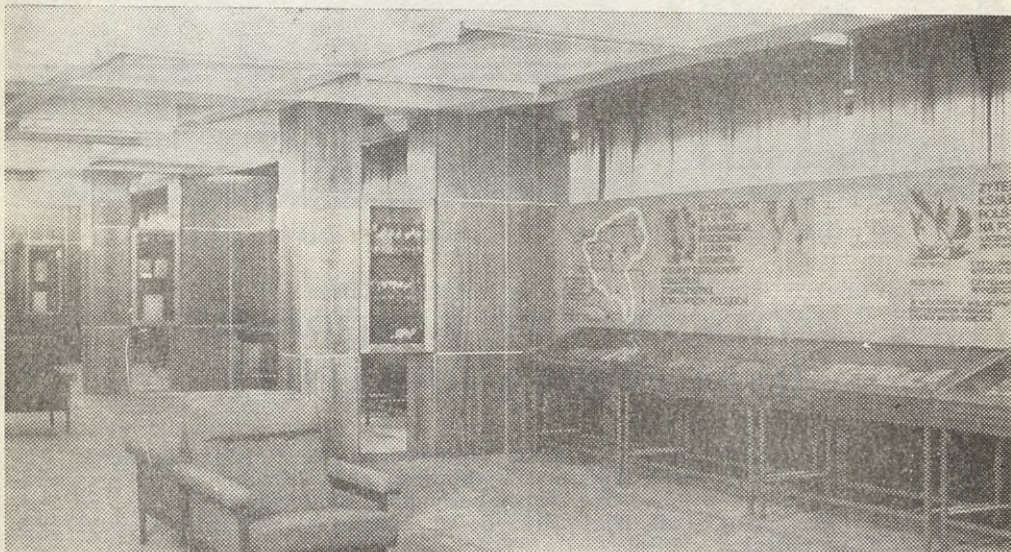
Materialnym przedmiotem ekspozycji jest książka, rozumiana jednak w sensie bibliologicznym jako dokument zawierający pewną treść przeznaczoną do upowszechnienia. Na różnorakie formy tak rozumianej książki złożyły się kodeksy rękopiśmienne i drukowane, stara kartografia, ikonografia, a więc portrety, widoki miast i zabytków, sztychy z wyobrażeniem fauny i flory, notacje muzyczne, dokumenty życia społecznego: ulotki, afisze, programy, a ponadto czasopisma. Spośród eksponatów nieksiążkowych uwzględniono niewielką ilość dokumentów o charakterze archiwalnym, dotyczących działalności bibliotek ludowych, np. sprawozdanie biblioteki Towarzystwa Czytelni Ludowych w Babimście, czy międzywojenny spis książek fachowych zespołu przysposobienia rolniczego w Szarczu.

Książki eksponowane w muzeum pełnią różnorakie funkcje: są nośnikami treści, którym podporządkowana została cała ekspozycja, ukazują cechy zewnętrzne

książek, szczególnie ich oprawy, jako wytwory kultury materialnej, a nawet artystycznej, prezentują wystrój dekoracyjny książek-rękopisów, świadcząc o osiągnięciach miejscowych pracowni iluminatorskich, stanowią przykład działalności lokalnych warsztatów drukarskich.

Dla realizacji przyjętej koncepcji dydaktycznej muzeum, jedynie słuszny był chronologiczny układ eksponatów. Układ ten pozwolił już we wstępie do zasadniczego ciągu ekspozycji zaakcentować graficznie rzecz o podstawowym znaczeniu: tę mianowicie, że rok 1945 był dla narodu polskiego rokiem przelomowym. Wypierany przez 700 lat ze swych siedzib zachodnich, w tym właśnie roku wrócił do nich osiadając na ziemiach nadodrzańskich. To dość patetyczne stwierdzenie zilustrowano w sposób prosty i niemal symboliczny, zestawiając zarysy zachodnich granic Polski z czasów Bolesława Chrobrego, Kazimierza Wielkiego i z roku 1945.

Zasada eksponowania dokumentów oryginalnych nie mogła być, niestety, w całości przestrzegana, szczególnie w odniesieniu do epoki średniowiecza, dla której brak jest w ogóle oryginałów wielu zabytków polskiego piśmiennictwa. Dlatego też dla udokumentowania dziejów najstarszych polskiej aktywności kulturalnej na



Muzeum Książki Środkowego Nadodrza w Zielonej Górze

fact. C. Łuniewicz

środkowym Nadodrzu posłużono się wypisami z żywotów i kronik Brunona z Kwerfurtu, Galla Anonima i Jana Długosza. Stosownie dobrane fragmenty opisują fundacje piastowskich władców na Nadodrzu oraz bohaterskie zmagania jego mieszkańców z germańskim naporem. Podobnie najstarszy okres działalności biblioteki augustiańskiej w Żaganiu, jednej z największych późnośredniowiecznych bibliotek w północnej Europie, został ukazany głównie, chociaż nie wyłącznie, poprzez fotokopie rękopisów. Dla czasów nowszych (począwszy od schyłku XVI w.) zgromadzono niemal wyłącznie druki oryginalne. Największy ich zbiór wiąże się z działalnością bibliotek ludowych w rejonie babimosko-międzyrzeckim oraz okresem powojennego osadnictwa.

Omówiona ekspozycja nie stanowi całości raz na zawsze ustalonej i zamkniętej. Udostępniona zwiedzającym 13 stycznia 1977 r., w dwa lata później została rozbudowana i zmodernizowana. W dalszym ciągu gromadzone są eksponaty i doskonalone metody ich prezentacji. W niedalekiej przyszłości przewiduje się poszerzenie ekspozycji z zachowaniem zasadniczego układu całości.

Muzeum odnotowuje rocznie od 15 do 20 000 zwiedzających, w tym sporą liczbę spoza Zielonej Góry, gdyż ekspozycja włączona jest do trasy ustalonej dla turystów zwiedzających miasto. Wśród zwiedzających zdecydowanie przeważa młodzież, co pozostaje w zgodzie z przyjętymi założeniami scenariusza muzeum.

W bezpośrednim związku z Muzeum Książki Środkowego Nadodrza pozostaje gabinet profesora Józefa Kostrzewskiego, nestora archeologii polskiej, na który składa się biblioteka tego uczonego wraz z wyposażeniem jego pracowni. Józef Kostrzewski, wybitny uczyony i gorący patriota, autor ponad 500 prac naukowych, wiele uwagi w swych badaniach poświęcił ziemiom zachodnim, wykazując ich pradziejowe związki z plemionami polskimi.

Po ogłoszeniu w 1919 r. traktatu wersalskiego i oderwaniu od Polski dawnych ziem zachodnich uczyony ten pisał:

„Jedno jest pewne, że naród nasz braci nie wyzwolonych nigdy się nie wyrzeknie i nie zapomni. Możemy chwilowo nie mieć sił i możliwości odzyskania nie przyznanych nam ziem kresowych, ale dążenie do połączenia ich z Macierzą będzie świętym przykazaniem każdego Polaka i przyjdzie czas, że z bronią w rękę upomnimy się o kresy utracone”.

Ten nacechowany głębokim patriotyzmem i zadziwiająco trafny w swej treści cytat wiąże się ściśle ze scenariuszem muzeum, a przywodząc na myśl rok 1945 zamyka zielonogórską ekspozycję..

Józef PODGÓRECZNY
Bydgoszcz

ODCZYTANE Z MURÓW BYDGOSKIEJ BIBLIOTEKI

Gmach Miejskiej Biblioteki, a obecnie Wojewódzkiej i Miejskiej Biblioteki Publicznej w Bydgoszczy jest obiektem zabytkowym, zlokalizowany został przy Starym Rynku 24. Teren zajęty przez zespół budynków Biblioteki ciągnie się od Starego Rynku wzdłuż ul. Jana Kazimierza do ul. Długiej 41 włącznie. Niegdyś były tu 3 oddzielne posesje.

Najokazalszy gmach zwrócony jest frontem do Starego Rynku i został wzniesiony w 1778 roku w stylu barokowo-klasycyzm. Początkowo służył za siedzibę Deputacji Kameralnej Obwodu Nadnoteckiego, a w okresie Księstwa Warszawskiego mieściła się w nim Prefektura Bydgoska. Tu też była siedziba redakcji „*Dziennika Departamentu Bydgoskiego*” (zarazem pierwszego polskiego czasopisma, drukowanego, wydawanego w Bydgoszczy — jeden z roczników 1814 r. zachował się w zbiorach bydoskiej Biblioteki). Po Kongresie Wiedeńskim była w tym gmachu siedziba Rejencji Bydgoskiej.

W 1908 roku władze miejskie przekazały ten gmach do użytku Biblioteki Miejskiej. Wówczas był to jeden z najwspanialszych gmachów w mieście. Po 20 latach ten gmach okazał się dla Biblioteki za szczupły i władze miejskie stopniowo (w latach 1920—1927) przekazywały Bibliotece dalsze pomieszczenia sąsiadujące od ul. Jana Kazimierza aż do ul. Długiej. Te posesje od 1785 r. należały do Sądu Królewskiego. Przy tej okazji pragnę przypomnieć mało znany fakt, że w tym budynku Sądu Królewskiego przy ul. Jana Kazimierza odbywał aplikanturę sędziowską Józef Wybicki po studiach prawniczych w Poznaniu.

Tyle wiadomości można wyczytać z murów Biblioteki; świadczą one także o świetności miasta; ale nie sposób nie zauważyć, że Prusacy już wtedy wysoko cenili znaczenie propagandowe słowa drukowanego w szerzeniu germanizmu skoro do użytku Biblioteki Miejskiej postawili jeden z najwspanialszych gmachów miasta (Biblioteka Miejska w Bydgoszczy została założona w 1903 r. i miała być bazą naukową dla Ha-Ka-Te, a więc germanizowania polskiego społeczeństwa w tym regionie).



Wojewódzka i Miejska Biblioteka Publiczna w Bydgoszczy w 1957 roku

Na murach Biblioteki zostały wmurowane tablice pamiątkowe. Trzeba dodać, że Bydgoska Biblioteka od 1920 roku była stałym inicjatorem poczynań społecznych w mieście. Np. w 1923 r. na wiadomość o decyzji sprowadzenia prochów Henryka Sienkiewicza do kraju, z inicjatywy Biblioteki zawiązał się w Bydgoszczy Komitet Budowy Pomnika Henryka Sienkiewicza w Bydgoszczy. Siedziba Komitetu była w Bibliotece, a prezesem jego został pierwszy polski dyrektor Biblioteki — dr Witold Bełza. Komitet pracował sprawnie i sprężysto, zajmował się nie tylko sprawami budowy pomnika, ale również szeroko popularyzował działalność i twórczość literacką H. Sienkiewicza. Komitet ten bowiem dobrze zdawał sobie sprawę z tego, że do byłego zaboru pruskiego publikacje Sienkiewicza docierały z trudem, wobec złego stosunku Prusaków do autora „*Krzyżaków*”. Komitet chciał więc to nadrobić i w tym zakresie robiono wiele; drukowano broszury, afisze, plakaty, „cegiełki” i żetony z podobizną Sienkiewicza. Zasięg tej popularyzacji nie ograniczał się tylko do Bydgoszczy i jej regionów, ale sięgał nawet poza granice państwa. Był to przecież pierwszy i jedyny pomnik Henryka Sienkiewicza na ziemiach polskich.

Przykładem tej szerokiej propagandy polskiego laureata Nagrody Nobla może być ok. 200 depeš i listów gratulacyjnych, nadesłanych na adres Społecznego Komitetu Budowy Pomnika H. Sienkiewicza (a więc Biblioteki Miejskiej) w Bydgoszczy od różnych towarzystw naukowych, instytucji kulturalnych oraz wyższych uczelni ze wszystkich kontynentów. Gratulowano w nich Komitetowi zbudowania pomnika lauretowi Nagrody Nobla. Uroczysty akt odsłonięcia pomnika odbył się 29 lipca 1927 r. Dokonał go Prezydent Państwa, prof. Ignacy Mościcki, a więc była to impreza w skali krajowej. Pomnik nie przetrwał okupacji hitlerowskiej. Ale w zbiorach Biblioteki przetrwały i zachowały się do dziś wszystkie akta i dokumenty Społecznego Komitetu Budowy Pomnika. Zachowały się również owe zagraniczne depeše i listy gratulacyjne.

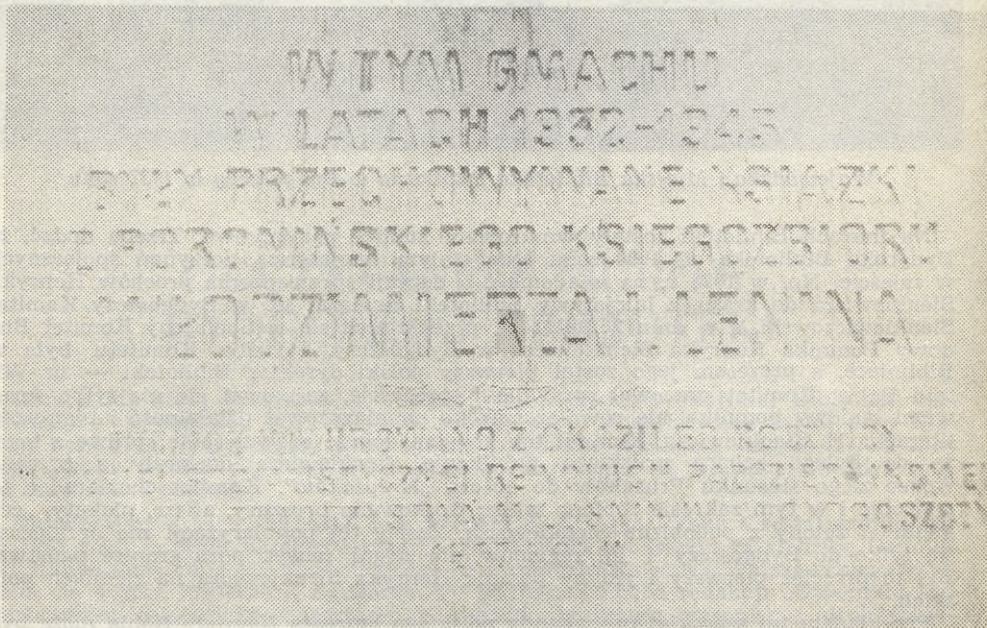
Dziwnym zbiegiem okoliczności ocalał również akt erekcyjny Społecznego Komitetu Budowy Pomnika Sienkiewicza, wryty pismem wkłęśnym na 2 tablicach białego marmuru, które w 1927 roku wmurowano na lewej ścianie hallu Biblioteki. Oto tam zamieszczona treść:

„Ku wiecznej pamięci dnia 15 lipca R.P. MCMXXVII w rocznicę zwycięstwa pod Grunwaldem i w dzień św. Henryka odstonił w Bydgoszczy Prezydent Rzeczypospolitej dr inż. Ignacy Mościcki pierwszy w Polsce pomnik Henryka Sienkiewicza, dłu-*

ta Konstantego Laszczki. Stuztotowe cegielki złożyli, poczynając od dnia sprowadzenia zwłok H. Sienkiewicza do Ojczyzny 26 X 1924 r. następujący fundatorowie: Prezydent Rzeczypospolitej Ignacy Mościcki, Marszałek Sejmu Maciej Rataj, Marszałek Senatu W. Trąpczyński, Józef Piłsudski Marszałek Polski, Prezes Rady Ministrów Ministerjum Spraw Wojskowych, Minister WRiOP dr Gustaw Dobrucki, Wojewoda Poznański Adolf Bniński, Prezydent m. Bydgoszczy dr Bernard Słowiński, wiceprezydent dr Tadeusz Chmielarski, Starosta Bydgoski Stanisław Niesiotowski, Dziekan Bydgoski Ks. Pratał Malczewski, Społeczeństwo miejscowe w groszowych ofiarach.

Komitet Budowy Pomnika H. Sienkiewicza w Bydgoszczy: dr Witold Betza — prezes, dr Stanisław Łabendziński — skarbnik, dr Jan Szymański — sekretarz, dr Teodor Brandowski, red. Konrad Fiedler, inż. Tadeusz Janicki, prof. Adam Lech Łańcucki, dr Kazimierz Łuczewski, dr Stanisław Perliński, prof. Franciszek Stopa, dyr. Stanisław Woda — Bydgoszcz MCMXXIV — MCMXXVII”.

W okresie okupacji hitlerowcy usunęli tablice ze ściany Biblioteki i skierowali do Zakładu Kamieniarskiego Jakuba Joba celem połamania na złom. Polscy robotnicy tego zakładu w tajemnicy przed właścicielem zakładu (w okresie okupacji okazał się volksdeutschem) ukryli je aż do końca okupacji. Obecnie znów są na dawnym miejscu.



Na zakończenie o jeszcze jednej tablicy, nietypowej, na murze Biblioteki. Widoczna ona jest na frontonie gmachu od Starego Rynku. Oto jej treść:

„W tym gmachu w latach 1932—1945 były przechowywane książki z poronińskiego księgozbioru Włodzimierza Lenina. Tablicę wmurowano z okazji 50 rocznicy Wielkiej Socjalistycznej Rewolucji Październikowej, staraniem Towarzystwa Miłośników Bydgoszczy w 1957 roku”.

Skąd książki Włodzimierza Lenina znalazły się w Bydgoszczy? Takie pytania zadają często wycieczki, odwiedzające WiMBP.

W roku 1914 W. Lenin po zwolnieniu go z austriackiego aresztu otrzymał nakaz opuszczenia granic Austrii w jak najkrótszym czasie. A że był to już okres wojny Lenin miał trudności w wywiezieniu z Galicji swego skromnego mienia emigranckiego. Zmuszony był to mienie pozostawić w Krakowie, a częściowo w Ponorinie. Najtrudniej było mu rozstać się ze swoim księgozbiorem, który w swej tułaczce po obczyźnie zawsze woził ze sobą. Pozostawić musiał również akta partyjne. Będąc już w Związku Radzieckim po I wojnie czynił starania o ich odszukanie. Po jego

śmierci były czynione dalsze poszukiwania na drodze dyplomatycznej. Nawet specjalna misja udała się do Polski, by je odnaleźć. Niestety, bez rezultatów.

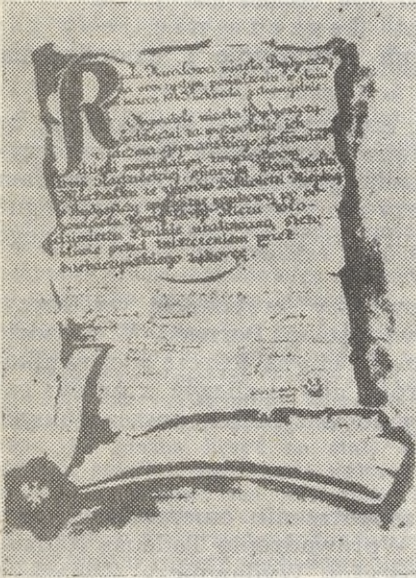
I oto w 1932 r. prasa bydgoska podała, że część tego księgozbioru znajduje się w zbiorach Biblioteki Miejskiej w Bydgoszczy. Okazało się, że w 1916 r. Adam Grzymała-Siedlecki, przebywający w Krakowie, dowiedział się, że w jednym ze sklepików przy ul. Mogileńskiej sprzedawany towar zawija się (z braku papieru pakunkowego) w druki rosyjskie. Zainteresował się, udał się tam i stwierdził, że tak rzeczywiście było. Gdy sklepowa pokazała mu całą książkę, Grzymała odczytał facsimile Ulianowa. Domyślił się, że są to książki Lenina, którego poznał w Krakowie. Udało mu się zdobyć od sklepowej kilkanaście książek (w wymianie za papier pakunkowy, który otrzymał od Anczyca), zatrzymał je u siebie, a w 1932 r. przekazał je do Biblioteki Bydgoskiej.

Po ogłoszeniu notatki w prasie bydgoskiej powtórzyły tę wiadomość dzienniki krajowe. Natychmiast zareagowała Ambasada Związku Radzieckiego w Warszawie i wysłała do Bydgoszczy swego sekretarza. O jego wizycie w Bibliotece opowiadał mi dr Witold Bełza; za owe kilkanaście książek zaofiarowano Bibliotece dwa tysiące cennych poloników. Niestety, do tej wymiany nie doszło. Miasto powiadomiło o tej propozycji wojewodę w Poznaniu, a ten Ministerstwo Spraw Wewnętrznych, a tam zdecydowano, że książki te mają nadal pozostać w Bydgoszczy.

Tu dodam, że na stronicach tych książek były odręczne dopiski na marginesie oraz podkreślenia tekstu poczynione przez Lenina.

Książki pozostały w Bibliotece i tu je zastała wojna i okupacja. Niemiecki dyrektor Biblioteki Bydgoskiej złożył szczegółowy raport do Berlina z opisem dziejów tych książek i decyzją polskiego MSW. Na raport otrzymał odpowiedź osobiście. Od tego czasu umieszczono je w szafie pancernej. W 1945 r. przygotowano je do ewakuacji, ale nie zdążono ich wywieźć wobec manewru Armii Czerwonej i oddziałów LWP.

Rada Miejska w podzięce, że podczas walk miasto nie zostało zniszczone, specjal-



ną uchwałą, książki z poronińskiego księgozbioru przekazała Związkowi Radzieckiemu. Przekazanie specjalnemu pełnomocnikowi Józefa Stalina odbyło się w Bydgoszczy w bardzo uroczystej formie. Przechowywane są w Instytucie Marksizmu-Leninizmu w Moskwie i tylko one ocalały z całego księgozbioru Lenina.

Rada Narodowa Bydgoszczy na uroczystym posiedzeniu w dniu 16 marca 1945 roku uchwała jednomyślnie:

Obywatele miasta Bydgoszczy wdzięczni za wyzwolenie ich z jarzma germańskiego dzięki wspaniałym zwycięstwom Armii Radzieckiej ofiarują Wam Wielki Marszałku ze zbiorów Biblioteki Miejskiej w Bydgoszczy spóźnioną nauką po odnowicielu Nowej Rosji Iljczu Włodzimierzu Leninie, uratowanej szczęśliwie przed zniszczeniem przez barbarzyńskiego zaborcę.

(Następują podpisy radnych i Zarządu Miejskiego — pieczęć miasta z herbem Bydgoszczy).

* Pierwotny termin odsłonięcia ustalono na 15.07; wobec tego, że Prezydent odwołał przyjazd wyznaczono 2 termin — 29.07.



Zofia WAJDEL
Oleśnica
Filia nr 2 MBP w Oleśnicy

Nawiązując do art. Juliusza Bernarda pt. Jeszcze nie jest za późno — („Bibliotekarz” 5/84), popieram propozycje i uzasadnienia autora ww. artykułu.

Pracuję obecnie w Filii liczącej 19 tys. księgozbioru i stwierdzam, że katalog w małej bibliotece z wolnym dostępem do książek jest wykorzystywany bardzo rzadko. W okresie mojej tylko pięcioletniej pracy miałam jedyny przypadek, gdy czytelnik zapytał czy może skorzystać z katalogu? — bo chce wypożyczyć inne jeszcze tytuły książek, swego ulubionego autora.

Biorąc pod uwagę (między innymi) powyższy przypadek, wystarczy, „pierwszy stopień szczegółowości”, jak stwierdza p. Bernard. W zasadzie katalog potrzebny jest tylko bibliotekarzowi i chyba jeszcze kierownikowi dz. Gromadzenia i Opracowania Zbiorów, aby rozliczyć z pracy: czy dany opis jakiegoś tytułu został włączony do wszystkich poszczególnych działów.

Np. opis książki: *Emerytury*

Emerytury. Ustawa o zaopatrzeniu emerytalnym pracowników i ich rodzin. Wprowadzenie Tadeusz Radziński. Warszawa 1983 Instytut Wydawniczy Związków Zawodowych 16° s. 88

342.951 : 351.84 : 368.4 : 331.2 (438)

W tym wypadku wystarczą 3 opisy: jeden do katalogu alfabetycznego i rzeczowego z klasyfikacją 342 (438) oraz do księgozbioru podręcznego.

Podstawowym zadaniem Bibliotek Publicznych jest udostępniać książki i odpowiednio je popularyzować. Z chwilą przejścia na system z wolnym dostępem do półek — katalog w bibliotekach publicznych nie odgrywa takiej roli, jak w bibliotekach naukowych lub bibliotekach publicznych z księgozbiorem przekraczającym 100 tys. wol.

CZY MOŻLIWA JEST RACJONALIZACJA SYSTEMU FINANSOWANIA BIBLIOTEK PUBLICZNYCH

Trudna sytuacja ekonomiczna kraju zmusza do krytycznego spojrzenia na system finansowania bibliotek publicznych. Racjonalizacja wydatków dokonywanych na utrzymanie sieci bibliotek wydaje się stanowić istotny problem ekonomiczny, choć znaczenie jego łatwo można uogólnić na całość usług kulturalnych, a jeszcze szerzej, na całość usług niematerialnych. Nie wdając się w doktrynalne rozważania, czy usługi niematerialne stanowią obciążenie dochodu narodowego, czy też jak coraz powszechniej się podkreśla, są również jego źródłem, należy stwierdzić, iż utrzymywane są ze źródeł społecznych, co wymaga rozważnego i przemyślanego wydatkowania środków pochodzących ze wspólnej kasy. **Ocena systemu finansowania wymaga rozważenia trzech kolejnych problemów:** po pierwsze, czy źródła społeczne są jedynym możliwym sponsorem sieci bibliotek, po drugie, czy możliwe jest stworzenie sytuacji, w której biblioteki pracowałyby analogicznie do przedsiębiorstw produkcji materialnej, niezależnie od faktycznych źródeł finansowania ich działalności, po trzecie wreszcie, czy możliwe jest wprowadzenie quasi—odpłatności pokrywającej częściowo ponoszone koszty.

Pierwszy problem jest stosunkowo łatwy do jednoznacznego rozstrzygnięcia: względy ogólnocywilizacyjne i przyjęta aksjomatyka społeczna skłaniają wręcz do kreowania popytu na usługi bibliotek, bez czego nie można liczyć na stały wzrost poziomu szeroko rozumianej kultury społeczeństwa. Wzgląd ten jest niesłychanie ważny i nie można sobie pozwolić, aby towarzyszące wykorzystaniu funduszków indywidualnych bariery dochodowa i cenowa w jakikolwiek sposób przeszkadzały osiągnięciu tego celu. Towarzyszące wykorzystaniu funduszków społecznych preferencje państwa (społeczeństwa jako całości) muszą mieć głos decydujący.

Drugi problem jest szczególnie istotny z punktu widzenia racjonalizacji wydatków bibliotek. Chodzi tu o stworzenie tzw. systemu finansowania przedmiotowego, polegającego na określeniu kosztów i cen jednostkowych działalności, co wymaga z kolei znalezienia właściwych mierni-

ków usług bibliotek. Oczywiście nie jesteśmy w stanie wyrazić liczbowo ostatecznego efektu, którym jest przecież wzrost poziomu „ukulturalnienia” społeczeństwa. Należy znaleźć miernik zastępczy, w postaci np. wzrostu ilości wypożyczeń, ilości czytelników, wielkości księgozbiorów itp., co pozwoli na odniesienie do niego ponoszonych kosztów i określenie kosztu jednostkowego tak rozumianego efektu. Badania wykonane przez autora,* przy użyciu podanych wyżej mierników zastępczych wskazują, iż stopień zależności ponoszonych kosztów od ich wielkości jest stosunkowo niski (formalnie przec. ok. ± 0.4 przy użyciu współczynnika korelacji prostoliniowej Pearsona), co praktycznie uniemożliwia ich wykorzystanie w procesie budowy norm ekonomicznych. Jedynie bardzo wysoki wskaźnik (zbliżony do ± 1.0) mógłby stanowić podstawę obliczania norm. Powyższe badania wykonane zostały, z przyczyn technicznych, przy użyciu stosunkowo ograniczonego zestawu narzędzi technicznych i teoretycznych: uchylenie warunków ograniczających stworzyłoby z pewnością znacznie lepsze możliwości oceny zależności kosztów od mierników. Zaliczyć tu można następujące postulaty:

— znalezienie większej ilości mierników, które pojedynczo lub jako zestawy, uległyby statystycznej weryfikacji,

— znacznie większą dezagregację kosztów (nie tylko na grupy rodzajowe, ale również na paragrafy, a w ich ramach na pozycje), co pozwoliłoby na ich pełniejszą i bardziej precyzyjną ocenę,

— przeprowadzenie badań w różnych przekrojach organizacyjnych i terytorialnych,

— zebranie materiałów z dostatecznie długiego odcinka czasu (autor ograniczył się do badania lat 1976—82) o porównywalnej strukturze administracyjnej kraju,

— przyjęcie w toku obliczeń nie tylko zależności prostoliniowej, ale i związków innego rodzaju (konieczne jest tu wykorzystanie elektronicznej techniki obliczeniowej).

Tak więc uproszczone obliczenia nie dają podstaw do wysunięcia pozytywnych wniosków dla budowy norm kosztów jed-

rostkowych. Można jednak przypuszczać, iż badania pełne mogłyby dać wyniki bardziej zachęcające. Częściowym rozwiązaniem mogłyby się także stać badania laboratoryjne (np. ergonomiczne), których zasięg jest jednak stosunkowo ograniczony. Osobnym problemem jest kwestia stałej aktualizacji osiąganych wyników i ich ewentualnego przestrzennego zróżnicowania.

Trzeci problem polega na ocenie możliwości wprowadzenia opłat za usługi bibliotek, o charakterze ryczałtowym, pokrywających przynajmniej częściowo ponoszone koszty. Autor jest zdania, iż dodatkowe wpływy nie zrekompensowałyby strat społecznych, spowodowanych nieuniknioną reakcją części użytkowników. Jeśli konsekwentnie trzymać się będziemy priorytetów społecznych, nie wydaje się rozsądne okupienie tych wpływów utratą znacznej części czytelników, wywodzących się przede wszystkim z mniej zamożnych grup społecznych (gros stanowią emeryci, uczniowie i studenci). Podobna, ale nawet znacznie silnie-

jsza reakcja nastąpiłaby prawdopodobnie na wsi, w związku z większą skłonnością ludności wiejskiej do oszczędzania.

Wnioski: w świetle przeprowadzonych badań należy uznać, iż nie ma możliwości znacznego usprawnienia systemu finansowania. Przyjęty aktualnie system wykorzystania środków społecznych, a w jego ramach tzw. podmiotowego finansowania brutto, jest praktycznie jedynym możliwym sposobem finansowania w aktualnych warunkach ekonomicznych i organizacyjnych. Dopiero zaawansowane badania przy użyciu nowoczesnego aparatu naukowego i technicznego, stanowiąc mogą szansę na udoskonalenie systemu planowania, finansowania i kontroli działalności bibliotek publicznych, z oczywistą korzyścią dla wykorzystania ograniczonych środków finansowych.

* P. Wimmer *Społeczne i ekonomiczne uwarunkowania systemu finansowania bibliotek publicznych*, SGPiS 1983, praca magisterska niepublikowana.

Józef SZOCKI
Wrocław

BIBLIOTEKA W PROCESIE REWALIDACJI DZIECI NIEPEŁNOSPRAWNYCH

W literaturze przedmiotu rozróżnia się upośledzenia (ew. odchylenia od norm rozwojowych, zaburzenia rozwojowe, niepełnosprawność) pod względem fizycznym, umysłowym i społecznym. W tym opracowaniu podzielono dzieci niepełnosprawne — czytelników bibliotek szkół i zakładów specjalnych — ze względu na rodzaj i stadium choroby na pięć grup. Do pierwszej zaliczono dzieci ze schorzeniami i uszkodzonymi narządami organizmu: 1) z przewlekłymi schorzeniami pulmonologicznymi i pozapulmonologicznymi układu oddechowego, 2) z chorobami układu krążenia i trawienia, 3) ze schorzeniami neurologicznymi i psychiatrycznymi, 4) z trwałym uszkodzeniem narządu ruchu. Drugą grupę tworzą dzieci z wadami słuchu (niedosłyszające lekko i umiarkowanie oraz z ciężkim upośledzeniem słuchu i głuche). Trzecią grupę stanowią dzieci z wadami wzroku (niedowidzące, z resztkami wzroku i niewidome). Czwarta grupa to dzieci z odchyleniami od prawidłowego rozwoju umysłowego (lekko upośledzone umysłowo, umiarkowanie

upośledzone umysłowo, głęboko upośledzone umysłowo). Wreszcie piątą grupę tworzą dzieci upośledzone społecznie, czyli głównie niedostosowane społecznie. Chodzi w niniejszej pracy o dzieci niepełnosprawne — uczniów szkół i zakładów specjalnych, klas specjalnych, ulokowanych w szkołach masowych — stopnia podstawowego. Interesuje nas tutaj rola biblioteki w procesie dzieci niepełnosprawnych (7—16 lat) — uczniów szkół i zakładów specjalnych oraz szkół masowych, w których ulokowane są klasy specjalne. **Raport o stanie bibliotek resortu oświaty i wychowania** (red. A. Niemczykowa, Warszawa 1980) zawiera dane statystyczne o bibliotekach szkół masowych, również szkół i zakładów specjalnych (tabela w tekście); stały się one dla autora tego opracowania punktem wyjścia do analizy podjętego problemu. Zostały one uzupełnione materiałami zebranymi w kartotekach czytelniczych bibliotek następujących wrocławskich szkół i zakładów specjalnych (także szpitala):

— Ośrodek Szkolno-Wychowawczy Dzie-

Wyszczególnienie	Ogółem	Miasto	Wieś
1	2	3	4
Biblioteki ankietowane	50	412	94
Uczniowie w ankietowanych bibliotekach	68 046	58 391	9 655
Uczniowie na 1 bibliotekę	134	142	103
Księgozbiory w woluminach	1 638 491	1 403 343	235 148
w tym procentach:			
literatura piękna	66		
literatura pop.-naukowa	25		
literatura pedagogiczna	9		
Woluminy na 1 bibliotekę	3 238	3 406	2 502
Woluminy na 1 ucznia	24,1	24,0	24,4
Czytelnicy	85 486	74 187	11 299
Czytelnicy na 1 bibliotekę	169	180	120
Wypożyczenia	808 768	681 753	127 015
Wypożyczenia na 1 ucznia		7,8	13,5
Wypożyczenia na 1 czytelnika	9,5	9,2	11,2
Zbiory udostępnione w czytelniach w woluminach	64 317		
Srednia woluminów na ucznia	127		
Procent bibliotek posiadających katalog alfabetyczny		68,5	61,6
Procent bibliotek posiadających katalog rzeczowy		38,4	39,7
Procent bibliotek posiadających kartotekę zag.		7,7	1,4
Powierzchnia średnia biblioteki w m ²	19,6		

- ci Głuchych im. Marii Grzegorzewskiej,
- Ośrodek Szkolno-Wychowawczy Młodzieży,
 - Specjalny Ośrodek Dzieci Niewidomych,
 - Szkoła Podstawowa nr 48 Specjalna,
 - Szpital Dziecięcy im. Janusza Korczaka,
 - Szkoła Podstawowa nr 10 Specjalna.

Na prośbę autora tego opracowania bibliotekarze zatrudnieni w badanych księżnicach przeprowadzili w okresie maj — czerwiec 1984 roku wywiad ze 100 uczniami (10—16 lat) o roli lektury w kształtowaniu ich poczucia własnej wartości („czego oczekują od lektury?”). W tej grupie badanych znalazło się 20 dzieci ze schorzeniami i urazami narządów organizmu, 18 z wadami słuchu, 20 z wadami wzroku, 21 z odchyleniami od prawidłowego rozwoju umysłowego, 21 nieprzystosowanych społecznie.

Istotną sprawą są oczekiwania dzieci z upośledzeniami i zaburzeniami rozwojowymi na powrót do aktywności życiowej, na rozwój osobisty, na uzyskanie sprawności

fizycznej, społecznej, czy umysłowej i sposoby ich urzeczywistniania. Są one jednym z podstawowych wyznaczników postaw dzieci wobec biblioteki oraz książki, czasopism i innych dokumentów bibliotecznych przez nią udostępnianych. Realizacja oczekiwań w tej mierze to czynnik wyzwalający energię w procesie ich nauki, zabawy, jak w ogóle w życiu osobistym i towarzyskim, także społecznym.

Struktura księgozbiorów bibliotek obsługujących dzieci z upośledzeniami i zaburzeniami rozwojowymi ukształtowała się w ten sposób, że dominuje w niej literatura piękna. Odpowiadają jej wypożyczenia, jakich dokonują owe dzieci w tych placówkach. Preferowana jest — i to znacznie — literatura piękna.

W świetle kartotek czytelniczych bibliotek, które badano, młodsze dzieci (7—11 lat) czytają głównie bajki, baśnie, legendy, także dzieła o tematyce przyrodniczej, podróźniczej i humorystycznej. Lektury te zaspokajają ich naturalne zainteresowania światem zewnętrznym, przyrodą, podróżami, przygodą. Pociągają je żywa akcja, obfitość niezwykłych zdarzeń, bohaterowie

umiejący radzić sobie w różnych sytuacjach. Dziewczęta ponadto szukają w książkach wątków sentymentalnych. Natomiast starsze dzieci (12—15 lat) poszukują utworów o tematyce obyczajowej (o miłości, o rówieśnikach), historycznej, biograficznej, wojennej, przyrodniczej i książki popularnonaukowe (zwłaszcza w formie zbeletryzowanej). Szczególnie dziewczęta interesują się lekturami o tematyce obyczajowej. Za interesowanie lekturami widoczne jest u dzieci obu płci. Wzrasta ono wraz z ich wiekiem i pogłębianiem wiadomości historycznych. Natomiast książki o tematyce wojennej są ulubionymi lekturami chłopców. Książki o tematyce przyrodniczej w jednakowym stopniu są poszukiwane przez dziewczęta i chłopców.

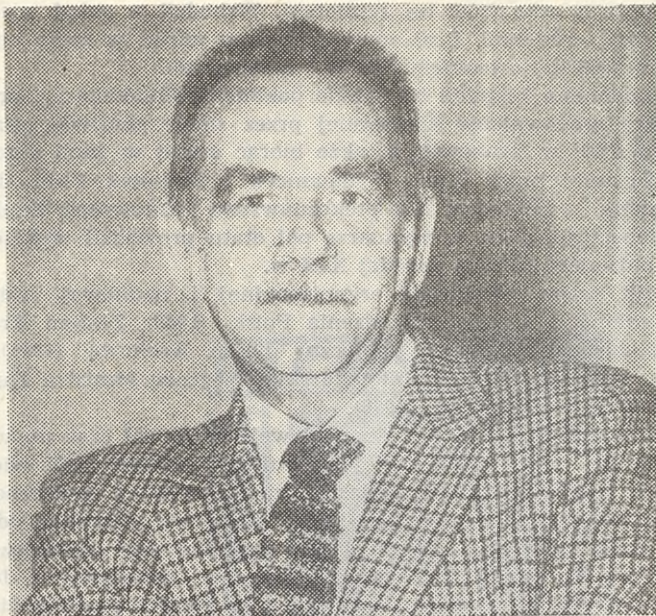
Kompetencje czytelnicze, jakie zdobywają dzieci niepełnosprawne w trakcie wykształcenia szkolnego, umożliwiają im percepcję lektury. Zależne są one także od rodzaju i stadium choroby. Jedną z ważnych kwestii w pedagogice specjalnej stało się ustalenie różnic i podobieństw między dziećmi niepełnosprawnymi a zdrowymi. Wspólne dla dzieci niepełnosprawnych i zdrowych są programy szkolne (z pewną modyfikacją dla dzieci z wadami słuchu i upośledzonych umysłowo), cele dydaktyczne i wychowawcze, także cele życiowe. Jedne i drugie odczuwają silnie następujące potrzeby: bezpieczeństwa, stałego poczucia nierozzerwalnej więzi z domem rodzinnym, oparcia się na czyimś autorytecie, sile wewnętrznej, czyimś zharmonizowaniu, sprawności i wiedzy, doznawania uczuć życzliwości, przyjaźni, odprężenia

się w wesołości, beztrudnie, interesujących zabawach, interesującej aktywności własnej, kontaktach społecznych z rówieśnikami. Jako uczniowie i wychowankowie szkół i zakładów specjalnych, mający wspólne cechy ze swoimi rówieśnikami zdrowymi, korzystają w bibliotekach szkolnych z takich samych książek co ci drudzy, ale zarazem w swojej chorobie należą do innej społecznej całości, a mianowicie dzieci niepełnosprawnych, które ze względu na rodzaj i stadium choroby potrzebują określonych lektur. Dlatego też wybory lektur są na ogół różne w poszczególnych grupach dzieci z upośledzeniami i zaburzeniami rozwojowymi. Dzieci z wadami słuchu i upośledzone umysłowo w stopniu lekkim czytają wyłącznie lektury szkolne i to cienkie. Zresztą mają one stale ogromne trudności w czytaniu i rozumieniu tekstów. Dzieci z wadami wzroku i niedostosowane społecznie sięgają nieraz po lektury pozaszkolne. Wreszcie dzieci ze schorzeniami i uszkodzeniami narządów organizmu czytają wiele i często wychodzą poza kanon lektur szkolnych.

Odczytanie odpowiednio dobranej książki i czasopisma decyduje o ich oddziaływaniu na dzieci niepełnosprawne, o funkcji, którymi stały się obok komunikowania przez nie określonych treści, także zmniejszenie niepokoju i napięć emocjonalnych, kompensowanie wad wrodzonych lub nabytych, odwracanie uwagi od traumatycznych sytuacji, w jakich znajdują się owe dzieci, ich usprawnianie umysłowe i społeczne, poprawa ich poczucia własnej wartości.



Z Żałobnej Karty



ZBIGNIEW JABŁOŃSKI
(1926—1984)

Dnia 7 X 1984 r. Biblioteka PAN w Krakowie i polski świat bibliotekarski poniosły niepowetowaną stratę przez śmierć Profesora Zbigniewa Jabłońskiego, długoletniego dyrektora krakowskiej Biblioteki PAN, historyka i bibliologa, znawcy dziejów teatru polskiego i zamiłowanego pedagoga.

Urodził się we Lwowie 17 V 1926 r. w środowisku inteligencji pracującej. We Lwowie też ukończył szkołę powszechną i średnią, po czym w 1946 r., w ramach akcji repatriacyjnej, przeniósł się na stałe do Krakowa, gdzie ukończył studia historyczne na Wydziale Humanistycznym Uniwersytetu Jagiellońskiego, uzyskując w r. 1950 magisterium, a następnie w grudniu 1951 r. doktorat.

Jeszcze w czasie studiów zaczął jako asystent pracę (1948) w Bibliotece Polskiej Akademii Umiejętności, przekształconej z kolei w Bibliotekę PAN w Krakowie. Już w r. 1950 został kierownikiem Działu Rękopisów, następnie wicedyrektorem (1952), aby po piętnastu latach objąć stanowisko dyrektora (1969) i zajmować je aż do śmierci. W 1969 r. został docentem, a 5 VII 1984 r. Rada Państwa nadała Mu tytuł profesora nadzwyczajnego nauk humanistycznych.

W pracy zawodowej posiadał gruntowną wiedzę — zarówno teoretyczną, jak i praktyczną — w zakresie bibliotekarstwa naukowego i zdobył sobie w polskich kręgach bibliotekarskich duży autorytet i uznanie. Uczestniczył w pracach licznych organów kolegialnych o zasięgu ogólnopolskim. Był przez jedną kadencję wiceprzewodniczącym (1972—1974), a przez trzy kadencje (1974—1983) przewodniczącym Międzyresortowej Komisji Egzaminacyjnej dla Bibliotekarzy Dyplomowanych. Od r. 1970 pełnił funkcję wiceprzewodniczącego Kolegium Dyrektorów Bibliotek Naukowych Krakowa. Należał do Prezydium Zarządu Głównego Stowarzyszenia Bibliotekarzy Polskich (1971—1973) i przewodniczył Radzie Redakcyjnej „Przeglądu Biblio-

tecznego" (od r. 1982). Był członkiem Komitetu Redakcyjnego „Roczników Bibliotecznych” (od 1970) i długoletnim redaktorem „Rocznika Biblioteki PAN w Krakowie” oraz *Katalogu rękopisów* tej Biblioteki. Wchodził w skład wielu rad naukowych, komitetów i redakcji. Brał również czynny udział w życiu organizacji politycznych (od r. 1953 był członkiem PZPR) i społecznych.

Z wielkim oddaniem kształcił też młode pokolenie bibliotekarzy, prowadząc szkolenie zawodowe pracowników kierowanej przez siebie placówki, pracowników innych bibliotek PAN w Krakowie, a także biorąc udział w akcji szkolenia bibliotekarzy organizowanej przez Biuro Wydawnictw i Bibliotek PAN. Od r. 1974 był ponadto związany z Zakładem Bibliotekoznawstwa i Informacji Naukowej Uniwersytetu Jagiellońskiego, gdzie w wymiarze pół etatu prowadził wykłady i seminaria magisterskie z dziejów kultury polskiej XIX w.

Za całokształt pracy zawodowej, organizacyjnej i naukowej został odznaczony Krzyżem Kawalerskim Orderu Odrodzenia Polski (1969), Złotym Krzyżem Zasługi (1964) i Złotą Odznaką „Za pracę społeczną dla m. Krakowa” (1971). Otrzymał też za zasługi na polu działalności bibliotekarskiej Nagrodę Ministra Kultury i Sztuki im. Heleny Radlińskiej II stopnia (1978).

Równoległe do absorbującej pracy zawodowej znajdował czas na własne badania naukowe, zajmując się głównie dziejami kultury polskiej XIX wieku, zwłaszcza dziejami teatru polskiego i książki polskiej oraz ich funkcji społecznej w życiu narodu epoki porzobiorowej. Publikował liczne rozprawy, artykuły, edycje źródeł i opracowania dokumentacyjne. Dadzą się tu wyróżnić trzy zasadnicze nurty pracy badawczej. Kierunek bibliotekoznawczy, najbardziej powiązany z Jego pracą zawodową znalazł wyraz w pracach i artykułach, w których przedstawiał swoje przemyślenia oparte na wieloletnim doświadczeniu bibliotekarskim. Publikacje z zakresu historii nauki były związane głównie z przeszłością krakowskiego ośrodka naukowego, z którym przez dziesiątki lat związana była działalność Biblioteki PAN w Krakowie. Trzecią dziedziną badań, szczególnie bliską Profesorowi Jabłońskiemu, były dzieje teatru polskiego, zwłaszcza teatru krakowskiego, któremu poświęcił wiele rozpraw, artykułów i szkiców, a przede wszystkim monografię *Dzieje teatru w Krakowie w latach 1781—1830* (Kraków 1980), za którą otrzymał Nagrodę II stopnia Ministra Nauki, Szkolnictwa Wyższego i Techniki (1981) oraz Nagrodę Prezydenta Miasta Krakowa (1982).

Pozostawił po sobie bogaty dorobek zawodowy i naukowy, ale w pamięci ludzkiej najtrwalej zapisał się swoją dobrocią, uczynnością i życzliwością, którymi hojnie darzył wszystkich. Na cmentarzu Rakowickim w Krakowie 11 X 1984 r. składali Mu należny hołd tłumnie zebrani przyjaciele, koledzy, pracownicy i uczniowie z świadomością, że tracą wiernego i oddanego Przyjaciela.

Krystyna Stachowska

IM. C. NORWIDA

BIBLIOTEKA



W ZIELONEJ GÓRZE



Cena 30,— zł

ISSN-0208-4333



EX LIBRIS

KSIAZNIKA
MIEJSKA
IM.
M. KOPERNIKA
W TORUNIU



Indeks 35262

Wydawca: Stowarzyszenie Bibliotekarzy Polskich, ul. Komopczyńskiego 5/7 WAR-SZAWA, tel. 27-52-96 i 27-08-47.

Druk: Szczecińskie Zakłady Graficzne, ul. Wojska Polskiego 128.

Zam. nr 300/13.10 S-17.

Adres Redakcji: Pl. Curie-Skłodowskiej 5, 60-965 POZNAŃ, skr. poczt. 5, tel. 31-32-19 i 31-33-68.

WARUNKI PRENUMERATY: roczna — 360 zł, półroczna — 180 zł (cena jednego numeru 30 zł) wpłaty na konto NBP Warszawa, IV OM nr 1049-4040-132.

Papier ilustr. kl. V. 70 g, obj. 2 ark. druk., 4 ark. wyd., nakład 15100+25 egz.