



1986 1-2

Bibliotekarz

Miesięcznik Stowarzyszenia Bibliotekarzy Polskich

Bibliotekarz

powsta-
sztukę i rze-
ata, pokrywa-
il dzisiejszych
uru. Był to dar
a i następnie
lat na placów-
asja kolekcjo-
dość niezwyk-

wystawy odbywały się zresztą za granicą; to jeden z przejawów rozległej współpracy Muzeum Azji i Pacyfiku z pokrewnymi placówkami prawie na całym świecie. Jeżeli chodzi o ściślejsze powiązania, muzeum zawarło umowy o stałą współpracę z Państwem Wschodnio-Niemieckim w Hanowerze i z Muzeum Narodowym w Warszawie. Umowy z bratnimi

etnograficznej do Indii i 1982/83 roku było m.in. przy ukazującej sztukę Orissy. Z 1. przedsięwzięć wynikało m.in. w graniami ludowej muzyki azjatyckiej. Podstawowym kłopotem Muzeum jest brak pomieszczeń, odpowiednich do zbiorów i wartości jego zbiorów w zakresie Nusanтары zajmującej

k

książka

i Wschód, jak
jem to, pod
Wawrzyniaka,

nącą Bibliotekę Azjatycką, która liczy obecnie ponad 4 tysiące tomów, kilkaset mikrofilmów i kilkadziesiąt wydawnictw ciągłych. Wielu z tych

no wystaw
rska, tej w
nej placów

ukow
iczn
ja Mi

i

informacja

Celebes), Bal

żonych dla kultury, nauki i gospodarki

będzie już niedługo oddany do

tualnych; oko-
tru jawajskie-
k; ponad 300
ież kolekcja

ników i naukowców, a tematyka sięga od motywu złotej rybki w sztuce chińskiej aż po socjalizm birmański. Takich spotkań było już około 130 i odbywają się co miesiąc. Znane są z wysokiego poziomu publikacje towa-

warunków do należytej ekspansji form działalności. Te staną się dopiero po zrealizowaniu drugiego. Będzie nim główny cel i Pacyfiku, który łączy

CZASOPISMO WYDAWANE PRZEZ STOWARZYSZENIE BIBLIOTEKARZY POLSKICH ORAZ BIBLIOTEKĘ PUBLICZNĄ M. ST. WARSZAWY

Treść:

Aldona DOWNAR-ZAPOLSKA, Artur JAZDON: Działalność dydaktyczna i naukowa bibliotek miasta Poznania w czterdziestoleciu PRL	1
Małgorzata DZIERŻAK: „Fascynujące stemplowanie książek”. Z doświadczeń sekcji egzemplarza obowiązkowego Biblioteki Uniwersyteckiej w Poznaniu	6
Maria KŁOS: Uzupełnienie bibliografii regionalnej Ziemi Szamotulskiej	11
Przegląd piśmiennictwa	14
W kraju — w Europie — na świecie	18
Anna STOLARCZYK: Witkacy w Bocheńskiej Bibliotece	19
Zdzisław DARAZ: Najbliższe 5 lat w bibliotekach	21
Marek BORYCZKO: Struktura organizacyjna i funkcjonowanie Biblioteki Państwowej w Aarhus	25

Содержание:

Алдона ДОВНАР-ЗАПОЛЬСКА, Артур ЯЗДОН: Дидактическая и научная деятельность библиотек города Лозанья в сорокалетие Лольской Народной Республики.	1
Малгожата ДЗЕРЖАК: „Захватывающие штампование книг”. Из опыта/ отдела обязательного экземпляра. Университетской Библиотеки в Познани.	6
Маря КЛОС: Дополнение региональной библиографии Шамотульской Земли.	11
Обзор литературы.	14
В стране, в Европе, в мире.	18
Анна СТОЛЯРЧЫК: Витказы в Бохенской Библиотеке.	19
Здзислав ДАРАЖ: Ближайшие 5 лет в библиотеках.	21

Contents:

Aldona DOWNAR-ZAPOLSKA, Artur JAZDON: Didactic and scientific activity of libraries in Poznań during the last forty years	1
Małgorzata DZIERŻAK: „Fascinating book-stamping”. From the experience of the University Library Section of the obligatory copies in Poznań	6
Maria KŁOS: The supplement to regional bibliography of Szamotuły district	11
Literature review	14
Polnad — Europe — world	18
Anna STOLARCZYK: Witkacy in Bochnia Library	19
Zdzisław DARAZ: The nearest 5 years in libraries	21
Marek BORYCZKO: Functioning and organizational structure of the National Library in Aarhus	25

projekt okładki: Tadeusz DONARSKI

REDAGUJE KOLEGIUM: Stanisław BADŃ (red. nac.), Krystyna BUBACZ (sekr. red.), Janusz DEMBSKI, Bolesław HOWORKA, Franciszek ŁOZOWSKI, Jan SOJKA, Zdzisław SZKUTNIK, Marian WALCZAK

KOMITET REDAKCYJNY: Stanisław BADŃ, Krystyna BUBACZ, Grzegorz CHMIELEWSKI, Franciszek CZAJKOWSKI, Zdzisław DARAZ, Janusz DEMBSKI, Danuta DUDZIAK, Bolesław HOWORKA, Andrzej KEMPA, Stefan KUBOW (przewodniczący), Stanisław KRZYWICKI, Franciszek ŁOZOWSKI, Elżbieta MALINOWSKA, Zbigniew NOWAK, Janusz NOWICKI, Jerzy POŁEC, Jan SOJKA, Zdzisław SZKUTNIK, Marian WALCZAK.

1007 13

Kp: 6 PRAWA, KWS, 50,00

BIBLIOTEKARZ

CZASOPISMO POŚWIĘCONE SPRAWOM BIBLIOTEK I CZYTELNICTWA

1-2

POZNAŃ

ROK LIII

Aldona DOWNAR-ZAPOLSKA
Artur JAZDON
Biblioteka Uniwersytecka w Poznaniu

DZIAŁALNOŚĆ DYDAKTYCZNA I NAUKOWA BIBLIOTEK MIASTA POZNANIA W CZTERDZIESTOLECIU PRL*

Biblioteki zawsze, co leży w ich naturze, stwarzały sprzyjające warunki pracy naukowej a także dydaktycznej. Wielu bibliotekarzy włączało się w nurt życia naukowo-dydaktycznego. Z reguły jednak były to inicjatywy indywidualne, wynikające z ich osobistych doświadczeń i zamiłowań, pozostające jednak poza sferą podstawowych obowiązków. Szybko jednakże dostrzeżono potrzebę formalnego określenia zadań naukowych i dydaktycznych, najczęściej zresztą wynikających z praktyki. Problem ten starały się uwzględnić już pierwsze powojenne normy prawne. Tak jest zresztą do chwili obecnej. Ukształtowane przez czterdzieści lat powojennej działalności bibliotek przepisy, mówią bardzo wyraźnie nie tylko o możliwości, ale i o obowiązku prowadzenia prac naukowych i dydaktycznych na terenie i poprzez biblioteki. Dotyczy to nie tylko bibliotek uczelnianych i towarzystw naukowych, ale i części bibliotek publicznych, które na mocy zarządzenia z roku 1968 stały się placówkami o profilu naukowym, np. Biblioteka im. E. Raczyńskiego. Funkcje i zadania bibliotek w tym zakresie są różnorodne, należy do nich organizowanie warsztatu pracy naukowej i dydaktycznej, udostępnianie zgromadzonych zbiorów oraz opracowywanie na ich podstawie a także udzielanie informacji naukowych i bibliograficznych, prowadzenie prac naukowo-badawczych, szkolenie użytkowników, szkolenie własnych pracowników, prowadzenie praktyk studenckich — a więc współdziałał w procesie kształcenia przyszłych kadr, ciągle unowocześnianie procesu dydaktycznego itp.

Należy pamiętać, że funkcje te kształtowały się wraz z rozwojem jakościowym i ilościowym kadry, gromadzonych zbiorów a także ogólnym rozwojem poznańskiego środowiska naukowego, któremu miały służyć. Były one także uzależnione od uwarunkowań społecznych i kulturalnych, oraz wynikających stąd i stawianych bibliotekarstwu zadań. Inaczej kształtowały się w pierwszych latach powojennych, była to np. walka z analfabetyzmem, inne są obecnie.

Najważniejszym czynnikiem determinującym prowadzenie działalności naukowej i dydaktycznej jest kadra zatrudniona w bibliotekach. Jej część, samodzielni pracownicy nauki oraz dyplomowani bibliotekarze i pracownicy dokumentacji naukowej, jest zobligowana do prowadze-

* Skróć referatu wygłoszonego na sesji naukowej nt. *Biblioteki Poznania w 40-lecie PRL*, która odbyła się w Poznaniu w dniu 26.02.1985 roku.

nia tego rodzaju działalności na mocy artykułu 132 Ustawy o szkolnictwie wyższym z 1982 roku. Jak uczy jednak doświadczenie, w dużej części wyżej wymienione obowiązki przejmują kolejna grupa merytorycznych pracowników bibliotek, mianowicie służba biblioteczna. Wynika to z jednej strony z aktywności zawodowej, którą przejawia, z drugiej strony natomiast z dużej ilości zadań naukowych i dydaktycznych podejmowanych przez biblioteki środowiska. Różnorodność i intensywność podejmowanych w tym zakresie działań uzależniona jest od różnego rodzaju czynników. Najważniejsze wśród nich to: charakter biblioteki (uczelniane, placówek naukowo-badawczych czy o charakterze publicznych). W przypadku biblioteki uczelnianej znaczącym będzie rodzaj szkoły macierzystej i jej zadania merytoryczne. Kolejnym czynnikiem będzie struktura organizacyjna placówki, co wiąże się z umiejscowieniem funkcji naukowych i dydaktycznych wśród innych pełnionych przez nie. Ważna jest wielkość i charakter księgozbioru, jego specjalizacja i możliwość zakupu materiałów bibliotecznych. Następnym czynnikiem to ilość personelu i jego przygotowanie zawodowe. Nie bez znaczenia będzie też charakterystyka grupy użytkowników.

Biorąc pod uwagę dydaktyczną sferę działalności bibliotek należy podkreślić, że mamy tu do czynienia z zadaniami będącymi wspólnym obowiązkiem wszystkich, z drugiej strony część z nich realizuje szereg zadań indywidualnych, które wynikają z charakteru placówki.

Kształcenie to w poszczególnych bibliotekach przybiera formy indywidualne. Mogą to być np. staże w określonych pracowniach biblioteki, których zadaniem jest poznanie czynności wykonywanych na poszczególnych stanowiskach pracy. Pozwoli to zrozumieć całokształt prac prowadzonych przez placówkę, zaznajomić się ze wszystkimi jej pracownikami i strukturą organizacyjną, w której nowy pracownik zająć ma określone miejsce. Bardzo często staże te są poprzedzane lub uzupełniane serią wykładów i zajęć seminaryjnych, podczas których omawia się ogólne problemy bibliotekoznawstwa i informacji naukowej, praktyki bibliotecznej i organizacji pracy w poszczególnych działach biblioteki.

Podnoszeniu kwalifikacji personelu służą także wymiana pracowników na staże zawodowe krajowe i międzynarodowe. Przykładem takich kontaktów międzynarodowych jest współpraca między bibliotekami uniwersyteckimi w Poznaniu i w Halle. Krajową wymianę pracowników prowadzi większość bibliotek poznańskich.

Nawiązywaniu kontaktów i wymianieniu doświadczeń służą też wycieczki szkoleniowe. Zapoczątkowano je już w trudnym okresie powojennym organizując wycieczki bibliotekarzy środowiska poznańskiego (często pod egidą ówczesnego Związku Bibliotekarzy i Archiwistów Polskich) do wielu polskich a nawet zagranicznych bibliotek.

Jedną z nowszych form podnoszenia kwalifikacji pracowników są kursy językowe, bardzo prędnie rozwijające się m. in. w bibliotece Uniwersyteckiej w Poznaniu.

Do tradycji w dydaktycznej działalności bibliotek należy organizowanie, staraniem całego środowiska, kursów zawodowych, których szczególne natężenie przypadało na początek omawianego okresu w związku z brakiem przygotowanych do pracy kadr. Tak na przykład, na przełomie lat czterdziestych i pięćdziesiątych zorganizowano ogólnoinformacyjny kurs bibliotekarski, kurs dla magazynierów, dla pracowników bibliotek technicznych, specjalnych i związków zawodowych. W roku 1955 — 360-godzinny kurs dla pracowników bibliotek powszechnych. W latach późniejszych powtarzały się kursy dla magazynierów, z zakresu ochrony pracy i konserwacji zbiorów oraz dokształcające, ogólnozawodowe dla pracowników bibliotek różnych typów. Od 1969 do 1974 zorganizowano 4 różnorodne tematycznie kursy z zakresu informacji i dokumentacji naukowej. Ostatnio natomiast, na przełomie 1983 i 1984 roku przeprowadzono kurs dla bibliotekarzy ze studiami wyższymi, nie posiadającymi jednak przygotowania zawodowego.

W związku z postępującą zmianą kształcenia bibliotekarzy, od lat siedemdziesiątych obserwujemy stopniowe odchodzenie od formy kursów na rzecz organizowania konferencji problemowych oraz sesji naukowych — o czym później.

Kolejnym obowiązkiem dydaktycznym, będącym jednak głównie zadaniem bibliotek uczelnianych, jest szkolenie użytkowników: studentów i pracowników placówek. Można tutaj wyróżnić następujące rodzaje działalności: prowadzenie tzw. przysposobienia bibliotecznego, zajęcia z podstaw informacji naukowej dla studentów, szkolenie informacyjne doktorantów i młodej kadry naukowej oraz przyjmowanie grup wycieczkowych.

Przysposobienie biblioteczne prowadzone jest przede wszystkim przez biblioteki uczelniane, zapoczątkowano je w roku akademickim 1952/1953, kiedy to jako pierwsza podjęła trud zajęć Biblioteka Politechniki Poznańskiej, rok później Uniwersytetu im. A. Mickiewicza, a w roku akademickim 1954/1955 Akademii Ekono-

micznej i Wyższej Szkoły Rolniczej. Obecnie zadania te realizują wszystkie szkoły wyższe Poznania. Celem tych zajęć jest zapoznanie słuchaczy z systemem biblioteczno-informacyjnym miasta Poznania, zaznajomienie ze strukturą zbiorów biblioteki macierzystej. Zapoznanie z najważniejszymi źródłami informacji, a przede wszystkim przedstawienie zasad i wykształcenie umiejętności korzystania z biblioteki. Tą formą zajęć obejmowani są każdego roku wszyscy nowo przyjmowani studenci.

Drugim stopniem przygotowania informacyjnego studentów szkół wyższych są zajęcia z podstaw informacji naukowej. W odróżnieniu od przysposobienia bibliotecznego nie obejmują one wszystkich słuchaczy uczelni wyższych. Głównym ich celem jest przygotowanie użytkowników do korzystania z usług zorganizowanej informacji naukowej, oraz prowadzenia poszukiwań materiałowych we własnym zakresie. W trakcie tych zajęć wykształcona powinna zostać umiejętność przygotowywania spisów bibliograficznych, adnotacji, zapoznać należy słuchaczy z kierunkowymi bibliografiami oraz wydawnictwami informacyjnymi, strukturą organizacyjną informacji w Polsce i na świecie oraz podstawami techniki pracy umysłowej. Jako pierwsza, wyprzedzając nawet ministerialne zalecenia w tym względzie, zajęcia z zakresu bibliografii i informacji naukowej dla studentów III roku studiów stacjonarnych wprowadziła w 1954 roku Akademia Ekonomiczna. Obecnie prowadzi je w dalszym ciągu, za pośrednictwem Biblioteki Głównej dla studentów II roku studiów stacjonarnych i zaocznych wszystkich kierunków ekonomicznych. Kolejną była (od roku 1965) Biblioteka Politechniki Poznańskiej, gdzie i obecnie zajęcia te są realizowane. Większego rozmachu działalność dydaktyczna w tych uczelniach nabrała na początku lat siedemdziesiątych, na co szczególnie wpływ miało ukazanie się stosownych wytycznych Ministerstwa Szkolnictwa Wyższego, wprowadzających je jako zalecane w roku akademickim 1970/71. Od tego też roku do realizacji zajęć włączyła się Biblioteka Uniwersytecka prowadząc je do chwili obecnej na największą skalę w kraju. Tej właśnie Uczelni, jako jedynej w środowisku, a jednej z czterech w kraju, powierzono przeprowadzanie zajęć dydaktycznych z informacji naukowej według rozszerzonego do 30 godzin programu opracowanego przez FID, w odróżnieniu od 12 godzinnego obowiązującego wszystkich innych studentów. Oprócz wspomnianych placówek, zajęcia o źródłach informacji bibliograficznej z zakresu muzyki sporadycznie organizuje Biblioteka Główna Akademii Muzycznej. W Akademii Rolniczej semi-

naria w zakresie podstaw informacji naukowej odbywają magistrowie i doktoranci. Akademia Wychowania Fizycznego przeprowadza rocznie 12—15 godzin wykładów i ćwiczeń w zakresie informacji naukowej dla trenerów, instruktorów, studentów zaocznych oraz studiów podyplomowych, niekiedy także dla młodej kadry naukowej. Są to jednak akcje dorywcze i z powodu braku personelu nie mają charakteru systematycznego.

Zajęcia z zakresu informacji naukowej dla młodej kadry dydaktycznej Uczelni, a na życzenie dla grup doktoranckich, w wymiarze 6 godzin prowadzą pracownicy Biblioteki Głównej Akademii Ekonomicznej. Podobne szkolenie dla asystentów i doktorantów prowadzi Politechnika Poznańska. W latach siedemdziesiątych odbywali przeszkolenie informacyjne młodzi pracownicy nauki zatrudnieni w UAM. Odbywało się to w ramach pedagogizacji młodej kadry dydaktycznej. Od kilku już lat zajęcia tych jednak nie prowadzi się.

Mówiąc o działalności dydaktycznej bibliotek nie sposób ominąć zagadnienia przysposobienia czytelniczego i informacyjnego uczniów szkół podstawowych i średnich. Problem ten narastał przez ostatnie lata, co znalazło wyraz w decyzji Ministerstwa Oświaty, wprowadzającej od roku szkolnego 1983/84 obowiązek realizacji tych zajęć we wszystkich szkołach przez bibliotekarzy. Niestety, jak wiadomo, nie wszędzie jest on przestrzegany. Szkoły wyższe kształcą studentów w tym zakresie, lecz nie jest to w związku z istniejącą sytuacją kontynuacją przygotowania informacyjnego, ale uczenie od podstaw, co negatywnie odbija się na poziomie zajęć.

Niektóre biblioteki, a wymienić tu należy Miejską Bibliotekę Publiczną im. E. Raczyńskiego i Pedagogiczną Bibliotekę Wojewódzką, prowadzą w szerokim zakresie tak zwane „lekcje biblioteczne” dla młodzieży szkół średnich.

Wszystkie biblioteki miasta Poznania włączają się aktywnie do szkolenia młodych kadr bibliotekarskich, prowadząc praktyki zawodowe dla studentów i słuchaczy pobierających nauki w ośrodkach kształcenia bibliotekarzy na poziomie wyższym i średnim. W zależności od wielkości biblioteki, placówki przyjmują rocznie od kilku do 30 nawet praktykantów z całej Polski. Opiekunami praktykantów są zawsze najbardziej doświadczeni bibliotekarze. Obok właściwej praktyki organizuje się dla nich często wycieczki szkoleniowe, dzięki którym mogą poznać inne biblioteki i ośrodki informacji naukowej miasta Poznania. Jest to dość uciążliwa forma dodatkowej pracy dla biblioteka-

rzy, jest jednak powszechnie akceptowaną dla idei, której ma służyć.

Wzbogaceniu poznańskiego środowiska bibliotekarskiego w kadre fachowo przygotowaną na poziomie wyższym służy działający od 1972 Instytut Bibliotekoznawstwa i Informacji Naukowej, prowadzący studia stacjonarne, zaoczne, międzywydziałowe i podyplomowe. W realizacji ich programu aktywnie pomagają bibliotekarze-praktycy zatrudnieni w bibliotekach naukowych.

Zdając sobie sprawę z konieczności kształcenia kadr na poziomie średnim, w 1984 roku uruchomione zostało staraniem SBP w Poznaniu 2-letnie Policealne Studium Bibliotekarskie.

Na pograniczu działalności dydaktycznej i naukowej mieszczą się zadania mające na celu podniesienie efektywności dydaktyki bibliotecznej. Zaliczyć tutaj należy konferencje metodyczne oraz wydawnictwa mające na celu usprawnienie procesu dydaktycznego w bibliotece, przeznaczone dla wykładowców, studentów i uczniów. Przykładowo: unowocześnieniem procesu dydaktycznego w bibliotece szkolnej zajęła się środowiskowa sesja naukowa zorganizowana przez SBP w kwietniu 1974 roku, na temat: *Miejsce i zadania biblioteki szkolnej w nowym systemie wychowawczo-dydaktycznym*. Ważną pozycję zajmują także organizowane już tradycyjnie przez Bibliotekę Uniwersytecką w POKB w Jarocinie, co dwa lata od 1978 roku, robocze narady wykładowców informacji naukowej. Zajmowano się na nich ogólnymi zagadnieniami informacji naukowej i jej dydaktyki, analizą treści programu nauczania, środkami dydaktycznymi w kształceniu studentów — użytkowników informacji naukowej, problemami merytorycznymi i metodycznymi ćwiczeń z „Podstaw informacji naukowej”, środkami dydaktycznymi w nauczaniu informacji naukowej oraz przysposobienia bibliotecznego.

W nurcie tym mieści się także spotkanie zorganizowane ostatnio, we wrześniu 1984 roku, przez Bibliotekę Akademii Ekonomicznej. Było to międzynarodowe seminarium porównawcze na temat: *Udział biblioteki uczelnianej w procesie dydaktyczno-wychowawczym szkoły wyższej, na przykładach biblioteki uczelni ekonomicznych*. Materiały z tej sesji zostaną opublikowane, podobnie jak opublikowano materiały z dwóch pierwszych narad w Jarocinie. Rezultatem narady trzeciej natomiast, z 1982 r. są materiały szkoleniowe wydane przez CİNTE, pt.: „Poradnik metodyczny dla wykładowców przedmiotu „Podstawy informacji naukowej” w uniwersytetach i wyższych szkołach pedagogicznych”. Cz. 1 zawiera konspekty poszczególnych jednostek tematycznych, cz. II zestaw pomocy dydaktycznych.

Niebagatelną rolę w unowocześnianiu dydaktyki odgrywają wydawnictwa informacyjne opracowane przez biblioteki. Należy tutaj przede wszystkim wspomnieć o wydawnictwach Akademią Ekonomicznej i Biblioteki Uniwersyteckiej, prezentujących źródła informacyjne dla poszczególnych kierunków reprezentowanych na tych uczelniach. Na szczególną uwagę zasługuje unowocześnianie procesu dydaktycznego poprzez stosowanie środków audiowizualnych. Były już w bibliotekach Poznania podejmowane próby stosowania przezroczys sprzężonych z odpowiednim komentarzem nagrany na taśmie magnetofonowej, a wykorzystywane podczas zajęć z przysposobienia bibliotecznego. Jednak największe efekty osiągnięte zostały poprzez wykorzystanie nagranej na taśmie magnetowidowej 25-minutowej audycji dydaktycznej zastępującej wykład w ramach tego przedmiotu w Bibliotece Uniwersyteckiej. Audycja ta jest przydatna także w trakcie przyjmowania grup wycieczkowych, młodzieży szkolnej itp.

Przechodząc do omówienia działań naukowych bibliotek, zaznaczmy od poruszonej już kwestii konferencji i sesji naukowych. Organizacja ich w powojennym 40-leciu nie występowała przez cały okres w jednakowym natężeniu, będąc raczej domeną ostatnich dwudziestu pięciu lat. W okresie lat bezpośrednio powojennych baczniejszą bowiem uwagę zwracano na działania oświatowe mające na celu podniesienie kwalifikacji pracowników zatrudnionych w bibliotekach, nie zawsze bowiem fachowo przygotowanych, odbudowę zniszczonych bibliotek, scalania księgozbiorów itp., co nie sprzyjało działalności badawczej. Zmieniała się struktura pracowników zatrudnionych w bibliotekach na rzecz kierunkowo wykształconych bibliotekarzy i specjalistów z innych dziedzin, co stwarzało podstawę do prowadzenia działalności naukowej. Przez cały ten okres przedstawiciele poznańskich bibliotekarzy byli zapraszani i uczestniczyli w konferencjach naukowych organizowanych poza Poznaniem tak, że nie było to zupełne odejście od tego typu przedsięwzięć a stanowiło dowód uznania dla bibliotekarzy tu zatrudnionych. W tych pierwszych latach w stosunku do drugiego z wyróżnionych okresów organizowano natomiast znacznie większą liczbę zebrań, odczytów naukowych zarówno w poszczególnych bibliotekach jak i środowiskowych, np. pod egidą SBP. Obecnie organizuje się je nie tak systematycznie, raczej w szczególnie sprzyjających im okolicznościach, np. wizyta gości zagranicznych, okazja rocznicowa. Poza tym przechodzi się do organizowania spotkań naukowych typu problemowego, często o charakterze roboczym, odchodząc tym samym

od ich oblicza ogólnokształcącego, poznawczego.

Sesji i konferencji naukowych, których nasilenie datuje się od lat sześćdziesiątych zorganizowano od tego okresu ok. 60. Problematyka ich dotyczyła m.in.: prób podsumowania wkładu i roli bibliotek w rozwój regionu w poszczególnych okresach; współpracy bibliotek, tworzenia katalogów centralnych, centralnej służby informacyjnej; problemów informacji i dokumentacji w bibliotekach, zastosowania nowych technik w działalności informacyjnej, jej efektywności, stanu i perspektyw rozwoju; problemów metodologii bibliotekoznawstwa i informacji naukowej, roli książek i bibliotek w kulturze polskiej, ich znaczenia w służbie nauki, funkcjonowaniu bibliotek w różnych okresach historycznych. Dyskutowano też o wyposażeniu bibliotek i budownictwie bibliotecznym, zadaniach bibliotek szkolnych w systemie wychowawczo-dydaktycznym oraz informacji naukowej w systemie szkolnym PRL i ustawodawstwie bibliotecznym. W 1976 r. wiele uwagi poświęcono problematyce czytelnictwa i upowszechnienia książki w związku z ogłoszeniem tego roku Rokiem Książki i Czytelnictwa. Problematyka wielu organizowanych sesji wynikała ze specyfiki biblioteki, która ją organizowała. Trzeba zaznaczyć, że były one często organizowane środowiskowo przez SBP, także przy współpracy czy współudziale NOT, TKKS, TWP, Komisji Informacji Naukowej PAN, IBiIN czy IKNiB. Na szczególne podkreślenie zasługuje powierzenie bibliotekarzom Poznania organizacji VIII Zjazdu Bibliotekarzy Polskich. Było to wynikiem uznania dla umiejętności organizacyjnych środowiska oraz docenienie roli, jaką odgrywali na bibliotekarskiej mapie Polski. Wynikiem tych spotkań, sesji, konferencji i Zjazdu było nie tylko opublikowanie wielu materiałów, ale i wymiana doświadczeń, a ustalenia które na nich podjęto z pewnością przyczyniły się do podniesienia poziomu nie tylko wielkopolskiego bibliotekarstwa. Zwracają przy tym uwagę środowiska na naukowe oblicze pracy bibliotek.

Publikacje powstawały jako rezultat zbiorowej pracy zespołów poszczególnych bibliotek, całego środowiska, a także indywidualnych zainteresowań bibliotekarzy. Tematyka ich była bardzo różnorodna. Zajmowano się nie tylko metodologią bibliotekoznawstwa i informacji naukowej, ale i problemami praktyki bibliotekarskiej. Wiele publikacji poświęcono historii i funkcjom bibliotek i bibliotekarstwa, książki w różnych okresach historycznych a także historii ruchu wydawniczego, druckarstwa i czytelnictwa, badaniom prasoznawczym. Przygotowano do druku szereg

bibliografii tematycznych, z których wiele jest wydawnictwami ukazującymi się periodycznie. Przygotowano sporo publikacji dokumentujących zbiory własne. Ostatnio wiele uwagi poświęcono wydawaniu katalogów oraz zestawów źródeł informacji z zakresu poszczególnych dyscyplin. Ważną dziedzinę stanowią publikacje z zakresu dydaktyki bibliotecznej, prace o charakterze informacyjnym prezentujące biblioteki regionu i ich osiągnięcia. Jeśli do tego dodamy, że wiele publikacji dotyczyło ogólnie pojmowanej historii kultury, historii Polski lub naszego regionu, sporo odnosiło się do problematyki absolutnie nie związanej z książką i biblioteką lecz powstało jako wynik wspomnianych zainteresowań własnych, to uzyskamy w przybliżeniu obraz preżności intelektualnej naszego środowiska. Mówiąc o działalności wydawniczej bibliotek ze smutkiem należy stwierdzić, że tylko Biblioteka Kórnicka PAN posiada własny periodyk (Pamiętnik Biblioteki Kórnickiej), inne mimo podejmowanych prób, niestety, nie mogą się takim osiągnięciem pochwalić. Nie sposób wymienić wszystkich publikacji autorstwa bibliotekarzy, gdyż przerwało prace nad dokumentującą je kartoteka, trudno też wymieniać poszczególne tytuły nie chcąc pominąć wielu ważnych, a przypomnieć należy, że tylko pracownicy Biblioteki Uniwersyteckiej ogłosili w tych latach przeszło 1000 prac zwartych i artykułów, pracownicy Biblioteki Akademii Rolniczej natomiast 200.

Ostatnim problemem, który zasygnalizujemy jest pośredni udział bibliotek w obsłudze procesów naukowych i badawczych. Powtórzmy za J. Sójką, że „wyraża się on praktycznie we wszystkich zadaniach przypisywanych bibliotekom, spełnianych przez nie funkcjach i realizowanych przez nie procesach. Stwierdzenie to jest uzasadnione, gdy przyjmujemy, że udział pośredni nie oznacza obsługi informacyjnej konkretnego zadania naukowego, ale zabezpieczenie istotnych potrzeb szeroko rozumianych procesów naukowo-badawczych. Udział ten wyraża się więc w całym potencjale biblioteki, jaki tworzą zbiory podstawowe, pracownicy, wytwarzane przez nich i przechowywane w bibliotekach źródła informacji, środki i urządzenia techniczne pozostające do dyspozycji pracowników i użytkowników biblioteki” (Sójka Jan, *Pośredni i bezpośredni udział bibliotek uczelnianych w obsłudze procesu naukowo-badawczego szkoły wyższej*. Poznań 1980, s. 7, maszynopis).

Tak więc ważnym zadaniem bibliotek jest ciągła dbałość o gromadzenie i uzupełnianie zbiorów zgodnie z własnym profilem, w przypadku bibliotek uczelnianych także zgodnie z profilem Uczelni przy

uwzględnieniu prac naukowo-badawczych w niej prowadzonych. Pamiętać należy także, że nie można głównego nacisku w tym zakresie kłaść na obsługę tych tematów, ponieważ często ulegają one zmianie, co może znaleźć wyraz w wewnętrz-

nym rozbiściu księgozbioru. Pośredni wpływ na przebieg prowadzonych prac naukowo-dydaktycznych będą miały także podejmowane prace z zakresu działalności informacyjnej i dokumentacyjnej, które wykraczają poza treść naszych rozważań.

Małgorzata DZIERŻAK

„Jak należy żyć?
Odpowiedział mi Pan: pracując”
(R. M. Rilke, *Lettre à Rodin*)

„Fascynujące stemplowanie książek“ Z DOŚWIADCZEŃ SEKCJI EGZEMPLARZA OBOWIĄZKOWEGO BIBLIOTEKI UNIWERSYTECKIEJ W POZNANIU

„Jakże nużąca ta praca, jak mało efektywna” — oto bardzo częste wypowiedzi studentów lub kolegów bibliotekarzy odbywających krótką praktykę w dziale egzemplarza obowiązkowego Biblioteki Uniwersyteckiej w Poznaniu. Sprawdzić, rozdzielić, wyznaczyć, ostemplować, wyznaczyć, ostemplować. Z dnia na dzień. Tak samo wytrwale, cierpliwie, uważnie. Przede wszystkim uważnie. Każda nieuważnie wykonana czynność to błąd, który potem trudno skorygować, który wiąże się z niepożądaną dodatkową pracą innych, z opóźnieniem obiegu książki w drodze do czytelnika.

Egzemplarz obowiązkowy (Dépôt légal, Pflichtexemplar, copyright — legal deposit, objazatel'nyj egzempljar) polega na przymusowym dostarczaniu przez drukarza lub wydawcę (jeśli druk został częściowo lub całkowicie wykonany za granicą) obowiązkowych egzemplarzy druków i nagrań dźwiękowych wytypowanym bibliotekom. Instytucja egzemplarza obowiązkowego znana jest prawie w całej Europie już od ponad czterech wieków¹, a podstawową jego funkcją jest zabezpieczenie całości produkcji wydawniczej kraju i na tej bazie opracowywanie bibliografii narodowej. Mimo tak dawnej tradycji w Polsce pierwsza ustawa o bezpłatnym dostarczaniu druków dla celów bibliotecznych została uchwalona dopiero w 1932 r., a po wojnie ostatecznie opracowana i ujednolicona w formie nowej ustawy uchwalonej przez Sejm 9.04.1968 i wydanej przez Ministra Kultury i Sztuki zarządzenia wykonawczego z dn. 2.08.1968 r. obowiązującego do dnia dzisiejszego.

Biblioteka Uniwersytecka w Poznaniu jest jedną z kilkunastu bibliotek upraw-

nionych do otrzymywania egzemplarza obowiązkowego.² Nie zapominając o takich formach i sposobach gromadzenia zbiorów jak zakup, darowizny osób i instytucji oraz wymiana krajowa i zagraniczna, stwierdzić trzeba, że to właśnie wpływ druków drogą egzemplarza obowiązkowego zapewnia kompletność zbiorów i ich wzbogacanie o druki rzadkie i niedostępne na rynku księgarskim.

Sekcja egzemplarza obowiązkowego odbiera codziennie pocztę składającą się z kilku lub kilkunastu przesyłek. Są to nadsyłane z poszczególnych drukarni i zakładów poligraficznych całego kraju paczki zawierające wychodzące spod prasy książki, gazety, czasopisma, druki ulotne, plakaty, pocztówki, mapy, nuty i inne rodzaje druków. W formie tak zwanej drobnej poczty segregowanej na bieżąco otrzymujemy wszelkiego typu materiały informacyjne partii i organizacji społeczno-politycznych, biuletyny i sprawozdania towarzysystw i związków, sprawozdania z konferencji i zjazdów, druki do użytku wewnętrznego, codzienne biuletyny informacyjne PAP i Interpress.

Zgodnie z Zarządzeniem Ministra Kultury i Sztuki z dn. 2.08.1968 (Mon. Pol. nr 34, z dn. 14.08.1968. Art. 234, § 3, poz. 2) zakłady poligraficzne zobowiązane są do przesyłania egzemplarzy obowiązkowych w ciągu 14 dni od otrzymania zezwolenia na rozpowszechnianie. Przestrzeganie tego terminu powinno umożliwić odpowiednio wczesne monitorowanie w drukarni nienadesłanych egzemplarzy, zwłaszcza wydawnictw ciągłych, braki wśród których łatwe są do skontrolowania, trudne natomiast do uzupełnienia wobec jedynie trzymiesięcznego terminu przechowywania druków w zakładzie, który je wyprodukował. Z drugiej strony wobec coraz bardziej selekcyjonowanych i z coraz większym opóźnieniem ukazujących się opisów w Przewodniku Bibliograficznym, wpływające odpowiednio wcześniej do Biblioteki egzemplarze obowiązkowe stanowić powinny dogodny i rzetelny warsztat pracy dla zajmujących się zamawianiem książek w celu ich zakupu lub wymiany krajowej oraz zagranicznej, jak również dla sporządzających tematyczne bieżące zestawienia bibliograficzne.

Jako biblioteka nie dysponujemy jednak żadnym środkiem umożliwiającym kontrolę terminowości nadsyłanych druków. W wyżej wymienionym Zarządzeniu Ministra Kultury i Sztuki nie ustalono żadnych sankcji wobec zakładów graficznych nie wywiązujących się z terminowego dostarczania egzemplarza obowiązkowego. A kontrola kompletności prowadzona według Przewodnika Bibliograficznego nie jest skuteczna wobec wspomnianej selekcji i opóźnień w rejestracji bibliograficznej.

Praca właściwa rozpoczyna się w EO w momencie otwarcia paczki, zawierającej książki, gazety, czasopisma i inne typy druków oraz sporządzony w dwóch egzemplarzach wykaz (spis) zgodnie z Zarządzeniem Ministra Kultury i Sztuki § 3 poz. 4. Oryginał wykazu stanowi dokument przechowywany w aktach biblioteki z maniesionymi uwagami dotyczącymi zawartości paczki i ewentualnych braków oraz kolejnym numerem, pod którym przesyłka została zarejestrowana w księdze akcesyjnej. Wykaz ten zawiera również uwagi dotyczące ogólnej kategorii druków zaklasyfikowanych jako wydawnictwa zwarte lub ciągłe nieperiodyczne (tzw. wydawnictwa seryjne), czasopisma, gazety, druki ulotne będące dokumentami życia społecznego, druki ikonograficzne, muzyczne i kartograficzne. Oprócz powyższych, wykaz pozostający w archiwum biblioteki zawiera uwagi dotyczące włączenia danego druku do zbiorów lub jego wyselekcjonowania jako nie odpowiadającego profilowi zbiorów i przekazania innej komórce zajmującej się za-

gospodarowaniem materiałów zbędnych.

Drugi egzemplarz (kopię) wykazu potwierdzony i opatrzony pieczęcią biblioteki odsyła się do drukarni jako potwierdzenie odbioru.

Sprawdzenie z wykazem, wpisanie do księgi akcesyjnej i rozdzielenie różnych typów wydawnictw to pierwszy etap pracy. Następny przebiega inaczej dla wydawnictw zwartych i ciągłych nieperiodycznych, a inaczej dla czasopism, których drogą egzemplarza obowiązkowego wpływa około 3 000 tytułów rocznie (stan w roku 1985). Na kartach kontynuacyjnych dla wydawnictw ciągłych rejestrowany jest z datą każdy wpływający do biblioteki numer czasopisma, który po zarejestrowaniu i opatrzeniu pieczęcią biblioteki kierowany jest do udostępniania w czytelnym czasopiśmie. Specyfiką Biblioteki Uniwersyteckiej w Poznaniu jest przechowywanie większości czasopism w czytelnym, a nie w magazynie do chwili zgromadzenia całego rocznika danego czasopisma. Nieliczne tylko tytuły, głównie roczniki i półroczniki opracowywane są na bieżąco i przekazywane do magazynu. Przechowywane w czytelnym czasopiśmie tytuły aż do wprowadzenia zmian organizacyjnych w 1983 r. wracały do działu egzemplarza obowiązkowego i po skompletowaniu przekazywane były do opracowania i dalej do magazynu. Obecnie obowiązek kompletowania czasopism spoczywa na pracownikach czytelnym lub tych agend biblioteki, w których są one przechowywane. (Oddział Informacji Naukowej, Pracownia Muzyczna, Pracownia Kartograficzna). W dalszym ciągu jednak kartoteki egzemplarza obowiązkowego są rzetelnym źródłem informacji na temat kompletności i terminu wpływu otrzymywanych periodyków, a także ich dalszych losów w bibliotece. Zapisy w kartotekach są podstawą do monitorowania drukarni nie wywiązujących się z obowiązku dostarczania egzemplarza obowiązkowego oraz wysyłania do redakcji próśb o ofiarowanie do zbiorów biblioteki egzemplarzy zagubionych bądź to w drodze do biblioteki, bądź też w trakcie udostępniania w czytelnym. Niestety, efekty tej akcji (rocznie wysyła się ok. 200 monitów) nie zawsze są zadowalające. Od wielu już lat prowadzone były ostrożne prace selekcyjne wśród wpływających drogą egzemplarza obowiązkowego wydawnictw ciągłych. Selekcje dokonywane były na podstawie § 7 Zarządzenia Ministra Kultury i Sztuki z 2.08.1968.: „Biblioteki, które otrzymują egzemplarze obowiązkowe nie odpowiadające profilowi ich zbiorów, przekazują te egzemplarze wyspecjalizowanym bibliotekom ogólnokrajowej sieci bibliotecznej”. Na tej podstawie selekcjonowane były niektóre wydawnictwa ciągłe, a więc biuletyny, in-

formatory, regulaminy, sprawozdania instytucji, przedsiębiorstw, stowarzyszeń, jednostnówk, efemeryczne wydawnictwa organizacji społecznych i młodzieżowych. Część tych wydawnictw wchodziła w zakres zainteresowań sekcji dokumentów życia społecznego, inne — jako druki zbędne — przekazywane były do sekcji dubletów i zbiorów zbędnych.

Od roku 1981, w wyniku wprowadzenia w Bibliotece Uniwersyteckiej nowych, bardziej racjonalnych zasad gromadzenia zbiorów, akcja selekcjonowania nowo wpływających do biblioteki czasopism, jak też już gromadzonych przybrała większe rozmiary. Pierwsza lista wyselekcjonowanych ze zbiorów czasopism objęła około 200 tytułów.³ Przystały one wchodzić do zbiorów z dniem 1.01.1981 z zaleceniem stopniowego wycofywania w przyszłości dotychczas gromadzonych roczników tych czasopism. Były to głównie gazety i czasopisma zakładów przemysłowych z całego kraju, a także informatory i sprawozdania pozaregionalnych organizacji i stowarzyszeń. Następne selekcje przeprowadzone sukcesywnie co kilka miesięcy przez komisję do spraw gromadzenia zbiorów wyłączały ze zbiorów niektóre czasopisma o zasięgu ogólnopolskim, ale nie odpowiadające profilowi zbiorów, z zakresu techniki, medycyny i rolnictwa, a gromadzone obligatoryjnie w innych bibliotekach na terenie miasta Poznania. Tak więc od 1984 r. Biblioteka Uniwersytecka nie gromadzi takich czasopism jak np.: Głos lasu. Gwarek. Konkrety. Owczarstwo. Podkarpacie. Przed Wachtą. Robotnik Rolny. Rolnik (Lubelski). Rolnik Dolnośląski. Technika Smarowicza i Trybologia. Trzoda Chlewna. Od 1984 r. przestały być również gromadzone niektóre tygodniki regionalne spoza Wielkopolski, jak np.: Tygodnik Piotrowski, Tygodnik Chełmski, Tygodnik Ciechanowski, Tygodnik Płocki, Tygodnik Zamojski, Wiadomości Elbląskie, Wiadomości Skiernewickie, Życie Bytomskie, Życie Pabianic, Życie Przemyskie.

Kilkanaście tytułów czasopism tego typu nie gromadzonych w bibliotece przekazuje się bezpośrednio z EO do wykorzystania poznańskiej Pracowni Bibliograficznej Instytutu Badań Literackich.⁴

Czasopisma o niewielkiej wartości naukowej, a wydawane w językach obcych, przekazuje się na cele wymiany zagranicznej.⁵

Selekcji według określonych w 1981 r. kryteriów podlegają także wydawnictwa zwarte i seryjne. Zamknięciu ulegają serie nie odpowiadające tematycznie profilowi zbiorów biblioteki,⁶ wprowadza się ewentualnie tylko pojedyncze, interesujące ze względu na temat tomy poszczególnych serii wydawniczych. Mimo zaostrzo-

nych kryteriów selekcji drogą egzemplarza obowiązkowego wpłynęło dotychczas około 1480 tytułów serii wydawniczych.

Wśród wydawnictw zwartych podlegających selekcji znajdują się przede wszystkim:

- podręczniki szkół podstawowych i średnich ogólnokształcących — poza pierwszym, drugim i każdym ich zmienionym wydaniem,
- podręczniki szkół zawodowych, poza ich wydaniem pierwszym i każdym zmienionym,
- podręczniki i skrypty szkół wyższych o profilu technicznym, medycznym i rolniczym, z wyjątkiem publikacji tego typu uczelni poznańskich, których wszystkie pierwsze i zmienione wydania wchodzi do zbiorów,
- wydawnictwa popularne z zakresu techniki, medycyny i rolnictwa (a więc dotyczące przemysłu drobnego, spółdzielczości, gospodarstwa domowego, sportu, organizacji młodzieżowych),
- obrazkowa literatura dziecięca (z wyjątkiem dzieł znanych ilustratorów),
- literatura komiksowa,
- opisy patentowe,
- polskie normy oraz normy branżowe (z wyłączeniem PN N/Nauka i PN P/Przemysł papierniczy),
- pozaregionalne druki akcydensowe,
- mało wartościowe wydawnictwa różnych wyznań i kościołów, książeczki do nabożeństwa, katechizmy (z wyjątkiem katechizmów o zasięgu ogólnokrajowym i wydawanych w Poznaniu),
- inne wydawnictwa spoza rynku księgarskiego, takie jak prospekty przemysłowo-handlowe, katalogi, cenniki, instrukcje, tabele wygranych itp.

Określonej wyżej selekcji podlegają wszystkie wpływy z wyjątkiem zbiorów specjalnych przekazywanych w całości do poszczególnych pracowni Oddziału Zbiorów Specjalnych.

Selekcji wydawnictw zwartych dokonują na bieżąco pracownicy działu egzemplarza obowiązkowego pod nadzorem i przy wydatnej merytorycznej pomocy kierownika sekcji. Wyselekcjonowane wydawnictwa przekazuje się do Sekcji dubletów i zbiorów zbędnych w celu ich zagospodarowania. Relacja pomiędzy wpływami do zbiorów biblioteki drogą egzemplarza obowiązkowego a literaturą wyselekcjonowaną przedstawiała się w ostatnich latach następująco:

	nabytki do zbiorów	druki zbędne	ogółem
1980	20 083	1 935	22 018
1981	14 020	7 138	21 158
1982	13 409	8 143	21 552
1983	14 571	8 201	22 772
1984	12 316	10 818	23 134

Analiza powyższych danych wskazuje, że wyraźnie wzrósł w ostatnich latach procent wydawnictw wyłączanych (z 8,8 proc. w r. 1980 do 46,8 proc. w r. 1984) i że w 1984 r. liczba woluminów wyselekcjonowanych prawie równała się liczbie woluminów wprowadzonych do zbiorów. Zgodne to jest z obecnie panującą tendencją do ściślejszego specjalizowania zbiorów zgodnie z ogólną polityką gromadzenia księgozbioru biblioteki i potrzebami uczelni. Wprawdzie Biblioteka Uniwersytecka spełniała zawsze funkcję biblioteki uniwersalnej, a egzemplarz obowiązkowych stanowił niebagatelne źródło wpływu spełniając rolę niemal egzemplarza archiwalnego, niemniej jednak wobec coraz większej liczby powstających bibliotek specjalistycznych możliwe było takie zaostrezenie kryteriów selekcji włączanych do księgozbioru publikacji.

Pozostałe po wyselekcjonowaniu wydawnictwa zwarte i seryjne przeznaczone do włączenia do zbioru należy bezwzględnie sprawdzić pod kątem braków i defektów drukarskich. Z przykrością należy stwierdzić, że bardzo często zakłady poligraficzne wysyłają jako egzemplarze obowiązkowe egzemplarze wybrakowane lub niestarannie wykonane. Każdy odnaleziony defekt pociąga za sobą korespondencję z zakładem graficznym z prośbą o wymianę lub naprawę uszkodzonego egzemplarza. Każda książka opatrywana jest w sekcji egzemplarza obowiązkowego pieczęciami własnościowymi oraz otrzymuje właściwy numer akcesji. Książki podlegają również wycenie, o ile ich wartość nie jest podana, i wyznaczeniu do opracowania. W tym etapie naszej pracy wchodziłyśmy nieco w obszar działalności Oddziału Opracowania Alfabetycznego, ponieważ decyzja o charakterze wydawnictwa (a więc, czy jest to wydawnictwo zwarte jedno- lub wielotomowe, czy też seryjne) należy do pracowników sekcji egzemplarza obowiązkowego. Oddział Gromadzenia decyduje też o miejscu książki w magazynie, wyznaczając sygnatury tomów druczynnych i następnym zgodnie z sygnaturą tomu pierwszego „swojego” egzemplarza, a więc egzemplarza z EO, darów, kupna czy wymiany. A ponieważ publikacje wielotomowe są normalną praktyką wydawniczą, tym samym konieczne staje się ustawiczne sprawdzanie w katalogu kolejnych tomów poszczególnych publikacji przez pracowników Oddziału Gromadzenia. Jednocześnie nie mamy żadnej możliwości „dopisywania” na kartach katalogowych tychże kolejnych tomów, ponieważ czynność ta należy do pracowników Oddziału Opracowania Alfabetycznego. W tym etapie pracy dublujemy niepotrzebnie nasze czynności. Inną jeszcze niedogodnością tego systemu jest to, że z powodu

dość długiej drogi od chwili wysłania książki do opracowania do pojawienia się karty w katalogu, kolejne tomy sprawdzane są wielokrotnie i przetrzymywane w Oddziale Gromadzenia w oczekiwaniu na sygnaturę.

Podsumowując należałoby stwierdzić, że zbyt wielką ilość czynności czysto technicznych, jak wyznaczenie do opracowania, stemplowanie, sprawdzanie książek pod kątem techniki wykonania, prowadzenie kart informacyjnych dla wydawnictw seryjnych dublujących karty informacyjne w katalogu, wszystko to uniemożliwia zajęcie się o wiele istotniejszą, z punktu widzenia polityki gromadzenia zbiorów, pracą, jak solidna kontrola wpływów na bazie Przewodnika Bibliograficznego i sygnałów czytelników oraz rzetelne uzupełnianie zbiorów na podstawie częstych analiz kartotek wydawnictw ciągłych drogą monitów, próśb o dary lub zakupów.

Dokładniejszej analizie należałoby również poddać wydawnictwa przeznaczone do selekcji ściślejszej określając jej kryteria w trosce o: z jednej strony utrzymanie tradycyjnego statusu egzemplarza obowiązkowego w Bibliotece i zapewnienie kompletności księgozbioru, zwłaszcza w stosunku do wydawnictw, których otrzymanie inną drogą jest utrudnione, z drugiej zaś strony odpowiednie kryteria selekcji służyć winny idei celowości i aktywności gromadzonego księgozbioru, jego zgodności z profilem badawczym uczelni, a jednocześnie z funkcjami Biblioteki Uniwersyteckiej jako biblioteki publicznej.

Przed wszystkim należałoby życzyć sobie, aby zakłady poligraficzne zobowiązane do dostarczania egzemplarza obowiązkowego przestrzegały terminu wysyłki oraz jakości technicznej książek. Być może należałoby zasugerować, aby drukarnie udostępniały bibliotekom otrzymującym egzemplarze obowiązkowe własne plany produkcyjne — stanowiąłyby one doskonałą informację o tym, co i w jakim terminie powinno wyjść spod prasy.

Trudno dokonać na kilku stronach przeglądu wszystkich spraw wiążących się z pracą w egzemplarzu obowiązkowym. Udało się może zasygnalizować jedynie jej wieloaspektowość i różnorodność problemów, z jakimi można się zetknąć w tej tak pozornie męczącej i nużącej pracy osławionego stemplowania książek i rejestrowania czasopism. Wymaga ona nie tylko wybiegającego w przyszłość myślenia przy dostosowywaniu charakteru księgozbioru do przewidywanych potrzeb czytelników, ale też wielkiej uwagi i wytrwałości w wykonywaniu codziennych czynności.

Z pewnością niewielu cech wspólnych można doszukać się w pracy bibliotekarskiej i twórczości artystycznej, ale ta sama

„cierpliwość, pokora wobec przedmiotu, wobec prawdy, a jednocześnie radość rozdająca się z obecności przedmiotu...” pro-
wadziły Rodina w pracy nad kamieniem, Rilkego w pracy nad słowem, a nas — w pracy z książkami.

PRZYPISY

1 Wyczerpujący przegląd historyczno-prawny dziejów egzemplarza obowiązkowego znaleźć można w artykule Marii Matuszewskiej, *Egzemplarz obowiązkowy w Polsce i za granicą*, „Roczniki Biblioteczne” 1971, R. 15, z. 1/2, ss. 255–274.

2 Biblioteki uprawnione do otrzymywania egzemplarza obowiązkowego: Biblioteka Narodowa (4), Biblioteka Jagiellońska (2), Biblioteka Uniwersytetu Łódzkiego, Biblioteka Uniwersytetu Mikołaja Kopernika w Toruniu, Biblioteka Uniwersytetu Marii Curie-Skłodowskiej w Lublinie, Biblioteka Uniwersytetu Warszawskiego, Biblioteka Uniwersytetu Wrocławskiego, Biblioteka Śląska w Katowicach, Wojewódzka i Miejska Biblioteka Publiczna w Szczecinie oraz biblioteka regionalna.

3 M. in.: Alchemik. Bank Spółdzielczy. Bieżąca Informacja Chemiczna — seria: odczynniki chemiczne. Biuletyn Egzekutywy KW PZPR Rzeszów. Biuletyn Informacji Techniczno-Handlowej MERA. Biuletyn Informacyjny, Centralna Komisja Badmintonu ZG TKKF. Biuletyn Informacyjny, Hutnictwo Światowe. Biuletyn Informacyjny, Instytut Badawczy Dróg i Mostów. Biuletyn Informacyjny, Postęp w Hutnictwie Żelaza. Biuletyn Informacyjny Budownictwa Służby Zdrowia. Biuletyn Techniczno-Ekonomiczny, Biuletyn Techniczny, Centrum Techniki Komunalnej. Branżowy Biuletyn Informacyjny, Zaopatrzenie Rolnictwa i Wsi w Wodę. Budownictwo Ogólne. Celuloza. Ceramika Lubuski. Echo Chelmka. Echo Załogi. Elana. Elektrochemik. Gazeta Górnicza. Głos Azotów. Głos Baildonu itd.

4 Są to m. in.: Tygodnik Ostrołęcki, Tarnowski Magazyn informacyjny, Słowo Podlasia, Zbliżenia. Krajobrazy. Kontakty. Ład Boży. Wiadomości Elbląskie. Gwarek. Tygodnik Ciechanowski. Życie Bytomskie. Dunajec. Życie Przemyskie. Tygodnik Nadwiślański. Tygodnik Płocki. Tygodnik Siedlecki, Podkarpackie, Wiadomości Skierniewickie, Życie Pabianic, Gazeta Częstochowska. Konkrety. Panorama Robotnicza. Głos Ziemi Cieszyńskiej. Wiadomości Zagłębia.

5 M.in.: Bulletin d'information de l'Academie de la Théologie Catholique, Commerce Extérieur Polonais, Das Katholische Leben in Polen, Kristina, Lebensmittel aus Polen, Niew Polish Publications, Poland Tourism, Polonia-Polen-Poland-Pologne, etc.

6 Materiały źródłowe, Instytut Ekonomiki Rolnej Warszawa. Prace Naukowe Politechniki Szczecińskiej. Zakład Techniki i Eksploatacji Samochodów. Szczecin.

Rozprawy Habilitacyjne i Doktorskie, Instytutu Warzywnictwa. Skierniewice.

Rozprawy Naukowe — Seria Wydawnicza. Akademia Rolnicza w Lublinie. Informacje, Politechnika Wrocławska. Wrocław.

Prace Komisji Nauk Technicznych. Metalurgia. PAN. Kraków.

Prace Instytutu Organizacji i Zarządzania. Ser. A i B. Politechnika Lubelska.

Prace Instytutu Technologii i Eksploatacji Maszyn Politechniki Lubelskiej. Ser. A i B. etc.

7 Gabriel Marcel, *Homo viator. Wstęp do metafizyki nadziei*, Warszawa 1984, s. 244.

Maria KŁOS
MBP im. E. Raczyńskiego
Poznań

UZUPEŁNIENIE BIBLIOGRAFII REGIONALNEJ ZIEMI SZAMOTULSKIEJ

Doniosły jubileusz 40-lecia Polski Ludowej stanowi sprzyjającą okazję do zaprezentowania niniejszego materiału zbieranego przez kilka lat.

Praca ta powstała jako uzupełnienie wydanej drukiem w roku 1984 bibliografii regionalnej Ziemi Szamotulskiej autorstwa Romualda KRYGIERA i wydanej w roku 1985 z okazji jubileuszowych X Dni Szamotuł bibliografii Ziemi Szamotulskiej tego samego autora. Ujęte w mojej pracy pozycje nie są wymienione w żadnej z bibliografii dr. Romualda Krygiera, stanowią jedynie jej uzupełnienie.

Mam nadzieję, że praca niniejsza przysłuży się badaczom regionu w prężnie działających na terenie Szamotuł instytucjach kulturalno-oświatowych, takich jak: Biblioteka Publiczna Miasta i Gminy Szamotuły im. Edmunda Calliera, filia Pedagogicznej Biblioteki Wojewódzkiej w Poznaniu, Muzeum Ziemi Szamotulskiej, Towarzystwo Kultury Ziemi Szamotulskiej, Państwowa Szkoła Muzyczna I stopnia w Szamotułach, Szamotulski Ośrodek Kultury.

Materiały do mojej pracy to owoc wielu godzin spędzonych w Bibliotece Głównej UAM w Poznaniu.

Praca zawiera nieraz tylko drobne wzmianki o Szamotułach. Mogą one być niejednokrotnie ważkim świadectwem historycznym, jak np. opis i zdjęcie pieczęci miasta Szamotuły na dokumencie z 1401 roku z napisem S Civitatis Samter — dowodzi charakteru miejskiego Szamotuł już w II połowie XIV w. (patrz poz. 37: M. Gumowski: *Najstarsze pieczęcie...*).

W XVI wieku Szamotuły były jednym z aktywniejszych ośrodków Renesansu i Reformacji w Wielkopolsce. Stało się tak głównie dlatego, że ostatni z rodu Szamotulskich Jan ŚWIDWA był protektorem braci czeskich, Łukasz GÓRKA zaś sprzyjał protestantom. Do rozwoju kultury w tym okresie znacznie przyczynił się fakt założenia w Szamotułach przez braci czeskich pierwszej drukarni w Wielkopolsce. Patrz poz. 4: „*Historia drukarni w Królestwie Polskiem i Wielkiem Księstwie Litewskiem jak i krajach zagranicznych w których polskie dzieła wychodzą*”. Autor Jerzy Samuel BANDKIE. Wydanie z roku 1826. Dzieło to mówi o istnieniu i działaniu drukarni Aleksandra Ajuzdeckiego: Szamotuły „małe Miasteczko w Wielkopolszcze o mil ośm od Poznania na granicy Szląskiej niegdyś do imienia Hrabiów z Górki należące. Jędrzej Górka założył tam Kościół dla Braci Czeskich, Szkołę i Drukarnię... Alexander z Auzgeda w Czechach, Augzdecki zwany tu sprowadził się

z Królewca Pruskiego i drukował, rok 1558”.

Sławy szesnastowiecznym Szamotułom, sięgającej daleko poza granice Polski, przysporzył Wacław SZAMOTULCZYK, wybitny muzyk, nadworny kompozytor króla Zygmunta Augusta. Miasto uczciło tego kompozytora stawiając w roku 1947 pomnik Wacława z Szamotuł duża profesora WSSZ w Poznaniu B. Wójtowicza i Cz. Woźniaka. Muzyka Wacława z Szamotuł interesowała wielu muzyków i muzykologów, stąd w indeksie mojej pracy pod hasłem Wacław z Szamotuł znajduje się aż 35 pozycji, m. in. wznowione i opracowane w r. 1961 „Dzieła wszystkie” Andrzeja TRZECIESKIEGO — szesnastowiecznego poety polsko-łacińskiego, który napisał szereg tekstów do muzyki Wacława a także wiersz:

Trenodia na śmierć Wacława z Szamotuł,
pierwszego spośród muzyków Królestwa
Polskiego

II

Jak synogarlica, kiedy
śmierć wydrze jej drogą mał-
żonkę, siedząc wśród liści
wyniosłego drzewa nad rzeką
żałosną pieśń zawodzi
tak teraz nad falami Nidy
jęczy pogrążony w smutku
Trzecieski.

Zwrotka ta może być świadectwem na potwierdzenie hipotezy, że Wacław z Szamotuł został pochowany w Pińczowie (nad falami Nidy), ówczesny silnym ośrodkiem kalwinizmu.

Miejsca pochówku Wacława nie podają żadne inne źródła. (poz. 123 a).

O zapomnianym już dzisiaj muzyku i instrumentalistcie z przełomu XVII i XVIII wieku urodzonym w Szamotułach Franciszku Antonim KLECZEWSKIM pisze Paweł Podejko (poz. 91).

Wiek XIX jest okresem pomyślnego rozwoju gospodarczego i życia społeczno-kulturalnego Poznania, który promieniuje swoimi wpływami na Szamotuły. Spośród wymienionych w pracy sławnych Wielkopolan urodzonych w Szamotułach zasługuje na uwagę postać pułkownika Edmunda CALLIERA, powstańca z roku 1863, redaktora pisma poznańskiego „Tygodnik Wielkopolski”, a także autora wielu monografii historyczno-geograficznych o powiatach wielkopolskich. W indeksie tej pracy pod hasłem Callier E. znajduje się 14 pozycji, między innymi bardzo szczegółowa historia Szamotuł umieszczona przez Edmunda Calliera w Słowniku Geograficznym Królestwa Polskiego (poz. 11).

O historyku Szamotuł z XIX wieku dr. Romanie ŁOPIŃSKIM — autorze pierwszej kroniki Szamotuł, obejmującej lata 1284—1862, znajdują się wiadomości w Szamotulskim Informatorze Turystycznym autorstwa Romualda KRYGIERA (poz. 58).

W okresie kulturkampfu wzrasta się działalność Polaków w każdej dziedzinie. Odpowiedzią Wielkopolan na zakusy germanizacyjne jest tworzenie różnego rodzaju towarzystw utwierdzających poczucie narodowej przynależności. Obok koła śpiewaczego „Lutnia”, Towarzystwa Zbieraczyw Starożytności Krajowych działał także w Szamotułach Komitet Towarzystwa Naukowej Pomocy z Dyrekcją w Poznaniu. Ślady dokumentalne tej działalności znajdują się w pracy zbiorowej pod red. Zdzisława GROTA „Wielkopolska w świetle źródeł historycznych” (poz. 125):

„Dyrekcja (Towarzystwa) przez te trzy lata rozdysponować mogła sumę 26 587 tal. 5 agr. 11 fen. Tym kapitałem kształciło się w ciągu tego trójlecia 496 młodzieży, z których dziś jeszcze 267 jest na funduszu. Z tych na uniwersytetach pobierało wsparcie częścią jednorazowe, częścią ciągle 44 młodzieży, a z nich 18 jest jeszcze na funduszu. W samym gimnazjum św. Marii Magdaleny utrzymuje obecnie Towarzystwo 74 uczniów, po innych gimnazjach 44. Na nauczycieli elementarnych sposobią się wsparciem Towarzystwa 65. W szkołach przygotowawczych usposabia się 41, do rzemiosł i fabryk 24. Tyle młodzieży gdy kiedyś przejdzie w życie spo-

łeczne... na tyłuż punktach zatli oświatę krajową”.

Cytat niniejszy dowodzi jak społeczeństwo chętnie łożyło na polskie organizacje oświatowe

Zorganizowana działalność na polu oświaty i kultury, której wynikiem był wysoki stopień uświadomienia narodowego, znalazła wyraz w żywym udziale Szamotułan w oswojeniu Wielkopolski w latach 1918—1919.:

„W Szamotułach z inicjatywy Rady Robotniczo-Żołnierskiej powstała szwalnia, w której pracowało około 140 kobiet, gdzie szyto mundury dla polskich ochotników” — cytat z książki S. Kubiaka i F. Łozowskiego (poz. 59).

Pierwsze lata niepodległości przynoszą dalszy rozwój istniejących już towarzystw kulturalno-oświatowych. W roku 1922 zaczęła również ukazywać się miejscowa prasa. Uruchomił tu wtedy Drukarnię Józef KAWALER, który wydawał „Gazetę Szamotulską”, a także broszury i książki.

W materiałach bibliograficznych mojej pracy zaznaczone zostały książki, które wyszły z drukarni w Szamotułach.

W okresie międzywojennym Szamotuły należały do najprężniejszych ośrodków regionalnych. Działyły tu takie organizacje lokalne jak: **Akademickie Koło Szamotuł** (z jego inicjatywy zostało opracowane „Wesele Szamotulskie”), klub artystyczno-literacki młodzieży akademickiej „**Wietrzne Pióro**”, koło śpiewackie „**Lutnia**”, chór męski „**Dzwon**”, zespół muzyczny im. F. Chopina. Od r. 1931 ukazywało się pismo młodzieży gimnazjalnej pod redakcją prof. Andrzeja HANYŻA „**Z grodu Halszki**”. Nauczyciel W. KANIA znalazł sprzyjającą atmosferę dla zbierania wraz z młodzieżą gimnazjalną pieśni po wsiach szamotulskich (poz. 45, 47). Inny nauczyciel Stanisław ZGAIŃSKI, autor drzeworytów i exlibrisów, za swą działalność oświatową i regionalną zginął zamordowany w obozie hitlerowskim.

(W indeksie pod hasłem Zgaiński St. — dziesięć poz.).

Badaczem regionalnym tego okresu był Henryk PRZYBYLSKI, który opublikował wiele artykułów z historii kultury Szamotuł. Zmarły 17 lutego 1980 roku Henryk Przybylski — ostatnio kustosz muzeum w Gołuchowie, autor przyczynków do historii Szamotuł, niejednokrotnie udzielał pomocy zbieraczom materiałów o ziemi szamotulskiej, między innymi wskazał kilka pozycji umieszczonych w niniejszej bibliografii.

Szamotuły zostały wyzwolone 26 stycznia 1945 r. przez wojska radzieckie I Frontu Białoruskiego. Społeczność szamotulska przystąpiła niezwłocznie do pracy uruchamiając stopniowo zakłady pracy i instytucje. Już 21 stycznia 1945 r. powstał Po-

wiatowy Komitet Obywatelski pod przewodnictwem nauczyciela Józefa SCHOLLA. Na pierwszych posiedzeniach ustalono pilne zadania na najbliższe dni, do takich należało między innymi zorganizowanie transportów z żywnością dla obłożonego jeszcze grodu Przemysława, za co Szamotuły otrzymały później od władz Poznania dyplom uznania. O pierwszych dniach wolności pisze W. PROCHNICKI „*Ziemia Szamotulska w walce, cierpieniu i wolności*”.

Już 19 lutego 1945 r. rozpoczęto normalną naukę w 2 szkołach podstawowych Szamotuł. Obecnie na terenie miasta i gminy Szamotuły pracuje 15 szkół podstawowych oraz Państwowa Szkoła Muzyczna I stopnia wraz z Ogniskiem Muzycznym. Szkolnictwo ponadpodstawowe reprezentują: Liceum Ogólnokształcące i od roku 1983 Studium Nauczycielskie, Zespół Szkół Rolniczych i Zespół Szkół Zawodowych. Sprawom Oświaty służą: Poradnia Wychowawczo-Zawodowa oraz Filia Pedagogicznej Biblioteki Wojewódzkiej.

Najstarszą placówką kulturalno-oświatową w Szamotułach jest kino „Halszka”, (w tym roku przypada 40-lecie powstania). Szamotulska Biblioteka Publiczna rozpoczęła swoją działalność w połowie 1946 r. Obie te placówki przez okres ponad 10 lat były jedynymi ośrodkami, nie licząc świetlic, które prowadziły szeroką działalność kulturalno-oświatową daleko wybiegającą poza ich ramy statutowe.

Zaczątkiem Biblioteki Powiatowej w r. 1946 były dary społeczeństwa zbierane przez harcerzy w ilości 120 tomów, a następnie zakupy z funduszy powiatowych władz samorządowych. W 1948 r. powstała Miejska Biblioteka Publiczna w Szamotułach.

Zarząd Miejski z własnych funduszy zakupił dla niej skromny księgozbiór. Od r. 1954 połączone Miejska i Powiatowa Biblioteka wspólnie działają na terenie miasta, a także poprzez punkty biblioteczne, których w tym okresie było 96, na terenie całego powiatu. W czerwcu 1975 r. po przeprowadzeniu nowego podziału administracyjnego kraju i likwidacji powiatów, Szamotulska Biblioteka Publiczna zmieniła zasięg swego działania i otrzymała nazwę: Biblioteka Publiczna Miasta i Gminy Szamotuły im. Edmunda Calliera. Obecnie placówka posiada sześć filii, w tym jedną specjalistyczną Filię Literatury Społeczno-Politycznej i 20 punktów bibliotecznych na wsi. Stan księgozbioru na rok 1980 wynosił 71 547 książek. Szczegółowe dane opublikował Romuald KRYGIER w broszurce: *35 lat Biblioteki Publicznej Miasta i Gminy Szamotuły im. Edmunda Calliera (1946—1981)*.

Szczupła kadra bibliotekarska podnosi nieustannie swoje kwalifikacje zawodowe,

czego owocem są prace dyplomowe omawiające wnikliwie działalność oświatową i kulturalną bibliotek okręgu Szamotuł:

BŁASIK Krystyna — *Działalność Oddziału dla Dzieci i Młodzieży Biblioteki Publicznej i Gminy w Szamotułach w latach 1962—1982*. Praca dyplomowa napisana pod kierunkiem mgr Zofii Płatkiewicz. Poznań 1983.

CZAJA Izabela — *Rozwój bibliotekarstwa w byłym powiecie szamotulskim w latach 1945—1974*. Praca magisterska napisana pod kierunkiem prof. dr. hab. Stanisława Kubiaka. Poznań 1978.

CZEPŁOWSKA Krystyna — *Biblioteki miasta i gminy Szamotuły w latach 1975—1978*. Praca dyplomowa napisana pod kierunkiem mgr Zofii Płatkiewicz. Poznań 1979.

POCIECHA Kazimierz — *Służba informacyjno-bibliograficzna w Bibliotece Publicznej Miasta i Gminy w Szamotułach*. Praca dyplomowa napisana pod kierunkiem dr. Stanisława Badonia, Poznań 1980.

ROSZAK Teresa — *Działalność Oddziału dla Dzieci i Młodzieży Biblioteki Publicznej Miasta i Gminy Szamotuły w latach 1962—1981*. Praca dyplomowa napisana pod kierunkiem dr. L. Dzierżyca. Zielona Góra 1982.

ZAWADZKA Bogumiła — *Analiza zakupu książek dla bibliotek publicznych w rejonie Szamotuły za lata 1975—1979*. Praca dyplomowa napisana pod kierunkiem mgr Zofii Płatkiewicz.

Długoletni dyrektor Biblioteki Publicznej dr Romuald Krygier, wielostronny aktywizator życia kulturalnego, inicjował niejednokrotnie upowszechnianie społecznego dorobku miasta, czego dowodem było wydanie takich pozycji jak:

Kalendarz Ziemi Szamotulskiej (wyd. 1958) i *Almanach Szamotulski* (wyd. 1960). Obie te prace zbiorowe omawiają szczegółowo wszystkie aspekty życia społecznego i kulturalnego, a także podsumowują osiągnięcia na polu gospodarczym rolniczospożywczego regionu Szamotuł.

Nasze państwo ludowe stworzyło niezbędne warunki do rozwoju kultury. Obecnie po 40 latach istnienia Polski Ludowej, środowisko szamotulskie może poszczycić się znaczącymi osiągnięciami na polu upowszechniania kultury. Podsumowanie tych osiągnięć ujął w swojej publikacji R. Krygier: *Miasto i gmina Szamotuły w 40-leciu Polski Ludowej*, wydanej z okazji X jubileuszowych Dni Szamotuł.

„Dokonania 40 lat Polski Ludowej, rozpatrywane w skali całego kraju, nie znajdują porównania z innymi okresami rozwojowymi naszego państwa. To samo można też stwierdzić w odniesieniu do miasta i gminy Szamotuły” (z wstępu — mgr Jerzy Bukowski).

Przegląd piśmiennictwa

Elisabeth Simon: *Bibliothekswesen in England. Eine Einführung*. München; New York; London; Paris: K. G. Saur 1985, 74 s.

Nasze wiadomości o bibliotekarstwie brytyjskim nie są małe. Czerpiemy je z oryginalnych tekstów angielsko-języcznych, ich przekładów na język polski, a także licznych relacji i opracowań własnych ukazujących się coraz częściej na łamach naszych czasopism fachowych. Niestety, mi mo obfitości materiału, do tej pory polski czytelnik — bibliotekarz nie otrzymał pełnego, usystematyzowanego kompendium na temat bibliotekarstwa brytyjskiego. W podobnej sytuacji byli bibliotekarze niemieccy. Byli, bowiem w tym roku (1985) lukę tę wypełnił wydany bardzo starannie zarys „Bibliothekswesen in England”. Ze tytułu ten ukazał się w zasłużonym dla bibliotekoznawstwa i dokumentacji wydawnictwie K. G. Saura, wart jest dodatkowego podkreślenia.

Autorka książki, E. Simon, pracownik Sekretariatu Zagranicznego (Auslandssekretariat) Niemieckiego Instytutu Bibliotekarskiego (Deutsches Bibliotheksinstitut) w siedzibą w Berlinie Zachodnim, adresuje swoją publikację przede wszystkim, choć nie tylko, do bibliotekarzy zachodniorniemieckich, znając doskonale ich zapotrzebowanie na informacje o bibliotekarstwie innych krajów.

Chcąc przybliżyć bibliotekarstwu brytyjskie nie tylko bibliotekarzom już pracującym, ale i studentom bibliotekarstwa i bibliotekoznawstwa w RFN oraz ewentualnym kandydatom do studiowania tego kierunku w Wielkiej Brytanii, oryginalny tekst niemiecki jest wypełniony w wielu miejscach oryginalnymi wypisami angielskojęzycznymi i zawsze zdublowany angielskojęzycznymi nazwami własnymi instytucji i organizacji. Ma to znaczenie dla odbiorcy tej pozycji — i tego znaczącego, i uczącego się angielskiego. Będąc przewodnikiem jest więc ta książka również swego rodzaju podręcznikiem dla studentów.

Powstała ona na podstawie najbardziej aktualnej literatury przedmiotu, w wyniku podróży naukowej jaką Autorka odbyła po bibliotekach Wielkiej Brytanii w roku 1981, i po konsultacjach z bibliotekarzami brytyjskimi: Blaise Cronin, Derek Handley, Jennifer Marshmann, Micheal

Wells, których wymienia jako współpracowników na karcie tytułowej.

Zapewne przez skromność — dostrzegając brak szerokiego spojrzenia historycznego i socjologicznego na bibliotekarstwo Wielkiej Brytanii — Autorka ostrzega przed ewentualnym kwalifikowaniem jej książki do dorobku bibliotekoznawstwa porównawczego. Ale są to raczej obawy asekuracyjne, tak jak asekuracyjny jest tytuł całości: „Bibliothekswesen in England”, gdy tymczasem w treści dostrzec można szerokie spojrzenie na bibliotekarstwo w Szkocji, Anglii i Walii.

Na pewno trudno więc było Autorce wyselekcjonować do zrzębu głównego książki informacje najistotniejsze dla bibliotekarstwa brytyjskiego i jednocześnie najciekawsze dla czytelnika. Ostatecznie zdecydowała zaprezentować odbiorcy całość problemu w układzie:

- rola i zadania państwa,
- przegląd różnych typów bibliotek,
- kształcenie,
- the Library Association (LA),
- aktywność międzynarodowa,
- kierunki dalszego rozwoju.

Za tymi ogólnymi sformułowaniami kryje się szereg podtematów szczegółowych. Dla przykładu: przeglądu różnych typów bibliotek brytyjskich dokonuje Autorka w układzie: biblioteki publiczne, biblioteki szkół wyższych, biblioteki narodowe, biblioteki specjalne, biblioteki towarzystw naukowych i stowarzyszeń twórczych. Z kolei problematykę bibliotek publicznych przedstawia poprzez ich krótką historię, obowiązujące ustawodawstwo, sposoby zarządzania, zatrudnionych pracowników — bibliotekarzy, korzystających użytkowników itp.

Biblioteki szkół wyższych przedstawia Autorka w podziale na uniwersyteckie i wyższych szkół zawodowych. Szczególną uwagę zwraca na funkcje komisji bibliotecznych, które w składzie 10—15 członków reprezentujących użytkowników (członków Senatu), administrację uniwersytetu i (choć nie zawsze) pracowników biblioteki ustalają, np. regulamin korzy-

Na uwagę zasługuje też informacja o istniejącej i działającej od roku 1950 Stałej Konferencji Bibliotek Narodowych i Uniwersyteckich (Standing Conference of National and University Libraries — SCOUNUL), zrzeszeniu skupiającym instytucje — biblioteki naukowe (obecnie około 70) reprezentowane przez ich dyrektorów lub przedstawicieli dyrekcji. Zrzeszenie to, działające poprzez komisje i grupy robocze, wydaje własne opracowania, prowadzi statystykę bibliotek naukowych, utrzymuje kontakty międzynarodowe, współpracuje z the Library Association.

Biblioteki narodowe Wielkiej Brytanii prezentuje E. Simon poprzez Bibliotekę Narodową Szkocji w Edinburgh, Bibliotekę Narodową Walii w Aberystwyth i Bibliotekę Brytyjską (the British Library) — bibliotekę bibliotek, której poświęca najwięcej miejsca, omawiając jej historię (od roku 1967), strukturę organizacyjną i zadania tworzących ją Oddziałów.

Charakteryzując biblioteki specjalne zwraca Autorka uwagę na ich liczbę (między 1 600 a 2 300), związek z przedsiębiorstwami, funkcje informacyjne, ale również i na fakt, że zatrudniają one około 30% mężczyzn i 70% kobiet, gdy w bibliotekach publicznych pracuje 25% mężczyzn i 75% kobiet. Podkreśla ponadto, że trafia do nich użytkownik szczególnie, wobec którego prowadzą selektywną dystrybucję informacji wykorzystując komputerowe bazy danych. Nieprzypadkowo, w związku z tym właśnie typem bibliotek, przedsta-

Bibliotheksvesen in England

M. G. Saur München · New York · London · Paris

stania z biblioteki, dokonują podziału środków na finansowanie poszczególnych zadań bibliotecznych, określają wytyczne polityki gromadzenia zbiorów. Uniwersytecka komisja biblioteczna odpowiedzialna przed Senatem za prowadzenie ogólnouczelnianej polityki bibliotecznej, często decyduje także o obsadzie stanowiska dyrektora biblioteki, który w randze profesora wchodzi do składu Senatu.

Oceniając struktury organizacyjne różnych bibliotek uniwersyteckich ukazuje Autorka ich różnorodność i funkcje: bibliotek głównych (centralnych) i instytutowych (wydziałowych). Sporo uwag znajdujemy przy tej okazji na temat personelu zatrudnionego w tych bibliotekach, jego kwalifikacji, zajmowanych stanowisk i wykonywanych zadań.

Z problemów, które obecnie najbardziej trapią biblioteki uniwersyteckie w Wielkiej Brytanii, sygnalizuje Autorka kwestię ich finansowania przy ograniczonych i ograniczanych środkach oraz braku miejsca do dalszego gromadzenia i magazynowania zbiorów. W związku z tym rozwija szerzej lansowaną w Wielkiej Brytanii ideę biblioteki samoodnawiającej się, w której — upraszczając problem — wielkość wpływów równałaby się wielkości ubytków.

Bibliotheksvesen in England

M. G. Saur München · New York · London · Paris

wia Autorka działalność Association of Information Management, istniejącego od roku 1924 pod nazwą Association of Special Libraries and Information Bureaux — Aslib, stowarzyszenia zrzeszającego instytucje z ponad 70 krajów. Przy okazji informuje o istniejącym od roku 1958 Institute of Information Scientists — organizacji osób, zrzeszającej obecnie (1982) około 1850 członków, wydającej czasopismo „The Information Scientist”.

Sądzę, że nawet tak wyrывkowe przedstawienie zawartości książki E. Simon wystarczy, aby zainteresowanych zachęcić do szczegółowego zapoznania się z informacjami dotyczącymi chociażby kształcenia bibliotekarzy w Wielkiej Brytanii (o czym w ujęciu historycznym), czy też ciągle znaczącej roli również w życiu bibliotekarstwa światowego, powstałego w roku 1877, the Library Association.

Z polskich bibliotekarzy sięgną do tej publikacji głównie osoby znające język niemiecki. Jest to przecież najnowszy przewodnik po bibliotekarstwie brytyjskim, jakiego u nas nie ma. Powinien więc go poznać każdy, kto planuje bezpośredni kontakt fachowy z bibliotekami Wielkiej Brytanii, każdy, kto zajmuje się problematyką bibliotekoznawstwa (bibliotekarstwa) porównawczego i (lub) międzynarodowego.

Tych zaś, których problemy przedstawione przez E. Simon ininteresuują w szerszym zakresie niż to sama przedstawiła, na pewno usatysfakcjonuje wykaz liczący niemal 100 pozycji najnowszej literatury przedmiotu.

Exemplarz „Bibliothekswesen in England” znajduje się w zbiorach Biblioteki Głównej Akademii Ekonomicznej w Poznaniu.

Jan Sójka

Tadeusz ZARZĘBSKI: *Polskie prawo biblioteczne 1773—1983. Katalog aktów normatywnych polskiego prawa bibliotecznego 1773—1983*. Biblioteka Narodowa, Warszawa 1985.

Od szeregu lat dużym zainteresowaniem czytelników „Bibliotekarza” cieszy się rubryka, redagowana przez TeZara, w której znaleźć mogą oni bieżące informacje o przepisach prawnych interesujących pracowników bibliotek i ośrodków informacji naukowej, przepisów stanowiących o sprawach związanych z działalnością bibliotek i ośrodków informacji naukowej. Obecnie do rąk bibliotekarzy trafiła książka naprawdę bardzo potrzebna. Tadeusz Zarzębski zebrał w jednym opracowaniu wszystkie przepisy dotyczące tych zakładów i ich pracowników, przepisy mówiące o sprawach zawodu bibliotekarza i pracownika informacji naukowej, wydane w latach 1773—1793, 1918—1939 i 1944—1983, poprzedzając je uwagami na temat „prawa bibliotecznego”.

„Prawo biblioteczne” — tak nazwany został ten zbiór przepisów, to nowe określenie, nowy termin, który zaczyna sobie zdobywać dopiero prawo obywatelstwa, na razie w stosunkowo wąskim gronie osób, przede wszystkim wśród bibliotekarzy.

Dzieło Tadeusza Zarzębskiego poświęcone jest problemowi, który jak dotąd nie ma znaczącej literatury. Nie ma dotąd żadnego podręcznika tego przedmiotu, nie ma także takiego przedmiotu nauczania w programie studiów bibliotekoznawczych.

A naprawdę szkoda! Bibliotekarz w czasie swojej pracy stale napotyka na sytuacje, które wymagają od niego znajomości podstawowych problemów prawnych. Jest on zainteresowany przepisami — nie tylko dotyczącymi jego zawodu, nie tylko doty-

czącymi działalności jego zakładu pracy. Do bibliotekarza docierają czytelnicy, którzy poszukują tekstów interesujących ich ustaw, rozporządzeń, uchwał i zarządzeń, instrukcji, wytycznych i pism okólnych, proszą o informacje — gdzie te akty normatywne zostały ogłoszone, proszą o pomoc w odnalezieniu potrzebnego im przepisu. I tutaj często rozпочynają się kłopoty, ujawniają się braki w zawodowym przygotowaniu bibliotekarskim.

Bibliotekarzowi niezbędna jest określona wiedza prawnicza. Z jednej strony musi on znać ogólne zasady rządzące tą dziedziną, musi wiedzieć, jak ona jest usystematyzowana, znać podstawowe pojęcia, obowiązującą terminologię, a w każdym razie tę jej część, z którą spotykają się bardzo często „szarzy obywatele”, te terminy, które używane są stale „na co dzień”, w potocznym języku ludzi wykształconych. Bibliotekarz musi wiedzieć, gdzie można znaleźć interesujące czytelnika przepisy, jak ich szukać, gdzie są one ogłaszane.

Do rąk czytelnika — bibliotekarza trafiło właśnie opracowanie, które powinno zainteresować go prawem, opracowanie, które w sposób niewątpliwy może wpłynąć na podniesienie kwalifikacji zainteresowanych osób. Dzieło Zarzębskiego daje czytelnikom bardzo dobrą informację o przepisach dotyczących bibliotek i bibliotekarzy, ośrodków informacji naukowej i dokumentalistów. Nadal jednak brakuje opracowania, które pozwoliłoby bibliotekarzowi, dokumentaliście, uzyskać podstawowe wiadomości z dziedziny prawa, w ta-

kim zakresie, aby mógł on służyć pomocą, mógł udzielić czytelnikowi potrzebnych mu informacji.

Opracowanie Tadeusza Zarzębskiego składa się z dwóch części. Ten podział dzieła został wyraźnie zaznaczony już w tytule.

Część pierwsza zawiera rozważania na temat polskiego prawa bibliotecznego. Autor definiuje pojęcie prawa bibliotecznego. Pisze on: „Prawo biblioteczne stanowi ogół norm postępowania, dotyczących organizacji i funkcjonowania bibliotek, ustanawianych przez organy władzy i administracji państwowej. Normy te powstają w procesie zarządzającej działalności państwa, które również gwarantuje ich stosowanie i przestrzeganie.

Pojęcie „prawo biblioteczne” obejmuje więc wszelkie akty normatywne, także tzw. akty interpretacyjne, jak: okólniki, instrukcje, wytyczne, zalecenia itp., o zasięgu krajowym, lokalnym i resortowym, które w całości przepisów aktu normatywnego lub w jego części odnoszą się wyłącznie do spraw bibliecznych i z tego punktu widzenia zostały wydane. Przedmiotem szczególnego zainteresowania, zarówno w teorii jak i w praktyce, są akty normatywne o zasięgu ogólnokrajowym, stanowiące podstawę do wydania odpowiednich aktów normatywnych o zasięgu terytorialnie lub resortowo ograniczonym...” (str. VIII).

„Polskie prawo biblieczne reguluje dość rozległy obszar spraw bibliecznych... Szeroki zakres problemów tego prawa otwiera również przed badaczem rozległe możliwości tematyki jego badań. Przykładowo wymienić tu można niektóre tylko tematy badań historyczno-porównawczych, jak kształtowanie się w PPB:

- zawodu bibliotekarskiego, jego rangi wśród innych zawodów, więzi tego zawodu z innymi zawodami (np. bibliotekarz — nauczyciel, dokumentalista inte);
- koncepcji organizacyjnej określonego typu bibliotek, ośrodków inte, ogólnokrajowej sieci bibliecznej;
- roli bibliotek w systemie oświaty, jej miejsce w strukturze szkoły wyższej;
- organizacji nadzoru nad bibliotekami (ogólnego i resortowego);
- terminologii bibliotekarskiej, nazewnictwa bibliotek” (str. XII).

Mówiąc o prawie bibliotecznym jako o przedmiocie badań, Zarzębski wskazuje, że prac naukowych dotyczących takiej problematyki podejmowało się niewielu autorów, chociaż wielu wybitnych bibliotekarzy (których nazwiska zostały w książce wymienione) stało się współtwórcami przepisów prawa bibliotecznego.

T. Zarzębski pisze dalej, że przepisy za-

liczone do „prawa bibliotecznego” są często cytowane „...w różnych opracowaniach naukowych, monografiach, encyklopediach, podręcznikach, a nawet w programach dydaktyki uniwersyteckiej” (str. XIV). Niepokoii autora to, że prawo biblieczne nie stało się dotąd samodzielną, wyodrębnioną dziedziną bibliotekoznawstwa. Ślusznie domaga się on (i nie jest w tych żądaniach odosobniony, na co wskazuje zresztą w swej pracy), aby prawo biblieczne stało się przedmiotem badań naukowych i przedmiotem nauczania na studiach bibliotekoznawczych; bardzo przekonująco dokumentuje ten postulat.

Podpisując się pod tymi uwagami autora dzieła uważam, na co zresztą wskazałem na wstępie, że bibliotekarzowi trzeba przy okazji przekazać pewien zasób wiedzy prawniczej, m. in. taki, jaki będzie dla niego bardzo przydatny w kontaktach z czytelnikami. Wszak elementy prawa stają się obecnie przedmiotem nauczania w szkołach średnich.

W dziele Zarzębskiego wskazane jest miejsce prawa bibliotecznego w polskim systemie prawa. Autor pisze, że prawo biblieczne „...stanowi głównie dziedzinę prawa administracyjnego, w mniejszym stopniu prawa pracy” (str. VIII). Jest to pogląd słuszny. Prawo administracyjne reguluje strukturę organizacyjną, zakres kompetencji i prawne formy działania tych organów państwowych, które realizują bezpośrednio organizatorską działalność państwa w całym szeregu dziedzin stosunków społecznych, m. in. w dziedzinie upowszechniania kultury, reguluje także liczne sprawy związane z działalnością zakładów upowszechniania kultury, w tym także bibliotek, do tej gałęzi prawa należą także przepisy ustawy o bibliotekach. Prawo administracyjne zawiera w sobie, jako gałąź prawa polskiego, liczne przepisy, które połączyć można w zespoły, „subgałęzie”. Takimi zespołami przepisów są m. in. prawo budowlane, prawo drogowe, prawo lokalowe, prawo służby zdrowia, prawo rolne, prawo wodne, a także prawo biblieczne, o którym jako dotąd, nie ma mowy w żadnym podręczniku prawa administracyjnego. Do tej gałęzi prawa należą także normy proceduralne — kodeks postępowania administracyjnego, regulujący m. in. ważną dziedzinę stosunków wzajemnych, potocznie określanych jako stosunki „urząd — obywatel”.

Uważam jednak za konieczne podjęcie polemiki z autorem, który pisze, że: „Polskie prawo biblieczne wyróżnia się jednak w prawie administracyjnym przez fakt, że nie zawiera ono tzw. „sankcji”, które wiązałyby to prawo z prawem karnym, tworząc wyraźny przymus stosowania norm PPB” (str. IX). Jest to nieporozumienie. Sankcje charakterystyczne są przede wszystkim dla prawa karnego;

sankcje przewidziane są także przez postanowienia prawa procesowego. W prawie administracyjnym sankcje zawarte są przede wszystkim w przepisach proceduralnych, a także w postanowieniach o postępowaniu egzekucyjnym w administracji. Sankcje nie są charakterystyczne dla prawa administracyjnego. Problematyki sankcji nie można łączyć z nakazami zawartymi w przepisach należących do tej gałęzi prawa. Jakże smutne refleksje budzi realizacja nakazu zawartego w art. 9 ustawy o bibliotekach, zobowiązującego organy sprawujące bezpośredni nadzór nad biblioteką do zapewnienia temu zakładowi odpowiednich warunków działania i rozwoju, a w szczególności dostarczenia lokalu i wyposażenia odpowiadającego zadaniom biblioteki oraz zapewnienia środków na prowadzenie działalności bibliotecznej. Smutne refleksje, m. in. dlatego, że nie przestrzeganie tych i innych przepisów prawa administracyjnego jest naruszeniem zasady praworządności, jest symptomatyczne i brzemiennie w swoich konsekwencjach. A przecież prawo wyraża wolę państwa (wskazuje na to także autor — na str. X), a wola państwa powinna być respektowana. Organy administracji państwowej, osoby prawne i fizyczne mają obowiązek szanowania prawa i wykonywania zawartych w przepisach nakazów, mimo że odpowiednie akty normatywne, same w sobie, nie przewidują sankcji za ich niewykonanie. Inna sprawa, że sankcje zawarte są w przepisach mówiących o obowiązkach pracowników, w kodeksie urzędnika państwowego, w przepisach stanowiących o regulaminach pracy, o dyscyplinie pracy. Ale to już zupełnie inna sprawa, tu, w recenzji, nie miejsce i czas na rozwinięcie tego problemu.

Pierwszą część dzieła kończy krótkie, zwarte i bardzo cenne opracowanie zary-

su dziejów polskiego prawa bibliotecznego, w podziale na pięć okresów stanowienia tego prawa: 1773—1793, 1918—1939, 1944—1949, 1950—1967 i 1968—1983. W rozdziale tym autor zaprezentował zainteresowanemu czytelnikowi krótki, systematyczny, ale też i wyczerpujący przegląd przepisów prawa bibliotecznego.

Druga część dzieła Tadeusza Zarzębskiego to: „Katalog aktów normatywnych polskiego prawa bibliotecznego 1773—1983”, zawierający 1366 pozycji w podziale na lata stanowienia. Akty normatywne trudno dostępne dla zainteresowanego czytelnika opatrzone zostały krótką charakterystyką, a niektóre z nich uzupełnione cytatami. Szczególnie cenne są tutaj cytowania przepisów stanowiących w latach 1773—1793. Ta część książki świadczy o znakomitym, niezwykle cennym dla bibliotekoznawstwa, warsztacie autora, o wielkim wkładzie pracy Zarzębskiego w tworzenie tego warsztatu. Jeżeli miałbym do tej części książki jakieś uwagi, to przede wszystkim zgłosiłbym potrzebę uzupełnienia jej skorowidzem. Ponadto bardzo przydałaby się informacja, które z przepisów prawa bibliotecznego mają moc obowiązującą, a których wartość jest wyłącznie historyczna. A może żądam zbyt wiele?

Dzieło to jest na pewno pozycją bardzo potrzebną i stanowi wielką pomoc dla bibliotekoznawców, zostało ono na pewno przyjęte przez nich bardzo przychylnie. Jestem przekonany, że książka ta będzie ważną i cenioną pozycją zarówno w zbiorach bibliotecznych, jak też i w prywatnych zbiorach bibliotekoznawców.

Osobiście, jako bibliotekarz — prawnik, pragnę autorowi pogratulować dzieła i serdecznie za nie podziękować.

Bolesław Howorka

W kraju — w Europie — na świecie

Jubileusz. 2 maja 1985 r. minęło 75 lat od utworzenia Fińskiego Stowarzyszenia Bibliotek. W uroczystościach z tej okazji wzięło udział 800 osób, w tym wielu gości zagranicznych. Przyznano nagrody Stowarzyszenia. M. in. tradycyjną Złotą Szpilkę wręczono sekretarzowi generalnemu IFLA Margret Wijnstroom w uznaniu jej zasług dla rozwoju międzynarodowej współpracy bibliotekarzy.

50 rocznicę powstania obchodziło Węgierskie Stowarzyszenie Bibliotekarzy. Z

tej okazji w miejscowości Gödöllő w pobliżu Budapesztu odbyła się okolicznościowa sesja naukowa z udziałem ok. 400 osób. Uczestniczyli w niej przedstawiciele władz administracyjnych i politycznych kraju oraz liczna grupa gości zagranicznych. Byli wśród nich przedstawiciele stowarzyszeń bibliotekarskich Słowacji, NRD, Austrii, RFN i Polski oraz bibliotekarze węgierskiego pochodzenia pracujący za granicą, m. in. we Włoszech, Szwecji i USA.

Obszerniejsze informacje o stowarzyszeniach-jubilatatach zostaną opublikowane w naszym piśmie w niedalekiej przyszłości.

Plany Biblioteki Brytyjskiej. Wydział Badań i Rozwoju Biblioteki Brytyjskiej opracował plan prac badawczych na lata 1986—1990. Objęte będą nimi przede wszystkim zagadnienia związane z zastosowaniami technologii informacyjnej, jej wpływ na upowszechnianie wyników badań naukowych oraz na rozwój ekonomiczny kraju. W dalszej kolejności będą rozwijane badania nad działalnością informacyjną w zakresie nauk humanistycznych, nad użytkowaniem informacji oraz nad zagadnieniami zawodu bibliotekarza i pracownika informacji.

Library Assoc. Record 1985 nr 8

Bibliotekarz — kardynałem. Arcybiskup Alfons Stiecker, prefekt Biblioteki Watykańskiej i Tajnego Archiwum podniesiony został przez papieża Jana Pawła II do godności kardynalskiej.

Library Times International 1985 nr 2

Kształcenie kadr dla Ameryki Łacińskiej. Opracowany został program kształcenia kadr dla bibliotek i informacji naukowej na Uniwersytecie Simona Bolívara w Caracas. Przewiduje on kształcenie w trzech kierunkach: zarządzanie informacją, zarządzanie systemami informacyjnymi oraz technologia informacyjna i jej zastosowania. W niedalekiej przyszłości pla-

nuje się opracowanie programu w zakresie informacji naukowej.

Library Times International 1985 nr 2

Nowy ośrodek badawczy. W Kolegium Usług Bibliotecznych i Informacyjnych Uniwersytetu Marylandzkiego (USA) powołany został Instytut Międzynarodowych Systemów Informacyjnych. Jego głównym zadaniem będzie inspirowanie organizacji i instytucji amerykańskich do udziału w międzynarodowych programach informacyjnych oraz prowadzenie prac badawczych nad funkcjonowaniem tych programów.

Library Times International 1985 nr 2

51 Konferencja ogólna IFLA. W dniach 18—24 sierpnia 1985 r. w Chicago obradowała 51 Konferencja Generalna i Rada Międzynarodowej Federacji Stowarzyszeń i Instytucji Bibliotekarskich. W ponad 270 posiedzeniach oraz okolicznościowej wystawie wzięło udział ponad 2 000 osób, w tym pięcioro przedstawicieli Polski. Przyjęto program działania IFLA na lata 1986—1990 i wybrano nowe władze. Prezydentem IFLA został 51-letni dyrektor Biblioteki Krajowej Badenii-Wirtembergii (RFN) dr Hans Peter Geh, a jego zastępcami prof. Henriette Avram (USA) i Engelsina Pereslegina (ZSRR). Nowym przewodniczącym Biura do Spraw Zawodowych (Professional Board) został wybrany Irwin Pizer (USA). Obszerniej o przebiegu i rezultatach konferencji — w następnym numerze.

Anna STOLARCZYK
MBP — Bochnia

WITKACY W BOCHEŃSKIEJ BIBLIOTECE

„Stanisław Ignacy Witkiewicz — człowiek i artysta (wystawa książkowa wypożyczalni dla dorosłych). To musi się podobać. Wszelka krytyka wykluczona. Przyjdź, zobacz! Maj—czerwiec 1985”. A nad tekstem, wycięty z „Przekroju” wspinały Autoportret Stałego Klienta.

W takim witkiewiczowskim stylu Miejska Biblioteka Publiczna w Bochni zachęca do obejrzenia ekspozycji, prezentującej bogatą i niezwykłą twórczość Witkacego. Zgromadzone na wystawie interesujący materiał fotograficzny, przedstawiający

różne oblicza i stany duszy pisarza, artykuły z bieżącej prasy o nim i jego sławnym ojcu, reprodukcje obrazów, wspomnienia przyjaciół, prace krytyczno-literackie wraz z bardzo dokładnie zaprezentowaną twórczością malarską, dramatyczną,

powieściopisarską, filozoficzną i poetycką, stworzyły ciekawy wizerunek ekscentrycznego człowieka i szokującego twórcy. Umieszczone w widocznym miejscu motto, zaczerpnięte z wiersza T. Micińskiego pt. „Samobójca”:

„Biją w mą czaszkę, jak w dzwon, głuche grzmoty i krwawa ręka pisze mi przekleństwo. Ja wybierając los mój wybrałem szaleństwo i porzuciłem raj i zeszedłem w czarne groty”.

a także myśl S. Brzozowskiego: „Świata tu nie ma, są dusze w mroku ścian jaskiń i płonąca myśl, spalające się serce, rzucają na nie swe purpurowe refleksy”, dobrze charakteryzują tragiczne życie i mroczną filozofię autora „622 upadków Bungga”.

Odpowiednio dobrane cytaty z listów, powieści, dramatów i pism filozoficznych Witkacjusza (i tak się podpisywał) oraz fragmenty recenzji ówczesnych krytyków, pomagają zrozumieć zagmatwaną psychikę, stany depresji, obsesje samobójcze, które często gnębiły badacza Tajemnicy Istnienia. Wystawa podzielona na części zatytułowane: **Ojciec i syn, Nazwisko i tożsamość, Demonizm i Szaleństwo. Sztuka i narkotyki, Firma portretowa i filozofia,**

Pożegnanie jesienią oraz starannie opracowane kalendarium, dają możliwość głębszego przyjrzenia się różnorodnym zainteresowaniom i życiu „kochanego wariata” Polski międzywojennej. Pomysłowo rozmieszczone między poszczególnymi stoiskami zabytkowe eksponaty: dwa stare aparaty fotograficzne, secesyjny fotel, przedwojenne butelki oraz elementy dekoracyjne: piękna sznurkowa makrama, paleta z pękiem pędzli, rozstawiona sztaluga, dużo czarnych, zielonych, czerwonych ślicznie popinanych materiałów, rozłożona na stole góralska chusta i inne „cudeńka” dopełniają tę biograficzno-literacką ekspozycję.

Wystawa cieszy się popularnością nie tylko wśród młodzieży, udowadniając, że niezwykła osobowość artysty, groteskowo-parodystyczna twórczość literacka, śmiałe kompozycje malarskie i symboliczne portrety są bliskie człowiekowi z końca XX w. Stworzony przez Witkacego niesamowity świat, oddycha własnym życiem, wyrażając niepokój ludzi zaleknionych o swoje miejsce we wszechświecie, ciągle intryguje i zatrzymuje uwagę. Nic więc dziwnego, że bibliotekarze z bocheńskiej biblioteki postanowili w ogłoszonym przez UNESCO — w setną rocznicę urodzin artysty — roku Witkacego, pokazać chociaż część dorobku tego niedocenionego za życia twórcy.



NAJBLIŻSZE 5 LAT W BIBLIOTEKACH

Sejm PRL przyjął i zatwierdził kierunki rozwoju społeczno-gospodarczego na najbliższe 5 lat. Wydziały Kultury i Sztuki i WBP zobowiązano do opracowania poszerzonych założeń do planu 5-letniego.

W publikowanych w prasie założeniach rozwoju kultury na lata 1986—1990 resort kultury i sztuki przyjął bardzo ważną zasadę, że „baza kultury winna rosnać w takim samym tempie jak liczba ludności kraju”, oraz że „szczególnie ważnym problemem, obok ochrony i zagospodarowania dziedzictwa kulturalnego, jest upowszechnianie kultury w środowisku wiejskim i robotniczym”. Jakkolwiek zakres opracowań przedkładanych przez biblioteki Wydziałom Kultury był różny, to z całą pewnością obejmował on ważne dla bibliotekarstwa kierunki rozwoju; rozwój sieci bibliotecznej, księgozbiorów, lokali oraz przewidywany wzrost zatrudnienia. W planach społeczno-gospodarczych rozwoju kraju najczęściej publikuje się dane dotyczące kierunków rozwoju produkcji książki. Dotychczas w planach terenowych zakładało się tylko rozwój księgozbioru oraz rozwój wzrostu zatrudnienia. Inne czynniki były pomijane.

Zespoły, które przystępowały do opracowania założeń do planu rozwoju bibliotek w układach terytorialnych, w zasadzie nie dysponowały centralnie określonymi wskaźnikami rozwoju. Przewidywano jedynie nakłady finansowe Funduszu Rozwoju Kultury określone na 10 proc. w stosunku do stanu nakładów finansowych, jaki miał miejsce „w roku bazowym”, tzn. 1985. Była to ważna wskazówka, która stworzyła możliwość określenia bardzo prawdopodobnych w realizacji założeń planowych. W woj. rzeszowskim do planowania włączono również biblioteki terenowe. Chodziło o to, aby nakłady i środki były zaplanowane jak najbardziej realnie. W związku z tymi opracowaniami nasuwa się szereg refleksji i spostrzeżeń, które nie tracą ważności wraz z upływem terminu zatwierdzania „pięciolatki”. Plan 5-letni jest planem otwartym, a już w obszarze kultury otwartość tego planu jest oczywista.

Cele społeczno-gospodarczego rozwoju kraju zakładają przyspieszenie postępu naukowo-technicznego i przełamanie bezwładu innowacyjnego [1]. Realizacja tego celu jest uzależniona również od dobrej pracy bibliotek. Szeroki udział bibliotekarzy w dyskusji nad planem jest ważnym elementem celowego wykorzystania Funduszu Rozwoju Kultury, który, jak wiadomo, wynika z ducha reformy gospodarczej. Środki wydzielone dla bibliotek z pewnością nie pokrywają wszystkich ich potrzeb. Obok postulowania konieczności zwiększania nakładów na biblioteki można dodatkowo poszerzyć działalność bibliotek publicznych, uzyskując w oszczędnościach wynikających z organizacji pracy około 100 milionów złotych rocznie. Pragnę przedstawić te wybrane problemy działalności bibliotek, w których można by uzyskiwać lepsze efekty ekonomiczne i merytoryczne.

Przeanalizujemy wybraną problematykę z założeń społeczno-gospodarczych.

ROZWÓJ KSIĘGOZBIORU

Warunki aktualne. Rutynowo wszystkie biblioteki planują rozwój księgozbioru na podstawie Zarządzenia Ministra Kultury i Sztuki dotyczącego zakupu nowości wydawniczych [2]. Zakłada się przeciętną cenę książki oraz oznacza się ilość woluminów do zakupu w roku następnym lub w całej pięciolatce. Ten sposób organizowania zakupów jest zgodny z przepisami i powszechnie przyjęty.

Wariant efektywniejszy. Jeśli przyjmiemy, że w okresie 40-lecia w zasadzie został zakończony etap, który w bibliotekarstwie nazywamy gromadzeniem zbiorów, to

aktualnie należałoby raczej mówić o uzupełnianiu zbiorów. Konieczne zatem jest opracowanie nowego zarządzenia, które za punkt wyjścia winno przyjąć dwa wskaźniki:

- wskaźnik nasycenia księgozbioru,
- wskaźnik aktywności księgozbioru.

W ten sposób w planowaniu zakupów wysunięte zostaną inne preferencje, które pozwolą jednoznacznie określić, kiedy jest dobre a kiedy złe zaopatrzenie bibliotek w nowości.

PIERWSZEŃSTWO ZAKUPÓW

Warunki aktualne. Zarządzenie Ministra Kultury i Sztuki reguluje prawne podstawy współpracy bibliotek z księgarniami [3]. Ministerstwo wydało przepisy regulujące sprawę zapewnienia pierwszeństwa zakupu dla bibliotek. Prawo gwarantuje pierwszeństwo zakupu dla bibliotek.

Wariant efektywniejszy. Na Ogólnopolskiej Konferencji w Rzeszowie bibliotekarze z Warszawy ujawnili, jakie praktyczne trudności napotykają w realizacji pierwszeństwa zakupu książek dla bibliotek. Przy niskich nakładach i przy dużej podaży książek biblioteka w księgarni jest klientem mało pożądanym. Na podstawie praktyki sprawdzonej w kilku bibliotekach w Polsce można przyjąć, że tylko wprowadzenie systemu sprzedaży zamkniętej dla bibliotek gwarantuje pierwszeństwo zakupów.

Byłoby przesadnym optymizmem zakładać, że wystarczająca ilość środków na zakup książek w dającej się przewidzieć przyszłości ten problem rozwiąże.

Dodatkowo system sprzedaży zamkniętej w skali masowej gwarantuje szczególnie małym wiejskim bibliotekom otrzymanie przez nie książek poszukiwanych i czytelniczo aktywnych. Nierozwiązanie tego problemu spowoduje, iż plany finansowe zakupu książek będą wykonane, natomiast wzrastać będzie liczba księgozbiorów nieaktywnych.

NASYCENIE ZBIORAMI

Warunki aktualne. Pan W. Adamiec z Biblioteki Narodowej udowodnił, że wskaźnik nasycenia księgozbiorem poszczególnych bibliotek i miejscowości jest w Polsce nieproporcjonalny [4]. Są biblioteki, w których przypada 1 książka na 1 mieszkańca; w innych przypada 10 książek na 1 mieszkańca. Problem równomiernego nasycenia bibliotek w księgozbiory jest formułowany jako postulat, natomiast nie jest on powszechną normą do prowadzenia racjonalnej polityki uzupełniania zbiorów. Właściwie nikt nie odpowiada za realizację tego zadania. Nawet po wykonaniu wskaźników zakupu nowości przez poszczególne województwa problem ten będzie w dalszym ciągu nierozwiązany w obrębie całej sieci.

Wariant efektywniejszy. W tych województwach, gdzie od kilku lat WBP przyjęły na siebie odpowiedzialność za równomierne rozmieszczenie księgozbioru w bibliotekach, dysproporcje te ulegają systematycznemu zmniejszaniu. Należy zatem wprowadzić mechanizmy, które zmuszałyby komórki gromadzenia zbiorów dla bibliotek terenowych do odpowiedzialności za prawidłowe rozmieszczenie zbiorów dla obszaru, dla którego zakupuje się książki. Wydaje się, że w aktualnie obowiązującej strukturze sieci bibliotek publicznych ogniwem najbardziej kompetentnym do rozwiązania tego problemu jest WBP. Dążenie do wyrównania dysproporcji powodować będzie bardziej racjonalne wydawanie środków na zakup książek. Stanie się to hamulcem dla niektórych WBP wydawania poważnych sum na zakupy antykwaryczne. Przy minimalnym bowiem wysiłku można wydać wszystkie środki na zakupy antykwaryczne oraz na drogie pozycje dla dużych miejskich bibliotek.

OPRAWY KSIĄŻKOWE

Warunki aktualne. Problem technicznego nieprzystosowania książki jest dostatecznie znany wśród bibliotekarzy i, jak sądzę, wśród wydawców. Biblioteki otrzymują książki w miękkiej oprawie, klejone. Planują duże kwoty na introligatorską oprawę książek.

Wariant efektywniejszy. Przy Państwowej Radzie Bibliotecznej działa zespół do spraw książki dla bibliotek. Biblioteka Narodowa opracowała spis podstawowych książek dla małych bibliotek (tzw. kanon biblioteczny). Należy uczynić wszystko, aby nie tylko książki ze „spisu podstawowego” ale także „inne” książki dla bibliotek posiadały twardą oprawę introligatorską. Zapewni to dużą żywotność książki i zwolni część kwot wydawanych na ich oprawy.

ROZWÓJ SIECI

Warunki aktualne. Województwa różnie planują rozmieszczenie filii bibliotecznych. Nie ma w tej sprawie jasnych regulacji prawnych, na ilu mieszkańców należy planować filie biblioteczne. Powszechnie zgadzano się z opracowaniem J. Maja z Biblioteki Narodowej o zasadach rozmieszczenia filii bibliotecznych w różnych strukturach osadniczych [5]. Przez Ministerstwo popierana jest inicjatywa wprowadzenia do sieci bibliobusów. W bardzo trudnej sytuacji znalazły się punkty biblioteczne.

Wariant efektywniejszy. Należy ustalić jednolite zasady organizowania sieci filii i punktów bibliotecznych, np. na wsi na 1000 mieszkańców — 1 filia, na 300 mieszkańców — punkt biblioteczny. W mieście na 8000 mieszkańców — 1 filia. Znacznie można by poszerzyć sieć bibliotek, włączając do rozwiązania tego problemu również zakłady pracy. Szczegółowego poparcia wymaga postulat zakładania bibliotek i punktów bibliotecznych — zakładowych, przy założeniach, że dla zakładów o zwartym zatrudnieniu na 500 zatrudnionych przypadnie 1 filia biblioteczna, na 100 zatrudnionych — 1 punkt biblioteczny. W ten sposób powstałyby wojewódzkie plany rozwoju sieci.

Przyjęty jednolitych w Polsce kryteriów organizowania sieci bibliotecznych powinno ujednoczyć koszt podania jednej książki czytelnikowi przez bibliotekarza filii bibliotecznej.

Należy przeciwdziałać tendencjom do zakładania filii i punktów bibliotecznych w każdej sytuacji, bez liczenia się z kosztami. Stworzyłyby to podstawy do wyliczenia efektów ekonomicznych działania bibliobusów.

ROZWÓJ BAZY LOKALOWEJ

Warunki aktualne. Postulaty lokalowe bibliotek publicznych są wielokrotnie zgłaszane i doczekały się szerokiej publicystyki. Wiemy już na pewno, że nie będą powstawać lokale i obiekty dla małych bibliotek w drodze inwestycyjnej. Od lat powtarzany jest argument, że w drodze inwestycyjnej państwo zbuduje jedynie Bibliotekę Narodową.

Największe potrzeby lokalowe posiada większość bibliotek wojewódzkich. Również trudna sytuacja lokalowa występująca w filiach bibliotecznych w mieście i na wsi. Na przykład w woj. rzeszowskim dla pomieszczenia księgozbioru filii bibliotecznych (licząc 250 książek na 1 m²) brakuje jeszcze 5000 m² powierzchni [6]. W planowaniu zakłada się przyrost powierzchni lokalowych w drodze kapitalnych remontów, czynów społecznych, adaptacji i remontów bieżących.

Wariant efektywniejszy. Należałoby część środków kierowanych na ochronę zabytków kierować na remonty kapitalne obiektów zabytkowych z przeznaczeniem dla bibliotek.

W ten sposób można osiągnąć 2 cele:

- ochronić zabytek,
- poprawić warunki lokalowe biblioteki.

Należy koniecznie stworzyć przepisy umożliwiające bibliotekom współuczestniczenie finansowe w budowie spółdzielczej infrastruktury socjalnej w miastach. Problem lokali na wsi związany jest ściśle z przepisami lokalowymi. Zdarza się bowiem nie tak rzadko, że wybudowany w czynie społecznym obiekt kultury na skutek nie zawsze uzasadnionego nacisku pewnej grupy mieszkańców przeznaczony jest na sklep, pocztę, przedszkole itp. Wydane w ten sposób środki na poprawę bazy dla bibliotek są stracone. Obiekt biblioteczny musi być chroniony prawem na takiej zasadzie jak szkoła. Ostatecznego wyjaśnienia wymaga sprawa perspektyw rozwiązywania obiektów dla WBP w drodze inwestycyjnej. Jeśli jest to niemożliwe, musi powstać realny program rozbudowy obiektów i adaptacji.

WYPOSAŻENIE BIBLIOTEK

Warunki aktualne. Dla ułożenia nowo zakupionych książek rokrocznie potrzeba dużej ilości regałów. Część regałów ulega naturalnemu zużyciu i też wymaga wymiany. W skali kraju są to poważne sumy wydawane na zakup wyposażenia. Nie popełnię wielkiego błędu, jeśli stwierdzę, że na wyposażenie bibliotek przeznaczają się rocznie ok. 200 mln złotych. Oczywiście chodzi tylko o sprzęt podstawowy. Regały te wykonywane są przeważnie przez rzemieślników albo przez małe spółdzielnie. Cena 1 regału waha się od 7 000—15 000 zł. Biblioteki zaplanowały odpowiednią wielkość zakupu regałów, szaf katalogowych, stołów lub krzeseł itp.

Wariant efektywniejszy. Uruchomienie w Polsce w kilku regionach ośrodków produkcji w uspołecznionych zakładach pracy spowodowałoby znaczne zmniejszenie

kosztów produkcji, lepszą ich funkcję użytkową, obniżyłoby zużycie materiałów i zaspokoiłoby potrzeby bibliotek. Przeciwdziałając wydawaniu sporych sum na projekty mebli należy opracować i wydać katalog projektów i podstawowych mebli, z uzgodnieniem materiałów, które gwarantowałyby ich odpowiednią trwałość użytkową. Produkcja mebli spoza projektów objętych katalogiem winna być zabroniona.

KOSZTY EKSPLOATACJI BIBLIOTEKI

Warunki aktualne. Szybko rosną koszty eksploatacyjne, energia ciepła i elektryczna, czynsze, woda.

W 1985 r. koszt eksploatacyjny 1 m² w mieście Rzeszowie wynosił 425 zł. Koszty te są szczególnie wysokie w lokalach nie będących własnością biblioteki i niestety, mają stałą tendencję zwyżkową.

Wariant efektywniejszy. W planowaniu remontów, adaptacji remontów bieżących głównym celem winno być, obok poprawienia funkcji użytkowej lokalu, dążenie do zmniejszenia kosztów eksploatacji, poprzez: dokonywania przełączy energii z ogólnosiedlowych źródeł ciepła, wymiany oświetlenia żarowego na jarzeniowe, stosowanie wykładzin, które są znacznie wydajniejsze przy utrzymaniu czystości, rezygnowanie z kosztownego wystroju wnętrz, dążenie do tego, aby lokale były własnością biblioteki. W woj. rzeszowskim tylko 20 miejsko-gminnych obiektów bibliotecznych stanowi własność biblioteki. Należałoby ponadto przywrócić wcześniej stosowane uprawnienia bibliotek, iż korzystają one ze zniżki 50 proc. za czynsze w obiektach będących w administracji instytucji uspołecznionych. Nie trzeba udawać, jakie przyniosłoby to oszczędności w skali kraju. Poważną część środków na działalność bibliotek pochłaniają wydatki osobowe.

Temat efektywniejszego wykorzystania kadr bibliotecznych wymaga oddzielnego potraktowania. Zasygnalizować można tylko jeden odcinek, a mianowicie uwolnienie bibliotekarza od czynności powtarzalnych, np. opracowanie i powielanie kart katalogowych.

Jest sprawą oczywistą, że nie wymieniłem wszystkich problemów. Dyskusja na ten temat w żadnym wypadku nie ma na celu uszczuplenie środków na działalność bibliotek, lecz ma jedynie powodować, iż konkretnymi przeciwdziałaniami można wygospodarować środki na poszerzenie działalności bibliotecznej.

Do kogo zostały zaadresowane te postulaty? W niewielkim stopniu do Ministerstwa Kultury, zaś w największym do kadry kierowniczej bibliotek stopnia wojewódzkiego i podstawowego. A może warto by powołać Ogólnopolskie Zrzeszenie Bibliotek — które podjęłoby te problemy?

LITERATURA:

- [1] Założenia Centralnego Planu Rocznego na 1986 r. „Nowiny” 1985, nr 115, s. 3.
- [2] Zarządzenie nr 14 MKiS z dnia 4 II 1971 w sprawie wskaźników zaopatrzenia bibliotek publicznych w nowości wydawnicze w latach 1971—1980.
- [3] Zarządzenie nr 77 MKiS z dnia 15 III 1969 w sprawie zaopatrzenia bibliotek publicznych w książki z bieżącej produkcji wydawniczej.
- [4] Adamiec W., referat na Ogólnopolskiej Konferencji w sprawie gromadzenia i opracowania zbiorów. Rzeszów 13—15 XI 1984.
- [5] Maj J., Modele sieci bibliotek publicznych na wsi na tle struktury osadniczej, Warszawa 1976, BN, Instytut Książki i Czytelnictwa.
- [6] Zarządzenie nr 26 Ministra Budownictwa i Przemysłu Materiałów Budowlanych z dnia 11 V 1968 w sprawie normatywu technicznego projektowania bibliotek publicznych.

STRUKTURA ORGANIZACYJNA I FUNKCJOWANIE BIBLIOTEKI PAŃSTWOWEJ (STATSBIBLIOTEK) w Aarhus¹

Każda biblioteka prowadzi swą działalność w konkretnym środowisku społecznym, oddziałuje na nie, pełni w nim określone role. Aby sprostać postawionym zadaniom, należy stworzyć odpowiednie ku temu warunki. Niezbędny jest obszerny budynek wyposażony w szereg urządzeń technicznych, ułatwiających i usprawniających codzienną pracę, umożliwiających opracowanie, przechowywanie i zabezpieczenie przed zniszczeniem całego księgozbioru. Konieczne staje się zatrudnienie wyspecjalizowanego personelu — bibliotekarzy, organizatorów życia w samej bibliotece i animatorów pracy z czytelnikami. Od wzajemnych relacji między elementami struktury organizacyjnej biblioteki, a więc warunków technicznych pomieszczeń bibliotecznych, personelu, zbiorów i ich użytkowników, wzajemnego zespolenia wyżej wymienionych czynników zależy sprawne działanie placówki. W przypadku Biblioteki Państwowej w Aarhus, podległej Ministerstwu Kultury, niezależnej od tamtejszego Uniwersytetu, trzeba wziąć pod uwagę i to, że jest ona równocześnie Biblioteką Uniwersytecką i Główną Centralą (Overcentral) dla bibliotek publicznych leżących poza stolicą Danii.

Zadania te znalazły odbicie w strukturze organizacyjnej Statsbibliotek jako całości, jak też w organizacji poszczególnych jej oddziałów, których jest siedem. So to: Oddział Akcesji (Accessions-afdelingen), Oddział Katalogowania Alfabetycznego (Afdelingen for alfabetisk katalogisering), Oddział Katalogowania Rzeczowego (Afdelingen for systematisk katalogisering), Oddział Opracowania Czasopism i Wydawnictw Ciągłych (Tidsskriftafdelingen), Oddział Udostępniania (Publikumsafdelingen), Oddział Bibliografii i Publikacji (Bibliografi — og Publikationsafdelingen), Oddział Administracji (Administrationsafdelingen).

1. Oddział Akcesji (Accessionsafdelingen)

Jako samodzielna jednostka administracyjna oddział prowadzi swą działalność od 1962 r., czyli od reorganizacji Biblioteki Państwowej przeprowadzonej na przełomie lat pięćdziesiątych i sześćdziesiątych przez ówczesnego dyrektora Ib Magnusena. Do 1958 r. o zakupie książek decydowali bowiem dyrektor biblioteki (overbibliotekar) i jego zastępca. Kierując się specyfiką gromadzenia książek, wydzieleno w ramach oddziału mniejsze jednostki administracyjne: Oddział Akcesji Duń-

skiej, Oddział Akcesji Zagranicznej oraz sekcje wymiany i zakupu dla bibliotek instytutowych. Ponadto pracownicy akcesji opiekują się zbiorem muzykaliów (Musiksamling) w Bibliotece Państwowej.

1.1. Oddział Akcesji Duńskiej (Danske afdeling)

Do jego zadań należy kontrola napływu do Biblioteki Państwowej egzemplarza obowiązkowego (pligtaflivering), zagwarantowanego w ustawie z 1902 r. Oznacza to, że wydawnictwa i drukarnie zobowiązane są do bezpłatnego dostarczania bibliotece wszystkich publikacji duńskojęzycznych ukazujących się na terenie całej Danii. Wyjątek stanowią jedynie banknoty i znaczki, o czym zresztą jest mowa w ustawie nr 160 z dn. 1.07.1927 r., natomiast na zasadzie wymiany sprowadza się z za granicy książki pisane tam przez Duńczyków. Jednakże stanowią one mały procent nabywanej literatury.

Dzięki temu Biblioteka Państwowa w Aarhus gromadzi wszystkie publikacje ukazujące się w Danii, od czasopism, dzieł naukowych i literatury pięknej do np. różnych komiksów, wydawnictw pornograficznych itp., przy czym egzemplarze tzw. literatury masowej inwentaryzuje

się, wprowadza do oddzielnych katalogów, ale nie udostępnia czytelnikom. Przechowuje się też druki objęte tajemnicą państwową wraz z zastrzeżeniem czasu ich wypożyczenia. W ramach współpracy z uniwersyteckimi bibliotekami instytutowymi pracownicy Akcesji Duńskiej zamawiają czasopisma duńskie dla tych bibliotek i prowadzą ich akcesję.

W tym oddziale prowadzi się inwentarz kartkowy nabytków. Inwentaryzacja nabywanej literatury datuje się jednak dopiero od 1920 r., alfabetycznie w obrębie każdego roku. W latach 1902—1920 książek nie inwentaryzowano, natomiast podstawowe dane bibliograficzne o publikacjach można było odszukać w Bibliografii Narodowej, która pełniła wówczas rolę swego rodzaju katalogu.

Oddział Akcesji Duńskiej współpracuje z wieloma innymi oddziałami w Bibliotece, najściślej powiązany jest jednak z Oddziałem Katalogowania Alfabetycznego, w którym zgromadzone publikacje podlegają dalszemu opracowaniu.

1.2. Oddział Akcesji Zagranicznej (Udenlandsk accession)

Ważne znaczenie dla decentralizacji w podejmowaniu decyzji odnośnie zakupu książek miało utworzenie tzw. systemu referentów tematycznych (fagreferenter), wspomagającego m.in. Oddział Akcesji Zagranicznej, który zajmuje się uzupełnianiem księgozbioru literatury obcej w Bibliotece, jak też zakupem książek dla uniwersyteckich bibliotek instytutowych w Aarhus.

Do grona referentów tematycznych należą bibliotekarze z wykształceniem wyższym o określonej specjalizacji, po studiach filologicznych, technicznych, medycznych itp. Każdy z nich posiada w budżecie Biblioteki wydzielone konto na zakup literatury ze swojej specjalności, a więc dziedziny wiedzy, którą poznał na studiach. Referenci przydzieleni są co prawda pod względem administracyjnym do różnych oddziałów Biblioteki, lecz bezpośrednio podlegają kierownikowi akcesji, do którego kierują wypisane na specjalnych drukach wnioski o zakup. O nowościach na rynku wydawniczym informują liczne bibliografie. Ponadto wykorzystuje się katalogi antykwaryczne przysyłane np. ze Szwajcarii, katalogi targowe,² literaturę firmową (prospekty, oferty itp.). Zdarzało się, że profesorowie i studenci sugerowali zakup pewnych książek ze względu na to, iż były im potrzebne do pracy naukowej. Obecnie ten wpływ czytelników jest mniejszy ze względu na limity finansowe.

Wnioski o zakup literatury rozpatruje

kierownik akcesji i po ich zaakceptowaniu umieszcza alfabetycznie w kartotekach poszczególnych referentów. Przedtem sprawdza w oddziałowym katalogu zamówień, w katalogu głównym Biblioteki Państwowej i w rejestrze literatury nabywanej dla bibliotek instytutowych, czy postulat kupna danej pozycji nie znajduje się w stadium realizacji. Przy pozytkiwaniu literatury obcej szczególnie starannie należy wybierać książki, gdyż w grę wchodzi sprawy finansowe i potrzeby czytelników, w dużej mierze uniwersyteckich pracowników naukowych i studentów. Gromadzi się pozycje ze wszystkich dziedzin wiedzy z preferencją dla literatury naukowej, zgodnie z profilem kształcenia na uniwersytecie. Jeśli chodzi o literaturę piękną, najbardziej pożądanym jest oryginał. Wyjątek stanowią tu względy praktyczne. Gdy trzeba dokonać wyboru między np. dziełem w jęz. polskim a jego tłumaczeniem na jęz. angielski, na pewno zostanie wybrane tłumaczenie, gdyż w Danii język angielski jest prawie powszechnie znany i więcej osób będzie mogło z danej książki skorzystać.

Po zaakceptowaniu wniosku referenta następuje jego realizacja. Zamówienie wypełnia się w 5 egzemplarzach. Pierwszy z nich umieszcza się w oddziałowym kartkowym katalogu zamówień, który zawiera skrócone opisy bibliograficzne dzieł otrzymanych przez Bibliotekę w ciągu ostatnich 3 lat. Po nadejściu książki, w czasie czynności kontrolnych, na pierwszym egzemplarzu zamówienia dokonuje się zmian i poprawek w opisie bibliograficznym zamawianej pozycji, jeśli jest to konieczne (np. pewne niezgodności z oryginałem), nanosi datę przyjęcia książki i stawia pieczęć Biblioteki. Pierwszy egzemplarz zamówienia tkwi w katalogu oddziałowym akcesji przez 3 lata, aby mieć pewność, że opracowanie jest zakończone, a katalog główny Biblioteki Państwowej zawiera informacje o danej książce. Później wspomniany wyżej egzemplarz zamówienia przechowuje się w archiwum bibliotecznym jako dowód dokonanej transakcji. Jednocześnie świadczy on o włączeniu zakupionego dzieła do zbiorów. W katalogu oddziałowym akcesji zbiera się również wszystkie zamówienia dla bibliotek instytutowych. Na zamówieniu widnieje pełna nazwa instytutu na Uniwersytecie, natomiast zamówienie dla Statsbibliotek zaopatrzone jest w numer referenta lub numer tzw. konta wspólnego.³ Przy okazji warto wspomnieć, iż Oddział Akcesji Zagranicznej posiada również katalog kartkowy wydawnictw ciągłych tak regularnych jak i nieregularnych, będących w kontynuacji oraz serii wydawniczych (w układzie alfabetycznym wg pierwszej litery nazwy serii).

Drugi egzemplarz zamówienia książki wysyła się do księgarni, która jest jedynym ze źródeł pozyskiwania literatury (np. Victor Hansen International Boghandel w Aarhus). Oprócz tego na podstawie katalogów antykwarycznych przysyłanych z kraju i zagranicy referenci mogą proponować kupno książek. Często źródłem uzupełnienia zbiorów literatury obcej są dary. Przy zakupach w księgarniach Statsbibliotek korzysta z rabatu 10—15%. Nie jest to jednak reguła, a wysokość zniżki zależy od indywidualnych umów z księgarzami.

Trzeci egzemplarz blankietu zamówienia otrzymuje księgowość. Po przyjęciu książki nanosi się tam datę przyjęcia i podaje rodzaj książki (dla celów statystycznych i do rozliczeń finansowych) umieszczając ją w jednej z trzech grup tematycznych: humaniora, politologia, nauki ścisłe.

Egzemplarz czwarty przekazuje się Oddziałowi Katalogowania Alfabetycznego i Oddziałowi Katalogowania Rzeczowego wraz z zakupioną literaturą. Piąty egzemplarz otrzymuje referent tematyczny jako potwierdzenie, że zamówiona pozycja (książka lub czasopismo zagraniczne) znalazła się w zbiorach Biblioteki. Rola referenta nie kończy się jednak z chwilą nabycia książki przez Bibliotekę. Ważnym zadaniem będzie jego udział w klasyfikacji rzeczowej literatury zakupionej przez Oddział Akcesji.

2. Oddział Katalogowania Alfabetycznego (Afdelingen for alfabetisk katalogisering)

W wyniku reorganizacji struktury organizacyjnej Biblioteki Państwowej utworzono w 1964 r. dwa samodzielne oddziały: Oddział Katalogowania Alfabetycznego i Oddział Katalogowania Rzeczowego, któremu podlegają zbiory rękopisów (Haandskriftsmilng). Przed tym pierwszym postawiono następujące zadania: katalogowanie książek duńskich i zagranicznych dla Statsbibliotek oraz dla uniwersyteckich bibliotek instytucyjnych jak też dla biblioteki Szpitala Miejskiego w Aarhus (czasopisma kataloguje się w Oddziale Opracowania Czasopism i Wydawnictw Ciągłych), opieka nad katalogiem alfabetycznym znajdującym się w Bibliotece Państwowej, ustawianie w magazynie nowych nabytków⁴ i książek zwracanych przez czytelników. Zasady współpracy oddziału z bibliotekami instytucyjnymi Uniwersytetu wyznaczają dwa regulaminy. Mówiąc skrótowo, pierwszy (ordning A) zakłada, że zakupem literatury dla bibliotek instytucyjnych, ich katalogowaniem i oprawą zajmuje się Biblioteka Państwo-

wa, natomiast drugi (ordning B) dopuszcza zakup i oprawę książek w ramach możliwości bibliotek instytucyjnych, ale katalogowanie literatury przyznaje Bibliotece Państwowej, co jest podstawowym zadaniem Oddziału Katalogowania Alfabetycznego.

Przyjmuje on do dalszego opracowania książki pochodzące zarówno z egzemplarza obowiązkowego (duńskie), jak też literaturę obcą. Początkowo, przy ustalaniu dokładnych danych bibliograficznych katalogowanych pozycji, trzeba sięgnąć do różnych bibliografii. W Aarhus wykorzystuje się w poszukiwaniach ISBD (International Standard Bibliographic Description). Z kolei nanosi się ustalone dane na określony formularz, inny dla literatury zakupionej dla Biblioteki Państwowej, inny dla bibliotek instytucyjnych. Formularz ten składa się z trzech identycznych kartek, które nasączone są specjalną substancją sprawiającą, że tekst nanoszony na pierwszą stronę odbija się na dwóch pozostałych. Usprawnia to i skraca w czasie wypełnianie formularza, który z kolei wraz z książkami przekazuje się dalej do Sekcji Kontroli Opraw Książek (Indbindingskontrol), stamtąd wszystkie książki duńskie posiadające miękką okładkę odsyła się do introligatorni (Bogbinderi). Jest to zresztą zgodne z ideą powołania do życia Statsbibliotek, która ma chronić i przechowywać literaturę narodową dla przyszłych pokoleń. Oprawa pozycji zagranicznych zależy od możliwości finansowych introligatorni. Książki zaopatrzone w pieczętke własności biblioteki (na odwrotnej stronie okładki twardej) oddaje się dalej do Oddziału Katalogowania Rzeczowego celem wpisania odpowiedniej klasyfikacji rzeczowej.⁵

Gdy referenci tematyczni przeprowadzą klasyfikację, książki wydane po 1979 r. przechodzą jeszcze do Biura Numerów (Nummerkoret), gdzie na grzbiecie książki i na wewnętrznej stronie okładki sztywnej przykleja się exlibris z sygnaturą numerus-currens. Po tej operacji wyląduje się formularze ze wszystkich książek. Pozycje duńskie pracownicy Oddziału Katalogowania Alfabetycznego włączają do księgozbioru, ustawiając je wg grup tematycznych jak w katalogu rzeczowym, alfabetycznie w obrębie grup lub książki wydane po 1979 r. wg systemu numerus-currens. Zagraniczne wystawia się w czytelni na okres jednego tygodnia, aby czytelnicy mogli zapoznać się z nowościami. Potem są przekazywane do magazynu. Natomiast trzydziestoletnie formularze, na których były dane bibliograficzne poszczególnych dzieł wraz z klasyfikacją rzeczową, rozdziela się.

Pierwsza część wraca do Oddziału Katalogowania Alfabetycznego. Na specjal-

nej karcie katalogowej — matrycy przepisuje się na maszynie wszystkie dane z formularza, łącznie z klasyfikacją rzeczową i przekazuje taki wzorec do drukarni bibliotecznej w celu powielenia w wielu egzemplarzach. Zapotrzebowanie na gotowe karty katalogowe zgłaszają m.in., oprócz oczywiście Oddziału Katalogowania Alfabetycznego i Oddziału Katalogowania Rzeczowego, Oddział Akcesji prowadzący własną dokumentację nabytków, biblioteki instytutowe i szpitalne prowadzące podobne kartoteki. Warto wspomnieć, że jedną kartę przekazuje się też Oddziałowi Bibliografii i Publikacji, który nanosząc klasyfikacje obowiązujące we wszystkich bibliotekach publicznych, sporządza Overcentralkatalog — zestaw literatury udostępnianej bibliotekom publicznym (najczęściej są to tłumaczenia na język duński).

Druga część formularza zostaje w katalogu rzeczowym i służy do celów kontrolnych. Sprawdza się w ten sposób, czy z drukarni nadchodzą karty do właściwych dzieł i do wszystkich sklasyfikowanych uprzednio.

Trzecią część włącza się do katalogu alfabetycznego, gdzie pełni rolę tymczasowej karty katalogowej. Czytelnik nie musi więc czekać, aż drukarnia nadeśle gotowe karty, ale może wcześniej skorzystać z danej pozycji. Gdy z drukarni nadchodzi egzemplarz karty katalogowej, włącza się ją w miejsce tymczasowej. Z każdej matrycy drukuje się dodatkowo jedną kartę wzorcową. Zbiór tych kart stanowi rodzaj bazy niezwykle pomocnej przy odtwarzaniu zagubionych kart katalogowych.

Jednym z zadań, które wypełniają codziennie pracownicy Oddziału Katalogowania Alfabetycznego, jest opieka nad kartkowym katalogiem alfabetycznym. Polega ona na uaktualnianiu kartoteki, wymianie kart tymczasowych na karty właściwe powielone w drukarni, ewentualnym odtwarzaniu kart zaginionych. Katalog alfabetyczny w Statsbibliotek w Aarhus jest katalogiem deskryptywnym, co oznacza, że na karcie katalogowej umieszcza się jedynie te informacje, które można zaczerpnąć z książki. Na ogół nie prowadzi się wyczerpujących poszukiwań bibliograficznych. Sprawia to, że karta książki posiadającej więcej niż jednego autora, może znajdować się w kilku różnych miejscach katalogu. Ilustruje to poniższy przykład.

x Geol.

Deposits.

Siliceus deposits in the Pacific region ed. by A. Iijima, J. R. Hein, and R. Siever.

Amsterdam: Elsevier Scientific Pub., 1982. 42 s.: ill.

(Developments in sedimentology; 36) Papers presented at the Second International Conference on Siliceous Deposits in the Pacific Region, held in Tokyo — Akita — Kyoto ISBN 0444421297

Karty katalogowe tej książki czytelnik znajdzie więc pod: „Deposits”, Iijima A., Hein J. R., Siever R. Trzeba przy okazji nadmienić, że do 1976 r. katalogowanie w Statsbibliotek opierało się na pruskiej instrukcji katalogowania, od 1976 r. na systemie angloamerykańskim, przy czym w odniesieniu do hasła głównego obowiązują nadal zasady pruskie. Stąd „deposits” występuje jako słowo umiejscawiające kartę w konkretnym miejscu w kartotece. Do nazwisk kolejnych współautorów wykonuje się odsyłacze (na kartach brązowych). Gwiazdka w prawym górnym rogu informuje, że książka jest w posiadaniu jednej z uniwersyteckich bibliotek instytutowych, w tym wypadku w Instytucie Geologii Uniwersytetu w Aarhus.

Odsyłacze wykonuje się też od redaktora, wydawcy lub tłumacza danego dzieła do autora. Treść brązowej karty katalogowej redaguje się następująco:

B1 Skr

Stolpe, Sven
Drottning Kristina: Maximer. Les sentiments
héroïgues. Stockh. 1959.
Se: Kristina, drattning

se (dun.) — zobacz; zob. drottning (szwedz.) — królowa. Karta główna (biała) wygląda wtedy tak:

B 1 Skr

Kristina, drottning
Maximer. Les sentiments héroïgues.
Utg. och
oevers. av Sven Stolpe.
Stockh. — 1959 152 s. 4 tvl.
Acta Academiae Catholicae Suecanae.

Ponadto stosuje się w katalogu alfabetycznym również karty koloru zielonego, na których umieszcza się nazwiska szczególnie znanych wielkich pisarzy, np. nazwiska: Andersen; Andersen; H. C.; Andersen; Hans; Andersen, Hans Christian będą występowały pod formą: Andersen, H. C. Jeśli chodzi o główne karty katalogowe koloru białego, to w katalogu, obok nowych, standardowych o wymiarach 7,5×12,5 cm, tkwią starsze i większe: 8,2×17,5 cm.⁹

Cechą charakterystyczną głównego katalogu alfabetycznego jest to, iż nie wykazuje podręczników, śpiewników i literatury dziecięcej w języku duńskim (wiadomo, że Biblioteka Państwowa posiada ją na mocy ustawy o egzemplarzu obowiązkowym), można natomiast znaleźć taką literaturę w innych językach obcych, o ile została zakupiona. Katalog informuje także o istniejących w księgozbiorze Biblioteki monografiach (dla czasopism utworzono oddzielną kartotekę). W katalogu alfabetycznym czytelnik nie znajdzie druków o objętości do 50 stron, gdyż podlegają one jedynie rejestracji w Oddziale Akcesji. Ponieważ dzieła w tzw. językach egzotycznych. (np. w jęz. eskimoskim) nie poddają się pruskim regułom katalogowania, nie sporządza się do nich kart katalogowych (katalog główny ich nie wykazuje). W Bibliotece Państwowej, w wyniku stałego powiększania się księgozbioru, zaszła konieczność zbudowania oddzielnego katalogu serii wydawniczych, w którym obowiązuje układ alfabetyczny wg nazw serii. Tak więc główny katalog alfabetyczny nie odzwierciedla całego księgozbioru, ponieważ nie rejestruje wszystkich nowych nabytków.

3. Oddział Katalogowania Rzeczowego (Afdelingen for systematisk katalogisering)

Oddział ten został założony przez F.M. Bendtsena, twórcę katalogu systematycznego. Od 1915 r., gdy Bendtsen rozpoczął pracę w Bibliotece, datuje się klasyfikowanie rzeczowe książek i czasopism. W styczniu 1965 r. oddział otrzymał status samodzielnej jednostki administracyjnej.

Na książkach przesłanych bezpośrednio z Oddziału Katalogowania Alfabetycznego lub z inroligatorni, nanosi się tu na tymczasowe karty katalogowe odpowiednie klasyfikacje rzeczowe. Przedtem przydziała się książki poszczególnym referentom tematycznym wg reprezentowanych przez nich dziedzin wiedzy. Osobno ustawia się pozycje wydane przed 1979 r., aby starym systemem nanieść ołówkiem odpowiedni symbol klasyfikacyjny. W tym przypadku jest on równocześnie sygnaturą danej

książki i decyduje o tym, gdzie się ją ustawi w magazynie. Wszystkie pozycje wydane przed 1979 r. ustawia się tematycznie, alfabetycznie w obrębie każdej grupy. Publikacje, które ukazały się po 1979 r., otrzymują kolejne sygnatury w systemie numerus — currens. Oprócz tego rejestruje się ich symbole klasyfikacyjne i dane bibliograficzne na płycie magnetycznej i przekazuje tę informację do lokalnej bazy elektronicznego przetwarzania danych „Sol — systemet”. Po opracowaniu rzeczowym publikacje wraz z tymczasową kartą katalogową wracają do Oddziału Katalogowania Alfabetycznego.

Klasyfikacja rzeczowa odbywa się wg zasad opracowanych w 1915 r., przez F.M. Bendtsena, dostosowanych do ówczesnego księgozbioru i zakładających, iż daną książkę można sklasyfikować możliwie dokładnie tylko w jednym miejscu schematu. W ten sposób pracownicy Biblioteki zabezpieczyli się przed nadmiernym rozrostem katalogu, co mieliby nie było możliwe ze względu na brak miejsca. Z chwilą przejęcia przez Bibliotekę funkcji Biblioteki Uniwersyteckiej zmienił się profil gromadzenia. Napiywało coraz więcej literatury z nauk ścisłych. System Bendtsena nie nadawał się do klasyfikacji takich książek, gdyż jego twórca nie zdążył rozbudować i poszerzyć swego schematu. Stąd zaistniała potrzeba wprowadzenia klasyfikacji UKD przy opracowywaniu literatury z nauk ścisłych, jednakże na podstawie zasad Bendtsena. Tak więc klasyfikacja książek z zakresu nauk ścisłych i przyrodniczych wylamała się nieco z obowiązujących w schemacie reguł. Dużą pomocą dla czytelników w korzystaniu z katalogu rzeczowego był wykaz haseł pomocniczych (Emneregister), który ułatwia wniknięcie w istotę całego schematu i prześledzenie powiązań pomiędzy poszczególnymi jego punktami. Ponieważ stworzono go na doraźny użytek i dopasowano do istniejącego katalogu, w 1971 r. zespół pracowników Statsbibliotek, pod fachowym nadzorem bibliotekarzy z Oddziału Katalogowania Rzeczowego, postanowił ustalić reguły tworzenia haseł i oprócz Emneregister na procesach elektronicznego przetwarzania danych. Ze względu na duże opóźnienie w programowaniu nową listę haseł nazwaną w skrócie EMSIG (Evision af emneregistret til Statsbibliotekets systematiske KataloG) wprowadzono do użytku dopiero w 1975 r. Stanowi ona rodzaj suplementu do schematu Bendtsena.

4. Oddział Opracowania Czasopism i Wydawnictw Ciągłych (Tidsskriftafdelingen)

W początkowej fazie działalności Biblioteki Państwowej, w latach dwudzie-

stych, czasopisma były częścią ogólnego księgozbioru. Zasięgą ówczesnego dyrektora Vilhelma Grundtviga było zorganizowanie w 1920 r. razem z szeregiem towarzystw naukowych, m. in. z Jutlandzkim Towarzystwem Historycznym i Językoznawczym (Jysk Forening for Historie og Sprog), Jutlandzkim Towarzystwem Przyrodniczym (Jysk naturvidenskabeligt Selskab) tzw. systemu rozprowadzania czasopism (tidsskriftlaesekredse). Obejmował on tylko czasopisma zagraniczne, a jego celem było dostarczenie niezbędnych materiałów naukowcom spoza Aarhus. Z tej formy udostępniania prasy fachowej mogli korzystać każdy Duńczyk, czy też każda instytucja duńska, po uprzednim uiszczeniu opłaty za korzystanie z tej usługi. Wśród odbiorców rozprowadzanych periodyków znaleźli się pracownicy służby zdrowia, studenci, inżynierowie, przedsiębiorcy, duchowni i inni. Jeśli chodzi o Instytucje, to czasopisma docierały do bibliotek szpitalnych, szkolnych itp. Raz w roku ukazywała się lista tytułów do wypożyczenia zgrupowanych wg następujących dziedzin: nauki humanistyczne, teologia, socjologia, nauki przyrodnicze, medycyna. W zestawie znalazły się też wydawnictwa ciągłe o treści popularnonaukowej, poświęcone np. filatelistyce, myślistwu czy ogrodnictwu. Periodyki krążyły między czytelnikami wg ściśle ustalonej kolejności. Każdy z uczestników mógł przetrzymać dane pismo fachowe 7 dni, a po upływie tego terminu zobowiązany był do wysłania go następnej osobie, wg listy abonentów dołączonej do każdego czasopisma. Gdy wypożyczenie dobiegło końca, wydawnictwa wracały do Statsbibliotek. Ta forma udostępniania przetrwała do dzisiaj i — jak wykazały przeprowadzone wśród czytelników sondże — cieszy się nadal ogromnym powodzeniem.

Jest to zresztą tylko jedna z funkcji pełnionych przez Oddział Opracowania Czasopism i Wydawnictw Ciągłych, działający od 1960 r. jako samodzielna jednostka organizacyjna. Charakterystyczne jest to, że w ramach oddziału załatwiała się wszystko, co dotyczy nabycia danego czasopisma, od propozycji zakupu, poprzez katalogowanie i klasyfikowanie rzeczowe po włączenie do zbiorów w magazynie zarówno nowych numerów, jak i tych zwróconych przez czytelników.

Zanim zapadnie decyzja o prenumeracji, u referenta tematycznego zasięga się informacji o przydatności czasopisma dla potrzeb Statsbibliotek, względnie bibliotek instytucyjnych. Niekiedy wysyła się zamówienie bezpośrednio do wydawcy z prośbą o próbną egzemplarz celem zapoznania się z treściami poruszonymi w

sopiśmie. Następnie kierownik oddziału, po zebraniu recenzji referentów tematycznych co do opinii nauczycieli akademickich tamtejszego uniwersytetu, przedstawia je na ogólnej konferencji dyrektorowi biblioteki. Tam zapada decyzja o kupnie. Realizacją końcowych postanowień zajmuje się Oddział Akcesji Zagranicznej. Rytmiczność i prawidłowość napływu czasopism duńskich ma mocy ustawy o egzemplarzu obowiązkowym kontroluje Oddział Akcesji Duńskiej. Prenumeratę periodyków można przerwać, jeśli okaże się, iż są one niepotrzebne i zbędne. Można też podjąć ją ponownie, opłacając jej koszty. Ze względu na coraz większą ilość zagranicznych czasopism bieżących przychodzących do Biblioteki zdecydowano o założeniu dla każdego nowego tytułu swego rodzaju metryczki, stałej karty (stamkort), na której notuje się oprócz danych czysto formalnych (tytuł, cena, wydawca, częstotliwość ukazywania itp.) różne opinie i uwagi referentów tematycznych. Pozwala to szybko zorientować się, które tytuły są bieżąco prenumerowane, daje również ogólny obraz polityki gromadzenia czasopism. Pod tym względem pomocne są też prowadzone przez pracowników oddziału dwa katalogi. Jeden zawiera karty tytułów, których prenumeratę zakończono i obejmuje okres od początku istnienia Biblioteki do 1960 r., drugi natomiast, tzw. KARDEX, wykazuje tytuły aktualnie prenumerowane i numery wciąż dochodzące.

Oprócz spraw związanych z zakupem ważne miejsce w pracy oddziału zajmuje katalogowanie gromadzonych czasopism. W 1949 r. Erling Stensgaard, jeden z pionierów Statsbibliotek, zapoczątkował proces katalogowania gromadzonych periodyków wg reguł anglo-amerykańskich. Wiązało się to z projektem utworzenia wspólnego katalogu czasopism zagranicznych będących w posiadaniu duńskich bibliotek naukowych. Natomiast opracowaniem rzeczowym czasopism zajął się w 1955 r. sam F. M. Bendtsen, twórca schematu katalogu systematycznego w Bibliotece Państwowej, co pociągnęło za sobą przemieszczenie zbiorów w magazynie. Do dzisiaj stosuje się przy klasyfikacji rzeczowej periodyków uproszczone reguły jego schematu.

Począwszy od 1959 r. Statsbibliotek wydaje miesięczny katalog nowych nabytków czasopism „Tidsskrift — Nyt”, opracowywany na podstawie systemów elektronicznego przetwarzania danych. Ujmuje on nowe tytuły duńskie i zagraniczne będące w posiadaniu Biblioteki Państwowej i uniwersyteckich bibliotek instytucyjnych.

5. Oddział Udostępniania Zbiorów (Publikumsafdelingen)

Jednym z podstawowych zadań każdej biblioteki jest udostępnianie swych zbiorów społeczeństwu, w którym i dla którego działa. Historia Biblioteki Państwowej w Aarhus wykazała, iż instytucja ta w pionierskim okresie istnienia poprzez wypożyczanie książek, a następnie czasopism w formie tzw. laesekredise (rozprowadzanie czasopism) krzewiła oświatę i propagowała szacunek dla książki nie tylko w Aarhus, lecz także wśród mieszkańców innych miejscowości Danii, nawet tych bardzo od Aarhus odległych. Pełniąc rolę Głównej Centrali w stosunku do bibliotek publicznych, księżnica z Aarhus prawie od zaramia swych dziełów ukierunkowała swą działalność na obsługę ruchu czytelniczego. Stąd konieczność utworzenia oddziału koordynującego tę usługową wobec społeczeństwa funkcję. Ciekawostką jest to, iż Oddziałowi Udostępniania Zbiorów podlegają administracyjnie dwa wartościowe księgozbiory. Jeden skupia literaturę poświęconą ruchowi kobiecemu (Kvindehistorisk Samling), drugi (Avis — Kronik — Samlingen), obejmując wycinki z gazet udostępniane czytelnikom na mikrofilmach, stanowi ważny dokument minionych czasów.

5.1. Wypożyczalnia

Biblioteka Państwowa prowadzi udostępnianie swych zbiorów w formie wypożyczania indywidualnego bezpośredniego (miejscowego) i wypożyczania międzybibliotecznego w skali krajowej i międzynarodowej.

W pierwszym wypadku chodzi o stałych czytelników indywidualnych z Aarhus lub czytelników korporatywnych (np. szpitale, szkoły, inne instytucje itp.). Warunkiem otrzymania pożądanej książki jest wypełnienie rewersu z nadrukiem „wypożyczenie do domu” (hjemlaan) i przekazanie go dyżurnemu bibliotekarzowi w wypożyczalni. Rewers stanowi rodzaj pięciokartkowego zeszytiku, którego poszczególne kartki impregnowane specjalną substancją pozwalają wypełnić pojedyncze stronicie bez konieczności wypisywania danych bibliograficznych książki oraz informacji dotyczących czytelnika na poszczególnych kartkach. Robi się to tylko na pierwszej stronie, a cały zapisany tekst odbija się na pozostałych, jak przy pisaniu przez kalkę. Każda kartka rewersu ma swoje przeznaczenie. Pierwszą umieszcza się w magazynie na miejscu wypożyczonej książki jako zakładkę, druga

wędruje do kartoteki stałych czytelników Biblioteki posiadających swoje imienne karty. W kartotece obowiązuje układ alfabetyczny, zakładki ustawia się wg nazwisk autorów lub tytułów wypożyczanych książek. Trzeci odcinek rewersu wysła się czytelnikowi jako ostrzeżenie, że w domu przetrzymuje książkę za długo i że ktoś inny chciałby ją pożyczyć.⁷ Gdy czytelnik w dalszym ciągu zwleka ze zwrotem książki, wysyła się czwarty odcinek rewersu. Oznacza to równocześnie wezwanie do natychmiastowego oddania wypożyczonego dzieła. Odcinek piąty włącza się do książki. Przy zwrocie książki wyjmuje się zarówno zakładkę w magazynie i kartotece osobowej, jak też część rewersu dołączoną uprzednio do wypożyczonej pozycji.

Oprócz tego w wypożyczalni prowadzi się tzw. kartotekę zamówień, do której są włączane rewersy czytelników oczekujących na zwrot książek wypożyczonych przez inne osoby. Są tam też i propozycje zakupu nowych dzieł. Takie rewersy oddaje się do Oddziału Akcesji Zagranicznej, aby referenci tematyczni rozważyli ewentualną celowość zakupu tych książek.

Zadania ankietowe wykazały, iż czytelnicy korzystający z zasobów Biblioteki Państwowej rekrutują się z różnych środowisk, chociaż największy procent stanowią studenci, uczniowie szkół średnich i naukowcy. Ponadto z ankiety wynikało, że najbardziej poczytne spośród literatury obcojęzycznej są książki w jęz. angielskim, dalej jęz. niemieckim, jęz. francuskim i w jęz. hiszpańskim. Wiąże się to z popularnością danego języka obcego w Danii.

Korzystanie z Biblioteki Państwowej jest bezpłatne. Płaci się jedynie za sporządzane w Bibliotece fotokopie. Czytelnicy korporatywni mogą zamawiać książki telefonicznie, zobowiązani są tylko podać nazwisko użytkownika danej pozycji oraz nazwę instytucji.

Omawiając pracę wypożyczalni trzeba wspomnieć o realizowanych przez nią zamówieniach w systemie wypożyczeń międzybibliotecznych (fjernlaan), które obejmują udostępnianie zbiorów własnych, jak i sprowadzanie książek z innych placówek krajowych i zagranicznych. Częstymi użytkownikami księgozbiomu są biblioteki publiczne, które Statsbibliotek jako Centrala Główna (Overcentral) wspomaga swoimi zasobami. Gdy czytelnik nie znajduje interesującej go książki w bibliotece

publicznej, prowadzi poszukiwania w typowanej publicznej bibliotece centralnej. Jeśli i tam nie ma danej pozycji, rewers wysyła się do Biblioteki Państwowej w Aarhus, czyli do tej, która otrzymuje egzemplarz obowiązkowy i może sprostać zamówieniu na literaturę duńską. W wypadku, gdy chodzi o książkę zagraniczną i realizacja rewersu zamówienia jest niemożliwa, przesyła się go do Biura Informacji Bibliotecznej (Bibliotekernes Oplysningskontor). Zadaniem Biura mieszczącego się w Kopenhadze jest ustalenie, w której bibliotece w Danii lub za granicą znajduje się dana książka. Źródłem zamówień płynących z bibliotek publicznych może być np. roczny katalog nowych nabytków Biblioteki Państwowej wydawany przez Overcentral (Overcentralkatalog). Sporządza się go na podstawie kart katalogowych powielanych m. in. dla katalogu alfabetycznego.

A oto przykład takiej karty.

2 — 82 — 789	
Harris, Marvin	
America now: the anthropology of a changing culture (Marvin Harris. New York: Simon and Schuster, cop. 1981. — 208 s. ISBN 0677143148 30.285	
AM 26	

Overcentralkatalog wydawany jest w formie książki i zawiera wykaz wyselekcjonowanych nowych nabytków zagranicznych mogących się przydać w bibliotekach publicznych. W katalogu obowiązują układy rzeczowy wg dziedzin wiedzy, przy czym kluczem tego podziału jest schemat klasyfikacyjny pochodny od amerykańskiego systemu Dewey'a,⁸ stosowanego w bibliotekach publicznych. Na wyżej przytoczonej karcie katalogowej cyfry „30.285” oznaczają symbol klasyfikacyjny. Obok każdej pozycji podaje się jej sygnaturę obowiązującą w Bibliotece Państwowej. Powyższy przykład ilustruje tę zasadę. Na karcie katalogowej widnieje sygnatura numerus — currens (2—82—789) i dawna wg schematu Bendtsema (AM 26). Niekoniecznie trzeba czerpać informacje o poszczególnych książkach z katalogu Centrali Głównej. Można oprzeć się również na innych informatorach i publikacjach, np. wydawnictwach Centrali Bibliotecznej (Bibliotekscentrale) w Kopenhadze.

Warunkiem złożenia zamówienia jest

wypełnienie odpowiedniego rewersu (jeśli znane są wszystkie dane bibliograficzne dzieła), podobnie jest w przypadku pożyczania książek do domu, zawierającego inne rubryki. Pierwszy odcinek rewersu pozostaje w bibliotece publicznej jako dowód złożonego zamówienia. Pozostałe są do dyspozycji Statsbibliotek. Drugi wędruje do magazynu jako zakładka w miejsce pożyczonej książki, trzeci do kartoteki czytelników w wypożyczalni, czwarty wysyła się do biblioteki publicznej, w razie gdy książkę pożyczyl ktoś inny lub też złożone przez nią zamówienie zostało przesłane do Kopenhagi, do Biura Informacji Bibliotecznej, piąty odcinek dołącza się do książki.

W związku z programem doskonalenia obsługi czytelników i oszczędności materiałów planuje się opracowanie udoskonalonego wzoru rewersów.

5.2. Czytelnia

Udostępnianie zbiorów to nie tylko pożyczanie ich na zewnątrz biblioteki. Sporą część zasobów przekazuje się do czytelnia, do wykorzystania na miejscu. Tak więc czytelnicy mogą zapoznać się z materiałami sprowadzonymi z innych bibliotek, przestudiować prace magisterskie w oryginale pożyczone z instytutów, przejrzeć czasopisma. Do dyspozycji mają też księgozbiór czytelnianej biblioteki podręcznej zawierającej dzieła encyklopedyczne, informatory i podstawowe podręczniki.

Prawidłowe funkcjonowanie czytelnia poprzez egzekwowanie przestrzegania regulaminu wewnętrznego zapewnia odpowiedni personel, który jednocześnie udziela czytelnikom informacji o korzystaniu z księgozbioru biblioteki. Pracownicy poszczególnych oddziałów Biblioteki Państwowej pełnią w czytelnia całodzienną dyżury. Są wśród nich bibliotekarze działający na niwie naukowej (forskningsbibliotekarer), bibliotekarze bez wyższego wykształcenia, mający ukończoną Szkołę Bibliotekarską w Kopenhadze lub Aalborgu. Ponadto zawsze obecna jest stała obsługa czytelnia (laesesalbetjener). Ci pracownicy bez wyższego wykształcenia zarówno dostarczają zamówione przez czytelników książki, jak również odwożą do magazynu zwrócone dzieła. Mogą udzielać użytkownikom niezbędnych informacji i wyjaśniać wątpliwości przy poszukiwaniu literatury. Często zdarza się, iż w wykonywaniu codziennych prac pomagają studenci (studentermedhjælper).

Czytelnia wyposażona została w proste urządzenia techniczne ułatwiające obsługę czytelników. Poczta pneumatyczna pozwala na przesyłanie zamówień do magazynu i przyjmowanie stamtąd odpowiedzi.

Rewers wkłada się do plastikowej tulei, szczególnie ją zamyka i umieszcza w odpowiednim kanale wmontowanym w ścianę czytelnia. Są dwa takie kanały i jeden zapewnia łączność z czytelnią gazet i mikrofilmów, drugi prowadzi bezpośrednio do wypożyczalni, która w podobny sposób jest połączona z magazynem książek i piwnicą. W kanale pocięty siła sprężonego powietrza przenosi tuleję wraz z zawartością (np. rewers, mikrofilm) w pożądanym kierunku. Do transportu pojedynczych woluminów z wypożyczalni do czytelnia służy ruchoma taśma gumowa. Większe partie książek przeznaczonych dla czytelnia są przesyłane z magazynu też przez wypożyczalnię połączoną z czytelnią systemem sygnalizacyjnym. Z chwilą, gdy zamówione książki gotowe są do ekspedycji, na stanowisku dyżurującego w czytelnia bibliotekarza zapala się czerwona lampka, taka sama świeci się wtedy w podręcznym magazynie czytelnia. Jest to sygnał dla stałego personelu czytelnia (laesesalbetjenter), iż w wypożyczalni przygotowano kolejną partię zamówionych książek, i że należy rozprzewodzić je wśród czytelników. Do przewozu książek na terenie czytelnia stosuje się funkcjonalne wózki ręczne. Do dyspozycji pracowników obsługi oddano również windę, za pośrednictwem której można dostać się do wieży magazynowej. Taak wyposażona pod względem technicznym czytelnia i pracujący w niej personel może zapewnić szybką i fachową obsługę czytelników, wśród których są przede wszystkim studenci, stypendyści, kadra nauczycielska z Uniwersytetu, pracownicy Biblioteki Państwowej, wreszcie zwyczajni ludzie pragnący poszerzyć swą wiedzę.

Każdy kto odwiedza książnicę w Aarhus, ma prawo korzystać (bezpłatnie) z czytelnianej biblioteczki podręcznej, jak również z ogólnego księgozbioru zgromadzonego w magazynie, ale po uprzednim wypełnieniu rewersu. Gdy użytkownik jest stałym czytelnikiem zarejestrowanym w Bibliotece, może uzyskać tzw. stałą kartę wypożyczeń (laanekort), czyli plastikową płytkę z wytłoczonymi na niej podstawowymi danymi personalnymi (imię i nazwisko, adres). Jest to kolejne ułatwienie w korzystaniu z księgozbioru, gdyż po przyjęciu do czytelnia wystarczy do tej płytki przyłożyć rewers (każdy rewers jest impregnowany specjalną substancją pozwalającą na pisanie jak przez kalkę), następnie płytkę i rewers umieścić pod prasą i ścisnąć — aby odbiły się na rewersie personalia czytelnika, bez potrzeby wypisywania ich ręcznie. Chcąc sprowadzić książkę z magazynu do czytelnia, należy pełne dane bibliograficzne dzieła nanieść na rewers z nadrukiem „laesesal-laam”, wypełniając pierwszą jego część

(rewers stanowi rodzaj pięciokartkowego zeszytiku, podobnie jak druki zamówień do wypożyczalni). Wpisane informacje powinny odbić się na pozostałych stronach, gdyż są one odpowiednio zaimpregnowane. Losy poszczególnych odcinków rewersu są podobne jak w przypadku korzystania z wypożyczalni: kartka pierwsza stanowi zakładkę w magazynie, druga tkwi w kartotece osobowej w czytelnia, trzecią wysyła się do domu jako zawiadomienie, że odłożona dla czytelnika książka leży za długo i należy ją zwrócić w ciągu 8 dni, czwartą wysyła się do domu jako ponaglenie, aby użytkownik zwolnił dane dzieło, gdyż czeka na nie inny czytelnik, piątą odcinek rewersu dołącza się do książki.

Czytelnik może zarezerwować czasopismo sprowadzone z magazynu (na okres 14 dni) lub książkę (1 miesiąc), ale wtedy musi wypełnić tzw. druk rezerwacyjny (reservationsseedel), na którym, oprócz nazwiska użytkownika, figurują kolejne daty wykorzystania książki lub czasopisma. Gdy przynosi do czytelnia książki własne lub pożyczone z biblioteki do domu, jest zobowiązany wypełnić druk kontrolny (kontrollkwittering) i wymienić te tytuły.

Do dyspozycji czytelników oddano w Bibliotece Państwowej urządzenia kserograficzne znajdujące się przed czytelnią. Kopiować można samodzielnie, lecz przedtem na formularzu z nadrukiem „selvko-piering” należy napisać swoje nazwisko, tytuł lub nazwisko autora źródła, z którego chce się zrobić odbitkę tekstu oraz signature czytelniana (jeśli dzieło pochodzi z księgozbioru podręcznego) albo magazynową.

Czytelnia pośredniczy też w kontaktach z pracownikami poszczególnych oddziałów, np. map, obrazów, muzykallów, rękopisów itp. Może zaistnieć potrzeba dokładniejszego obejrzenia np. rękopisu, zasięgnięcia porady u tych pracowników, którzy rękopisy obracują. W celu uniknięcia nieporozumień i niepotrzebnego transportu dzieł do czytelnia, odsyła się użytkownika bezpośrednio do pracowni.

Biblioteka Państwowa dysponuje pokojami do pracy dla naukowców (np. dla doktorantów). Umotywowane podanie o przydział pokoju należy składać u kierownika czytelnia, ten z kolei drogą służbową, poprzez ręce kierownika Oddziału Udo-stępniania przesyła je do dyrektora Biblioteki, który podejmuje ostateczną decyzję o przydziale. W czytelnia prowadzi się księgę gości, w której korzystający z pokoi naukowcy odnotowują każdą swoją wizytę. Chodzi tu jedynie o informację, czy dana osoba jest aktualnie w pokoju do pracy czy na terenie czytelnia. W po-

kojach można przebywać tylko w godzinach otwarcia czytelnia. Warto jeszcze zaznaczyć, iż magistranci mają zarezerwowane miejsce w czytelnia.

5.3. Magazyn

O znaczeniu pomieszczeń magazynowych przy przechowywaniu zbiorów, zwłaszcza jeśli należy je zachować dla przyszłych pokoleń, nie trzeba nikogo przekonywać. O ich wyposażenie techniczne zadbano w Bibliotece Państwowej. Magazyn na książki mieści się w wieży liczącej 17 pięter łącznie z dwoma piętrami pod ziemią. Na trzech najwyższych znajdują się szwedzkie regały typu „Kompakt”, które można przesuwac na szynach wszczegz względem ich długości. Większa część regałów przesuwac się automatycznie (elektrycznie), inne ręcznie, również bardzo lekko. Na dwóch najwyższych piętrach wieży przechowuje się publikacje zarejestrowane w akcesji, lecz nie umieszczone w katalogach. Książki skatalogowane układa się na półkach wg sygnatur. Wszystkie dzieła wydane przed 1979 r. skompletowane są w grupach tematycznych i alfabetycznych w obrębie grupy. W tym wypadku klasyfikacja rzeczowa jest równocześnie sygnaturą książki.

Vaerdier

Sa

„Vaerdier i samfundsforskingen”. Midtvejsrapport fra „vaerdigruppen”. (Af) Finn

Borum (o.f.l.a.)

(Kbh.: Nyt fra Samfundsvidenskaberne. Dat. 1974/. 75 bl. (multigr.). (Institut for Organisation og Avbejds-sociologi. Arbejdsnoter. 74—4).

Wyżej wymieniona pozycja została wydana w 1974 r. i zaklasyfikowana rzeczowo do grupy tematycznej „Samfund” („społeczeństwo”). Dlatego na półce w magazynie publikacja ta znajduje się w grupie „Samfund”, alfabetycznie pod literą „V”. Natomiast wszystkie książki, które ukazały się po 1979 r. otrzymują sygnaturę w systemie numerus — currens.

1 — 81 — 3129

Gorodeckij, E. N.

Sovetskaja istoriografija Velikogo Oktjabrja:

1917 — sredina 30-ch godov; očerki.

Moskwa, 1981. — 365 s.

Tutaj sygnatura składa się z trzech elementów: „1” oznacza format książki, „81” rok wydania, „3129” bieżący numer ustawienia książki. Całe bloki woluminiów, które napłynęły w kolejnych latach i których numeracja bieżąca w obrębie roku jest zakończona, oddziela się na półce tekturową lub metalową zakładką. W odniesieniu do książek wydanych przed 1979 r. format zaznacza się przez podkreślenie sygnatury, która w tym wypadku jest też klasyfikacją rzeczową, np. Hi (format podstawowy dzieła traktującego o historii), Hi (format większy), Hi (format

największy). Do oznaczania formatów publikacji wydanych po 1979 r. i objętych systemem numerus — currens służą kolorowe nalepki umieszczane na grzbietach książek, np. dla formatu 1. (wysokość grzbietu książki do 22 cm) — nalepka czerwona; dla formatu 2. (wysokość grzbietu książki 22—26 cm) — nalepka zielona; dla formatu 3. (wysokość grzbietu książki 26—32 cm) nalepka żółta.

Dzięki zastosowaniu urządzeń technicznych został usprawniony transport książek z magazynu do wypożyczalni i do czytelnia. Zamówienia złożone przez czytelnika dyżurującemu w czytelnia bibliotekarzowi przekazuje się do wypożyczalni, skąd za pośrednictwem poczty penumacyjnej można je przesłać na dowolne piętro wieży magazynowej. Wszystkie książki wyłączone z ogólnego księgozbioru i przeznaczone dla czytelników ekspediuje się do wypożyczalni za pomocą windy. Z chwilą, gdy do wypożyczalni nadchodzi większa partia literatury zamówionej przez czytelnia, przekazuje się informację dyżurującemu bibliotekarzowi, włączając czerwona lampkę sygnalizacyjną, która świeci się równocześnie w wypożyczalni i czytelnia. Pojedyncze egzemplarze przeznaczone do wykorzystania na miejscu przesyła się do czytelnia za pomocą taśmy ruchomej. Ten taśmociąg, łączący ze sobą dwa punkty — wypożyczalnie i czytelnia — funkcjonuje niezależnie od innych środków komunikacji w Bibliotece Państwowej. Ponadto z wypożyczalni, która jest usytuowana na wysokości 4 pietra wieży magazynowej, co z kolei odpowiada poziomowi 1 pietra budynku Biblioteki, kursują 3 windy osobowe: jedna tylko na trasie wieża — poziom wypożyczalni dwie pozostałe w wieży, tzn. od piwnic aż do ostatniego 17 pietra. Czwarte piętro wieży i wypożyczalnie oddzielają przesuwane drzwi otwierane automatycznie poprzez naciśnięcie przycisku zamontowanego w podłodze. Jest to szczególnie wygodne dla tych pracowników biblioteki, którzy przenosząc książki z windy do wypożyczalni mają zajęte obie ręce. Całości wyposażenia technicznego ma-

gazynu dopełniają ozujniki p/poż. (również na terenie całej Biblioteki Państwowej), sygnalizatory informujące o poziomie wody gruntowej, zamontowane w szybach okien urządzenia zabezpieczające przed kradzieżą i system klimatyzacyjny.

W podobnych warunkach przechowuje się czasopisma, które posiadają magazyn w budynku głównym Biblioteki. Ustawieniem czasopism na półkach zajmują się wyznaczeni pracownicy Oddziału Opracowania Wydawnictw Ciągłych i Czasopism, natomiast ekspedycją do czytelników personel wypożyczalni. Czasopisma wyłożone są na półkach w magazynie w grupach tematycznych, alfabetycznie w obrębie grupy. Tak więc układ poszczególnych tytułów odzwierciedla uproszczony schemat Bendt-sena, wg którego klasyfikuje się czasopisma, a klasyfikacja rzeczowa stanowi jednocześnie sygnaturę danego periodyku. Format czasopisma oznacza się, podobnie jak w wypadku książek, poprzez kilkakrotnie podkreślenie sygnatury. Przykładowo można podać, że periodyk poświęcony Polsce posiada następującą sygnaturę: Po — T (Polen — Polska; Tidsskrift — Czasopismo). Formaty zaś oznacza się następująco: Po — T, Po — T, Po — T.

Gdy w trakcie ukazywania się czasopismo zmieniło swój format, zaznacza się to przy użyciu nawiasów, np. Po — T, Po — T () ()

itp. Gazety codzienne, dzienniki przechowywane się w podziemnym, klimatyzowanym magazynie usytuowanym pod powierzchnią parku uniwersyteckiego, przed biblioteką. Wewnątrz zainstalowano regały typu „Kompakt”. Poszczególne egzemplarze gazet ustawiono na półkach w porządku alfabetycznym wg tytułów. Oryginałów gazet znajdujących się w zbiorach nie udostępnia się. Treść artykułów szczególnie poczytnych tytułów zagranicznych utrwalono na mikrofilmach, które wypożycza się czytelnikom. Kasety z mikrofilmami zgromadzone w metalowych szafkach katalogowych, aby ułatwić czytelnikom poszukiwanie odpowiednich materiałów.

6. Oddział Bibliografii i Publikacji (Bibliografi — og publikationsafdelingen).

Został założony w kwietniu 1965 r. i jest najmłodszym oddziałem w Bibliotece Państwowej. Główne zadania, jakie przed nim postawiono, to przede wszystkim wydawanie i rozprowadzanie katalogów bibliotecznych, list lektur dla studentów, różnego typu bibliografii niezwykle istotnych w rozwijaniu współpracy z bibliotekami publicznymi, informatorów dla czytelników, publikacji bibliotekarzy ze Statsbibliotek. Pracownicy oddziału we-

spół z przedstawicielami innych oddziałów Biblioteki Państwowej redagują i wydają raz w miesiącu wewnętrzną gazetkę zatytułowaną „Statsbiblioteket. Interne Meddelelser” („Komunikaty Wewnętrzne Biblioteki Państwowej”). Na jej łamach znaleźć można informacje o tym, co się dzieje w bibliotece, są sprawozdania z posiedzeń rady pracowniczej, poruszane są sprawy socjalne pracowników, problemy związane z organizacją codziennej pracy oraz doniesienia z dziedziny bibliotekoznawstwa.

Niejednokrotnie personel oddziału zbierał od czytelników sporo pochwał za zorganizowanie interesujących wystaw o różnorodnej tematyce. W marcu 1979 r. czynna była ekspozycja poświęcona historii baletu w Danii, a głównie Augustowi Bournonville (1805—1879). Zebrane materiały (teksty, ryciny) ukazały jego dorobek artystyczny, gdy występował jako tancerz, baletmistrz oraz gdy działał jako choreograf. W sierpniu 1979 r., pod wspólnym hasłem „Barn i Danmark i 1904” („Dziecko w Danii w 1904 r.”) zgromadzono i zaprezentowano publiczności książki dla dzieci, czasopisma i plakaty przedstawiające życie dzieci w Danii na początku naszego stulecia, ich naukę w szkole, zajęcia w domu, sposób spędzania wolnego czasu. Ponieważ w maju 1980 r. przypadła 35 rocznica wyzwolenia Danii spod okupacji hitlerowskiej, urządzono wtedy wystawę nawiązującą do tego historycznego wydarzenia. W czerwcu tego samego roku uhonorowano w sposób szczególny kobietę. Liczne materiały ilustracyjne opatrzone znanym tytułem: „Kvinder er den halve verden” („Kobiety stanowią połowę świata”). W październiku 1980 r. pracownicy oddziału spróbowali przybliżyć czytelnikom egzotyczne Wyspy Owcze. Wystawa nosiła tytuł „Faerøeforfattere” („Pisarze Wysp Owczych”) i poświęcona była kulturze i literaturze tego regionu. W Bibliotece Państwowej zaprojektowano w związku z tym kilka kart pocztowych z motywem ludowym Wysp Owczych. W czerwcu 1983 obiektem zainteresowania stała się królewska gwardia przyboczna fetująca 325 rok istnienia. Wystawa „Med piber og trommer” („Z piszczałkami i werblami”) ukazywała jej historię i dzień dzisiejszy.

To tylko niektóre przykłady z ostatnich lat. Dobrze świadczą one nie tylko o Oddziale Bibliografii i Publikacji, lecz także o zgodnej współpracy wszystkich zatrudnionych w Bibliotece Państwowej.

7. Oddział Administracji (Administrationsafdelingen)

Oddział istniejący jako samodzielna komórka organizacyjna od 1961 r. czuwa nad

zabezpieczeniem warunków pracy w bibliotece. Do jego podstawowych zadań należą m.in. sprawy budżetowe, personalne, troska o zaopatrzenie w meble biblioteczne, materiały biurowe itp. W sekretariacie prowadzi się korespondencję z innymi placówkami, koordynuje współpracę z Uniwersytetem, załatwia problemy pracowni-
cze wynikające ze stosunku pracy, we współpracy z innymi oddziałami opracowuje i zestawia dane statystyczne. Finansami biblioteki zajmuje się księgowość (bogholderi). Sekcja administracji całego gmachu Biblioteki Państwowej (bygning-svovvaltning) odpowiedzialna jest za utrzymanie sprawności technicznej budynku i ochronę znajdującego się tam majątku. Realizację programu zaopatrzenia biblioteki w sprzęt i niezbędne do pracy materiały, jak i ekspedycję książek ułatwia sekcja transportu.

Biblioteka Państwowa posiada kilka wyspecjalizowanych komórek technicznych wykonujących usługi na potrzeby wewnętrzne tej placówki. We własnym atelier fotograficznym (fotografisk atelier) wykonuje się zdjęcia do poszczególnych numerów gazetki wewnątrzbibliotecznej albo do publikacji o zasięgu szerszym wydawanych przez Statsbibliotek. Sekcja Kontroli Oprawy Książek (Indbindingskontrol) decyduje, które woluminy zaopatrzyć w trwalsze okładki, aby w ten sposób uchronić je przed zniszczeniem. Egzemplarze, które tego wymagają, przesyła się do introligatorni (bogbinderi). W drukarni (trykkeri) powiela się karty katalogowe przeznaczone do katalogu alfabetycznego i rzeczowego, drukuje różnorodne bibliografie i informatory dla czytelników oraz artykuły pracowników Biblioteki poświęcone problemom wewnętrznym organizacji pracy lub też traktujące ogólnie o sprawach bibliotekarstwa.

Oprócz tego personel oddziału opiekuje się Państwowym Zbiorem Gazet (Statens Avissamling), unikalną i interesującą kolekcją czasopism, wśród których jest wiele egzemplarzy sprzed 1902 r. pochodzących z Biblioteki Królewskiej.

Oddział Administracji posiada też Sekcję Elektronicznego Przetwarzania Danych, która została włączona do sieci ogólnoduńskiej z centrum znajdującym się na uniwersytecie w Kopenhadze. W 1971 r., w początkowej fazie wykorzystywania komputerów do prac bibliecznych, ukonstytuowała się w samorządzie Biblioteki Państwowej podkomisja, która nadzorowała rozwój podsystemów elektronicznych w bibliotece. Wykorzystując sytemy elektronicznego przetwarzania danych opracowuje się obecnie dla bibliotek publicznych katalog nabytków literatury zagranicznej pod

nazwą „Wędrujący księgozbiór literatury obcej” („Folkebibliotekernes udenlandske Vandrebogsamling”) i miesięczną bibliografię nowych tytułów czasopism, będących w posiadaniu Statsbibliotek i podległych jej instytucji. Ponadto komputery pomagają przy katalogowaniu książek. Często wykorzystuje się bowiem zgromadzone w banku danych informacje bibliograficzne dotyczące nowych nabytków. Maszyny elektroniczne ułatwiają czytelnikom poszukiwanie w katalogu alfabetycznym, gdyż dane bibliograficzne wszystkich książek wydawanych w 1979 r. i później, zakupionych przez Statsbibliotek, zostały wprowadzone do pamięci lokalnego komputera i poprzez obsługę kilku stanowisk przy pomocy monitorów znajdujących się w sali katalogowej łatwo odszukać podstawowe wiadomości o książce (autor, tytuł, rok wydania, sygnatura). W przyszłości zamierza się zastosować technikę komputerową przy poszukiwaniach retrospektywnych w katalogu rzeczowym. Będzie to zależało w dużej mierze od wysokości przyznaných na ten cel środków finansowych.

8. Kolegialne organa rozstrzygające

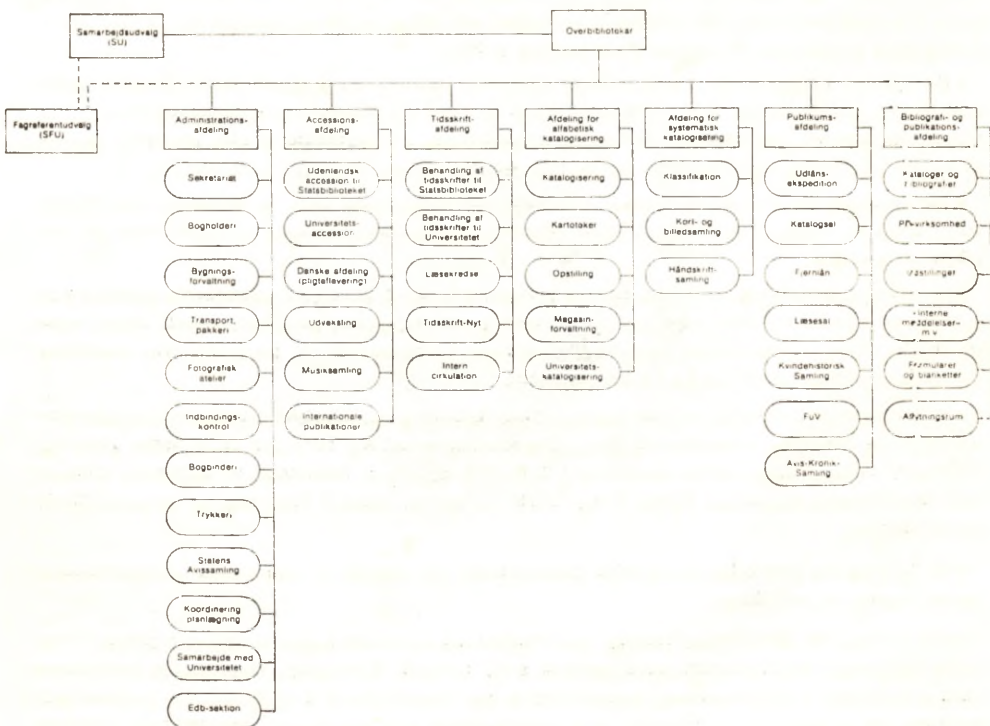
Nadrzędne funkcje ponad całą strukturą organizacyjną, ale nie w oderwaniu od niej, posiadają w Bibliotece Państwowej dwie komisje: Komisja Referentów Tematycznych (Fagreferentudvalg) i Komisja Współpracy (Samarbejdudvalg), będąca organem samorządowym. Pierwsza z nich na drodze konsultacji z dyrektorem biblioteki i kierownikami obu oddziałów akcesji ustala wysokość funduszu na zakup literatury obcej dla każdego referenta. Druga skupiła się natomiast na wzajemnym informowaniu poszczególnych oddziałów i dyrekcji w sprawach ważnych dla biblioteki, jak też na koordynowaniu realizacji zadań, gdy dotyczą co najmniej dwóch oddziałów. W skład tej komisji wchodzi, obok dyrektora biblioteki i kierowników oddziałów, również pewna liczba reprezentantów organizacji pracowniczych.¹⁰

Analizując pracę poszczególnych działów tworzących strukturę organizacyjną Biblioteki Państwowej w Aarhus można zauważyć powiązania i wzajemne zależności między nimi, po prostu funkcjonowanie całej placówki. Związana z kierunkiem bibliotek publicznych wspiera je swoim bogatym księgozbiorem. Krzewi wiedzę fachową choćby dzięki systemowi rozprowadzania czasopism, a poprzez organizowanie wystaw o różnorodnej tematyce popularyzuje literaturę i wartości kultury.

Chętnie podejmuje współpracę z instytucjami i stowarzyszeniami naukowymi w Aarhus i okolicy, np. z Jutlandzkim Towarzystwem Medycznym czy z Muzeum Przyrodniczym. Biblioteka Państwowa jest więc aktywnym ośrodkiem naukowo-kulturalnym dobrze służącym społeczeństwu. To placówka nowoczesna, w pełni korzystająca z najnowszych zdobyczy techniki. Jednak bez większych dotacji finansowych ze strony ministerstwa Biblioteka Państwowa nie będzie w stanie kontynuować w takim tempie, jakie wynikałoby z jej potrzeb i wymogów systemu ogólnoduńskiego. Mó-

wiono także w Aarhus, że zbyt duże rozbiście terytorialne Uniwersytetu utrudnia codzienną pracę, gdyż uniemożliwia sprawne centralne sterowanie działalnością bibliotek instytucyjnych. Toteż planując jakiegokolwiek zmiany, w strukturze organizacyjnej biblioteki należy uwzględnić wszystkie zewnętrzne jej powiązania, ponieważ Statsbibliotek stanowi jeden z elementów duńskiego systemu bibliotek i przynależność do niego będzie wyznaczała w pewnym stopniu charakter dalszych przeobrażeń organizacyjnych.

Statsbibliotekets funktioner



PRZYPISY

1 Niniejszy artykuł jest rezultatem własnych obserwacji zebranych podczas codziennej pracy w Bibliotece Państwowej w Aarhus, popartych wnioskami, jakie wyciągnąłem z bezpośrednich rozmów z zatrudnionymi tam bibliotekarzami. Wszystkim osobom, które pomogły mi zebrać materiały zaprezentowane w tym artykule i służyły swą radą, składam bardzo serdeczne podziękowanie. Dziękuję również dyrektorowi Karlowi V. Thomsenowi za gościnę w Bibliotece Państwowej i stworzenie mi warunków do pracy. Szczególną wdzięczność winien jestem mojemu opiekunowi naukowemu, Panu Bogdanowi Wierzbie, za Jego życzliwość okazaną wszechstronną pomoc w czasie mojego pobytu w Aarhus.

2 Biblioteka Państwowa nie bierze udziału w targach książki.

3 Każdemu referentowi tematycznemu przydziela się na początku roku pewną sumę pieniędzy na zakup literatury z dziedziny, jaką on sam ze względu na ukończone studia reprezentuje. Posiada on więc odpowiednie konto. Istnieje także tzw. konto wspólne (faellesfond), z którego mogą czerpać wszyscy referenci i proponować np. zakup dzieł z literatury fryzjerskiej, literatury kobiecej, misyjnej, pozycji w językach egzotycznych, map, obrazów itp. W wypadku zagubienia książki kaucja wpłacona przez czytelnika dołączana jest do konta wspólnego, z którego pobiera się fundusz na zakup zagubionej publikacji.

4 W 1982 r. pracownicy Oddziału Katalogowania Alfabetycznego skatalogowali dla Statsbibliotek (ustawili w magazynie) ok. 0,5 km książek (ok. 12 tys. wol.) i dla bibliotek instytutowych i innych instytucji (np. biblioteki szpitalne) ok. 350 m — 400 m książek (ok. 9 tys. wol.). Obowiązuje przelicznik: 24 książki (metr bieżący pótek).

5 Od 1979 r. umieszcza się klasyfikację rzeczową również na kartach katalogowych przeznaczonych dla katalogu alfabetycznego. Taki system umożliwia lepszą synchronizację obu katalogów, ułatwia poszukiwanie w katalogu rzeczowym i utrzymanie w nim porządku (książki o tym samym tytule znajdują się w tym samym dziale katalogu rzeczowego).

6 Nie planuje się retrospektywnego ujednoczenia wszystkich kart w katalogu alfabetycznym, gdyż w przyszłości te dane, które figurują na kartach, zostaną wprowadzone do pamięci komputera.

7 Książkę wypożyczoną do domu można przetrzymać do 1 miesiąca. Ostrzeżenia (monity) wysyła się do czytelnika tylko wtedy, gdy ktoś inny potrzebuje daną publikację. Jeśli takich osób nie ma, termin zwrotu można prolongować. Wrazie niezgłoszenia się po pierwszym wezwaniu biblioteka nakłada na czytelnika karę pieniężną.

8 Melvil Dewey (1851—1931) doktor praw, słynny bibliotekarz; założyciel Amerykańskiego Stowarzyszenia Bibliotek (American Library Association — ALA); redaktor czasopisma „Library Journal”; twórca klasyfikacji dziesiętnej; 1883—1906 dyrektor biblioteki w Columbia Collage oraz Państwowej Biblioteki Stanu Nowy Jork; w 1887 r. założył pierwszą na świecie szkołę bibliotekarską.

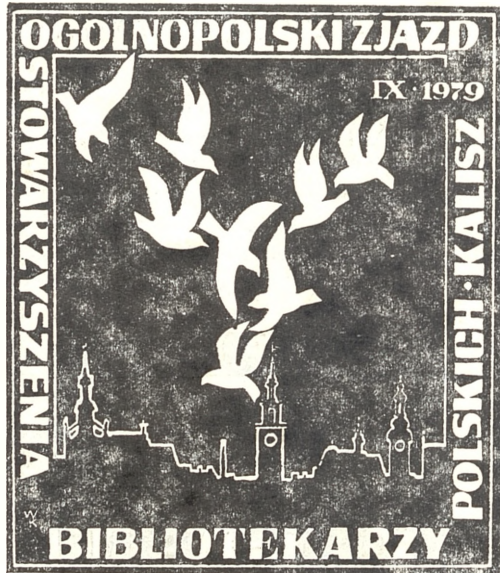
9 W magazynie podręcznym czytelnik przechowuje się książki i czasopisma zarezerwowane (odłożone) dla czytelników.

10 W Komisji ds. Współpracy między pracownikami i dyrekcją każda licząca się grupa zawodowa ma swego reprezentanta oraz posiada swój związek zawodowy. Organizacje związkowe osób z wyższym wykształceniem, zatrudnionych na Uniwersytecie i w Bibliotece Państwowej, skupiają się w instancji nadrzędnej, w Akademikernes Centralorganisation. Wyjątek stanowią absolwenci wydziałów teologicznych wyższych uczelni, którzy nie są zrzeszeni w żadnym związku zawodowym.

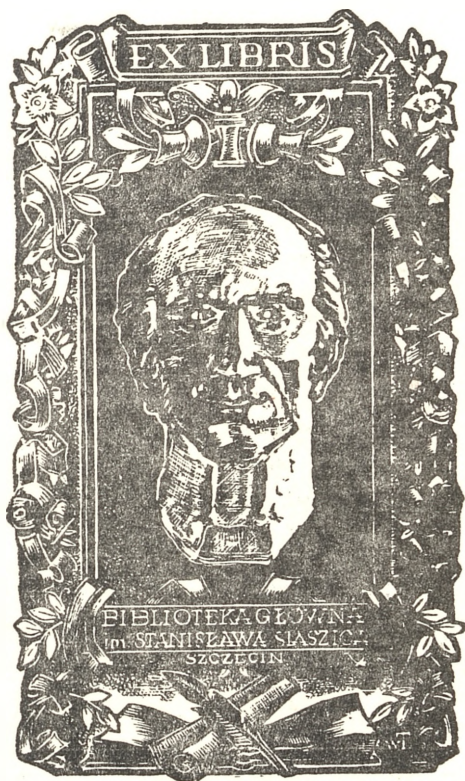
LITERATURA UZUPEŁNIAJĄCA

1. Fra Bispetofthen til Bjerget. Statsbiblioteket 1902—1977. Redigeret of Ejgil Soeholm og Karl V. Thomsen. Aarhus 1977 (Praca zbiorowa).
2. FUNK Robert, Arbeitsablaufuntersuchung und Personalbedarfsermittlung fuer die Buchbearbeitung an Hochschulbibliotheken. Muenchen 1977.
3. HANCKO Regina, Wybrane zagadnienia bibliotekoznawstwa. Warszawa 1976.
4. KUNZE Horst, Grundzuege der Bibliothekslehre. Leipzig 1969.
5. Organizacja i administracja biblioteki. Praca zbiorowa pod red. Bernarda OLEJNICZAKA. Warszawa 1964.
6. PRZELASKOWSKI Ryszard, Organizacja bibliotek. Warszawa 1953.
7. WARNICH Carsten, Statsbiblioteket vil henvise over 300 studerende til en byggeplads, „Statsbiblioteket. Interne Meddelelser”. Aarhus 1983, 21 aargang, Nr 11, s. 151—152.
8. WOŁOSZ Jan, Biblioteka i jej organizacja. Warszawa 1980.



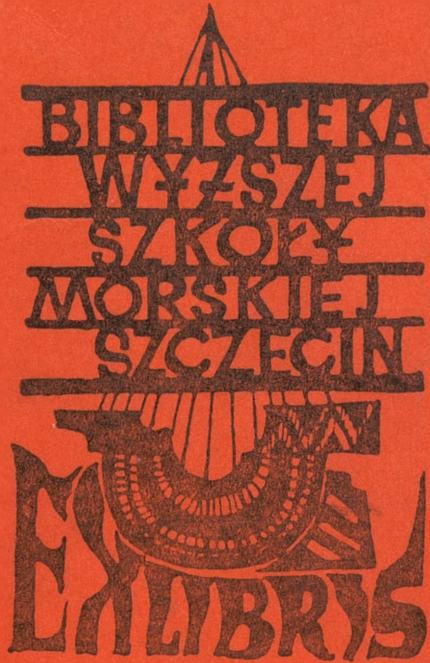


Ex Libris



Cena 110,— zł

ISSN-0208-4333



indeks 35262

Wydawca: Stowarzyszenie Bibliotekarzy Polskich, ul. Konopczyńskiego 5/7, 00-953 WARSZAWA, tel. 27-82-47.

Druk: Szczecińskie Zakłady Graficzne, al. Wojska Polskiego 12B.

Zam. nr 2218 Nr 51

Papier ilustracyjny kl. V 70 g 70×100. Obj. 2,5 ark. druku, 3 ark. wyd. Nakład 15 000.

Adres redakcji: pl. M. Skłodowskiej-Curie 5, 60-963 POZNAŃ, skr. poczt. 5, tel. 31-21-19 i 31-33-58.

Warunki prenumeraty: roczna — 690 zł, półroczna — 330 zł (cena jednego numeru 55 zł), wpłaty na konto NBP Warszawa, IV OM 1049-4040-132.