

52

PROPOZYCJE i MATERIAŁY

WYPOŻYCZENIA
MIĘDZYBIBLIOTECZNE

Stan i perspektywy

WYDAWNICTWO
SBP



52

WYPOŻYCZENIA MIĘDZYBIBLIOTECZNE

POLISH LIBRARIANS ASSOCIATION

PROPOSITIONS AND MATERIALS

INTERLIBRARY LOANS

Present situation and future prospects

Proceedings of the conference, Wrocław 22-23.05.2002



WARSAW 2002

STOWARZYSZENIE BIBLIOTEKARZY POLSKICH

PROPOZYCJE I MATERIAŁY

WYPOŻYCZENIA MIĘDZYBIBLIOTECZNE

Stan i perspektywy

Materiały z konferencji. Wrocław 22-23.05.2002 r.

WYDAWNICTWO

SBP



WARSZAWA 2002

Komitet Redakcyjny serii wydawniczej
<<PROPOZYCJE i MATERIAŁY>>

Stanisław CZAJKA (przewodniczący), Piotr BIERCZYŃSKI, Lucjan BILIŃSKI,
Marcin DRZEWIECKI, Janina JAGIELSKA, Janusz NOWICKI (sekretarz), Ewa
STACHOWSKA-MUSIAŁ, Maria WASIK-ŚWIDERSKA, Elżbieta Barbara ZYBERT

Projekt graficzny okładki i strony tytułowej
Wydawnictwo SBP

Redaktor tomu
Janusz NOWICKI

Redakcja techniczna i korekta
Anna LIS

© Copyright by Stowarzyszenie Bibliotekarzy Polskich

ISBN 83-87629-91-X

CIP - Biblioteka Narodowa

Wypożyczenia międzybiblioteczne : stan i perspektywy / [red. t. Janusz Nowicki]. -
Warszawa : Wydaw. SBP, 2002. - (Propozycje i Materiały / Stowarzyszenie Bibliotekarzy
Polskich ; 52)

Wydawnictwo SBP. Warszawa 2002. Wyd. I. Ark. wyd. 4,6. Ark. druk. 4,25

Łamanie: Marta LACH

Druk i oprawa: Zakład Poligraficzny PRIMUM, Kozerki 17a
05-825 Grodzisk Mazowiecki

WYPOŻYCZANIE MIĘDZYBIBLIOTECZNE I DOSTARCZANIE DOKUMENTÓW – PROBLEMY ORGANIZACJI I ROZWOJU NA ŚWIECIE

Eksplozja informacji, jaka nastąpiła po II wojnie światowej, miała wpływ na biblioteki, ich organizację i kierunki myślenia o ich rozwoju. Ze względu na ilość obecnie wytwarzanych w świecie informacji i publikowanych dokumentów skończył się czas samowystarczalności bibliotek, nawet tych największych. Pojedynczo biblioteki nie są w stanie stawić czoła różnym problemom zewnętrznym, do których zaliczyć można:

- ciągle rosnącą masę wytwarzanych w świecie dokumentów,
- trudności związane z ich magazynowaniem i opracowaniem,
- ograniczenia finansowe,
- poszerzanie zakresu gromadzenia w następstwie wprowadzania nowych dziedzin do programów nauczania szkół wyższych,
- wzrastającą liczbę czytelników, co jest związane z rosnącą liczbą studentów i podnoszeniem ogólnego poziomu edukacji.

W tej sytuacji biblioteki skazane są na współpracę nazywaną w języku angielskim *resource sharing*, a polegającą na wprowadzaniu podziału zadań przy tworzeniu i utrzymywaniu zasobów informacji – współkatalogowanie i wspólne zarządzanie katalogami, a także wspólne korzystanie z zawartości zgromadzonych zasobów.

Aby dotrzeć do dokumentów rozproszonych w wielu różnych bibliotekach czy to w najbliższej okolicy, czy też regionie lub kraju wiele bibliotek przystąpiło do opracowywania katalogów centralnych. **Katalogi centralne** były ściśle połączone z wypożyczeniami międzybibliotecznymi, a działalność wypożyczeniową bibliotek (tak było w pewnych okresach w Niemczech i Wielkiej Brytanii) wspierał własny transport, który obsługiwał poszczególne punkty sieci.

Sytuacja zaczęła się zmieniać w miarę rozwoju automatyzacji – zaczęły powstawać **zautomatyzowane sieci biblioteczne**. Współpraca bibliotek w ramach sieci – w skład takiej sieci może wchodzić od kilku do kilkudziesięciu tysięcy bibliotek – polega na pracy w **trybie online wokół bazy danych bibliograficznych** i pozwala zredukować koszty w związku z możliwością ich podziału między uczestników, a jednocześnie znacznie poprawia jakość usług

oferowanych użytkownikom. I sieci biblioteczne tworzone wokół katalogów centralnych, i zautomatyzowane sieci biblioteczne, w których współpraca bibliotek osiąga wyższy poziom, mają bardzo duże znaczenie dla usprawnienia procesu wypożyczania międzybibliotecznego. Z jednej strony umożliwiają szybkie znalezienie informacji o lokalizacji poszukiwanych materiałów, z drugiej – nowoczesne środki komunikacji ułatwiają i przyspieszają ich zamawianie i przesyłanie.

Chciałabym nieco bliżej przyjrzeć się z jednej strony problemom organizowania sieci wypożyczania międzybibliotecznego w najbardziej rozwiniętych krajach świata, z drugiej – kierunkom rozwoju tych wypożyczeń, tzn. problemowi dostarczania dokumentów i wykorzystywanym narzędziom.

Ze względu na objętość referatu i dostępność materiałów ograniczam się do przedstawienia zarysu problemów wypożyczeń międzybibliotecznych w trzech państwach, wspominając od czasu do czasu o tym, co dzieje się w Niemczech i na forum międzynarodowym. Przygotowując referat starałam się korzystać z najnowszych materiałów, stąd przewaga artykułów z czasopisma „Interlending and Document Supply” z roczników 1999 -2002, wydawanego przez Bibliotekę Brytyjską przy współpracy Biura Wypożyczeń Międzybibliotecznych IFLA.

Wypożyczanie międzybiblioteczne w Stanach Zjednoczonych

Początki usługi, jaką jest wypożyczanie międzybiblioteczne, biblioteki amerykańskie zaczęły świadczyć pod koniec XIX w. w Nowym Jorku i okolicach. Nie była to sieć sformalizowana i powiązania między bibliotekami były raczej luźne, jej centrum stanowiła bogato wyposażona Biblioteka Publiczna Nowego Jorku. Tym niemniej „system” rozwijał się i tak właściwie pozostało do dziś. **Cechą charakterystyczną bowiem całego systemu wypożyczeń międzybibliotecznych w Stanach Zjednoczonych jest jego nieformalna struktura i sieci lokalne.**

Sytuację w pewnym stopniu zmieniło uruchomienie w 1979 r. przez znaną na świecie sieć OCLC (Online Computer Library Center) **modułu wypożyczenia**. Sieć OCLC powstała w 1967 r. jako regionalne konsorcjum bibliotek uniwersyteckich w stanie Ohio, przekształcając się następnie w instytucję ponadregionalną. Składają się na nią 2 podsystemy: wspólnego katalogowania i katalogu centralnego. OCLC obejmuje swym zasięgiem ok. 35 000 bibliotek i w chwili obecnej przekroczyła już granice Stanów Zjednoczonych. Uczestniczą w jej serwisach i korzystają z jej usług – na różnych zasadach – biblioteki z ponad 60 krajów świata. Uczestniczyć w OCLC biblioteki mogą w różny sposób, m.in.:

- wprowadzając własne rekordy źródłowe/bibliograficzne,
- przeładowując rekordy bibliograficzne do własnych baz danych,

- wyszukując w bazach danych informacje bibliograficzne oraz informacje o lokalizacji dokumentów,
- zamawiając online w różnych bazach, dostępnych poprzez OCLC, dostarczając interesującego artykułu,
- wykorzystując działający od 1979 r. moduł wypożyczania międzybibliotecznego w celu sprowadzenia poszukiwanego dokumentu.

Jest to tylko część usług świadczonych przez OCLC, która mimo, iż jest organizacją niedochodową (non-profit), za wszystkie usługi pobiera opłaty. W przejrzanych materiałach, a w tym także w Internecie (www.oclc.org) nie udało mi się znaleźć najnowszego cennika. Ale pojęcie o wysokości opłat daje informacja przytoczona przez A. Jacquessaona w książce, przetłumaczonej na język polski, pt. *Automatyzacja bibliotek*. W pierwszej połowie lat dziewięćdziesiątych, Dyrekcja Bibliotek, Muzeów i Informacji Naukowo-Technicznej zawarła z OCLC porozumienie na rzecz francuskich bibliotek uniwersyteckich i koszty korzystania z systemu we Francji w 1995 r. wynosiły:

- podstawowa opłata miesięczna – 250 FF,
- wyszukiwanie w bazie – 7,60 FF za jedną operację,
- wyświetlanie lokalizacji – 2,15 FF,
- kredyt za opracowanie jednego opisu źródłowego – 16,60 FF – co oznacza, że za wprowadzenie do bazy opisu biblioteka może uzyskać określoną kwotę (w tym wypadku 16,60 FF), która następnie staje się podstawą rozliczeń za korzystanie z usług OCLC.

Zasadnicza baza OCLC obejmowała w 2000 r. opisy ponad 55,7 mln egzemplarzy różnego rodzaju dokumentów, przeprowadzono w niej w ciągu roku ponad 1 mlrd wyszukiwań i dokonano za jej pośrednictwem 8,2 mln wypożyczeń międzybibliotecznych. Wraz z przyłączaniem się do OCLC bibliotek z innych krajów rośnie również liczba wypożyczeń piśmiennictwa w innych językach, choć jest to niewspółmierne do wypożyczeń literatury anglojęzycznej, które wyniosły w 2000 r. blisko 7,7 mln. Znaczenie sieci OCLC wzrasta na całym świecie, odgrywa także ona dużą rolę na terenie Stanów Zjednoczonych, ale za korzystanie z jej usług muszą płacić wszyscy użytkownicy, także biblioteki amerykańskie.

Oprócz potężnej sieci OCLC funkcjonują w USA także inne. **Dość powszechnym zjawiskiem wśród bibliotek amerykańskich jest łączenie się w mniejsze lub większe grupy w celu prowadzenia współpracy w ramach wypożyczeń międzybibliotecznych i zmniejszenia kosztów.** Wypożyczanie międzybiblioteczne w Stanach Zjednoczonych jest bowiem płatne. Ale nawet w takich współpracujących grupach najniższa opłata za wypożyczenie wynosi 5\$, za kopię artykułu – 10\$. Są to stosunkowo niskie koszty i wiele bibliotek amerykańskich wypożycza materiały tylko w ramach takich współpracujących grup.

Wypożyczanie międzynarodowe w Stanach Zjednoczonych jest jeszcze bardziej „chaotyczne” niż wypożyczanie w obrębie kraju. Jego mankamentem są wysokie opłaty pocztowe i inne dodatkowe koszty, długi okres realizacji zamówienia, a następnie długi okres oczekiwania na zwrot wypożyczonej

pozycji, nie mówiąc już o niepewnych systemach pocztowych w niektórych krajach. Problemem dla bibliotekarzy amerykańskich jest także nieznanostwo zagranicznych źródeł informacji i... języków obcych.

Aby tę nie najlepszą sytuację zmienić, w 1993 r. pod auspicjami amerykańskiego Stowarzyszenia Bibliotek Naukowych (Association of Research Libraries – ARL) przystąpiono do pracy nad ogólnokrajowym, a właściwie północnoamerykańskim, gdyż obejmuje on także Kanadę, projektem nazwanym „Wypożyczanie międzybiblioteczne i dostarczanie dokumentów w Ameryce Północnej” (North American Interlibrary Loan and Document Delivery – NAILDD). Jego celem jest wypracowanie nowoczesnych narzędzi, wspomagających rozszerzenie wypożyczeń międzybibliotecznych bez nadmiernego obciążania kosztami bibliotek. W pracach nad oprogramowaniem, a także normami biorą udział biblioteki amerykańskie, kanadyjskie, Centrum Dostarczania Dokumentów Biblioteki Brytyjskiej, sieć OCLC, a także firmy projektujące i produkujące oprogramowanie komputerowe dla bibliotek, w tym również moduły wypożyczeń międzybibliotecznych. Informację o projekcie znaleźć można pod adresem internetowym amerykańskiego Stowarzyszenia Bibliotek Naukowych: www.arl.org/access/naildd/naildd.shtml.

Wypożyczanie międzybiblioteczne w Danii

Inną strukturę organizacyjną mają wypożyczenia międzybiblioteczne w Danii. Dania to niewielki kraj liczący ok. 5 mln mieszkańców, w którym działa ponad 2200 bibliotek. Podstawę organizacyjną wypożyczeń międzybibliotecznych formuluje ustawa o duńskich bibliotekach publicznych z 1994 r. Określone w niej są zadania bibliotek publicznych, które mają obowiązek sprowadzenia na zamówienie czytelnika niezbędnych materiałów z innych bibliotek bez żadnych opłat. **Zgodnie z ustawą centralną biblioteką wypożyczającą piśmiennictwo zagraniczne bibliotekom publicznym jest Państwowa i Uniwersytecka Biblioteka w Aarhus.** Do jej obowiązków należy również sprowadzanie materiałów z zagranicy na zamówienie bibliotek publicznych. Takie same obowiązki ma w odniesieniu do książek mówionych Duńska Biblioteka Niewidomych.

Zasady czy też zalecenia dotyczące wypożyczeń międzybibliotecznych w Danii opracowuje Biblioteka Narodowa. Główne zalecenie stanowi, iż biblioteki publiczne dokonują wypożyczeń międzybibliotecznych przede wszystkim w obrębie własnej sieci, dopiero po wyczerpaniu wszystkich możliwości na szczeblu lokalnym, regionalnym i krajowym mogą zwrócić się z prośbą o wypożyczenie do bibliotek naukowych. W sprawie wypożyczenia piśmiennictwa z bibliotek naukowych zalecenia postanawiają, że zamówienia na piśmiennictwo przesyła się najpierw do większych bibliotek naukowych. Do mniejszych należy zwracać się dopiero wówczas, gdy nie udało się zlokalizować poszukiwanej publikacji w większych bibliotekach.

Ok. 40% wszystkich wypożyczeń w Danii dokonuje się poprzez bibliograficzny system **DanBib**. System powstał w 1994 r. i służy wszystkim duńskim bibliotekom. Finansowany jest zarówno z funduszy rządowych, jak i samorządowych, a zlokalizowany został przy Duńskim Centrum Bibliotek. Jest to baza bibliograficzna, zawierająca ok. 10 mln rekordów przeładowanych z bibliografii narodowych: duńskiej, brytyjskiej, niemieckiej oraz Biblioteki Kongresu, ponadto jest katalogiem centralnym duńskich bibliotek publicznych i naukowych. Tworząc DanBib założono sobie kilka celów. System ma służyć m.in.: optymalizacji wielokrotnego wykorzystania opisów bibliograficznych do katalogowania zbiorów w bibliotekach duńskich, uproszczeniu i racjonalizacji wypożyczeń międzybibliotecznych, a ponieważ połączony jest z innymi systemami w Danii i za granicą znacząco wspomaga wyszukiwanie dokumentów, których w nim nie ma.

W systemie DanBib zainstalowano funkcję wypożyczania tzw. Mailbox, która pozwala przesyłać zamówienie pocztą elektroniczną lub faksem. Formularz zamówienia wypełniany jest na ekranie. Zamawiający może także wykorzystywać funkcję zamawiania dokumentów, które nie są zarejestrowane w systemie. Z takiego trybu wypożyczania mogą korzystać wyłącznie biblioteki.

Przedstawiony powyżej system wypożyczeń międzybibliotecznych stanowi całkowite przeciwieństwo organizacji w USA, jest to bowiem system w znacznej mierze scentralizowany, a przy tym nadzorowany przez władze państwowe lub samorządowe i w swej podstawowej części finansowany z funduszy publicznych.

Wypożyczanie międzybiblioteczne w Wielkiej Brytanii

Przykładem systemu wypożyczeń międzybibliotecznych bardzo scentralizowanego, a jednak odmiennego od duńskiego jest system brytyjski.

Początki wypożyczeń międzybibliotecznych w Wielkiej Brytanii – podobnie jak w innych krajach – miały charakter nieformalnych inicjatyw podejmowanych przez biblioteki po I wojnie światowej. Głównym „tronem”, wokół którego się rozwijały, były katalogi centralne, tworzone w centrach regionalnych na podstawie kopii opisów regionalnych, trafiały do narodowego katalogu centralnego, opracowywanego przez Narodową Bibliotekę Centralną. Jednak chociaż w tę pracę wkładano wiele wysiłku i czasu, nie udawało się uniknąć opóźnień i błędów.

Dużym mankamentem katalogów centralnych – przy zachowaniu zasady regionalności: najpierw należało korzystać z zasobów bibliotek najbliższych – był brak informacji o tym, czy poszukiwany dokument jest w danym momencie dostępny dla wypożyczeń międzybibliotecznych. Powodowało to, że rewers krążył od biblioteki do biblioteki i czasami powracał

do zamawiającego niezłatwiony. Działo się to w okresie, gdy wymagania użytkowników były niewielkie, a dostarczenie książki z odległej biblioteki przyjmowali jak cud.

W latach czterdziestych i pięćdziesiątych sytuacja zaczęła się zmieniać, wraz z rozwojem nauk matematyczno-przyrodniczych, techniki, medycyny znacznie wzrosło zapotrzebowanie na czasopisma. Oczywiście biblioteki na ogół nie wypożyczały czasopism, trzeba dodać, że naukowcy potrzebowali ich w swych pracowniach i laboratoriach a nie w bibliotece, a informacja o ich lokalizacji zawarta w katalogach centralnych była nader skąpa. Biblioteka Muzeum Nauki w Londynie, wychodząc naprzeciw tym potrzebom, rozpoczęła wypożyczanie czasopism. Krąg użytkowników zewnętrznych się poszerzał, ale zaczęli narzekać czytelnicy miejscowi, pozbawieni dostępu do wypożyczonych czasopism.

W 1961 r. zapadła decyzja o zorganizowaniu odrębnej biblioteki, a rząd wydzielił fundusze na utworzenie **Narodowej Biblioteki Wypożyczeń dla Nauki i Techniki (National Lending Library for Science and Technology)**, która stała się zaczątkiem działającego do dnia dzisiejszego **Centrum Dostarczania Dokumentów Biblioteki Brytyjskiej (The British Library Document Supply Centre)**. Początkowo zlokalizowano ją w Londynie, wkrótce jednak biblioteka została przeniesiona do Boston Spa. Powstał duży centralny zbiór materiałów, z którego biblioteki mogły wypożyczać bezpośrednio, pomijając regionalne sieci wypożyczeń. Od samego początku usługa była płatna, w pierwszym okresie opłaty pokrywały zwrot kosztów przesyłki materiałów i odnosiło się to zarówno do wypożyczeń krajowych, jak i zagranicznych. Później jednak opłaty za wypożyczanie zostały tak skalkulowane, aby utrzymać ogromną organizację, jaka działała w Boston Spa. W ten sposób powstał jeden z najbardziej scentralizowanych na świecie systemów wypożyczeń, przy czym niezwykle drogi, który działał niezawodnie do końca lat dziewięćdziesiątych. W ciągu tego okresu 3/4 wszystkich wypożyczeń międzybibliotecznych w Wielkiej Brytanii zrealizował Oddział w Boston Spa, a w zakresie wypożyczeń międzynarodowych obsługiwał biblioteki w ponad stu krajach świata.

Centrum Dostarczania Dokumentów Biblioteki Brytyjskiej obok tradycyjnego wypożyczania od wielu lat intensywnie rozwijało usługę w zakresie dostarczania dokumentów. Początkowo było to przysyłanie na zamówienie, i oczywiście za odpowiednią opłatą, kserokopii artykułów z czasopism, referatów z materiałów konferencyjnych lub fragmentów książek. Od początku lat dziewięćdziesiątych dokumenty przysyłane są drogą elektroniczną, a wykorzystywany do tego jest program ARIEL.

Jednak mniej więcej od końca lat dziewięćdziesiątych można zaobserwować wśród bibliotek brytyjskich wyraźny spadek zainteresowania serwisem dostarczania dokumentów Biblioteki Brytyjskiej. W przypadku bibliotek zagranicznych przeciwnie – w dalszym ciągu odnotowywany jest wzrost liczby kierowanych do Boston Spa zamówień. Specjaliści tłumaczą, iż jest to

konsekwencja zawierania przez biblioteki brytyjskie, szczególnie akademickie, umów bezpośrednio z największymi wydawnictwami naukowymi, co umożliwia im dostęp do całej bieżącej produkcji wydawniczej konkretnego edytora. A jeśli biblioteka prenumeruje jakąś jej część (czasem nawet sporą), to rezygnując z prenumeraty i przechodząc na tryb elektronicznego dostarczania dokumentów, uzyskuje dostęp do wszystkich elektronicznych publikacji wydawnictwa przy stosunkowo niewielkim wzroście kosztów własnych. Użytkownicy biblioteki również odnoszą się do tego pozytywnie, gdyż mają nielimitowany dostęp ze swych komputerów do najważniejszych czasopism i są zwolnieni z pośrednictwa biblioteki. Innym powodem spadającego zainteresowania usługami Boston Spa – należy przypuszczać – były także wysokie opłaty za usługi.

Konsekwencje opisanego powyżej zjawiska dla Centrum Dostarczania Dokumentów są dotkliwie, gdyż opłaty za wypożyczenia i dostarczanie dokumentów stanowią podstawę egzystencji tej części Biblioteki Brytyjskiej. Sprawę potraktowano poważnie i wprowadzono znaczne korekty do cennika: zróżnicowane zostały opłaty za usługi świadczone bibliotekom brytyjskim, ponadto Biblioteka włączyła się do programów oświatowych i edukacyjnych obniżając swe ceny m.in. dla bibliotek akademickich, a także zacieśniła współpracę z bibliotekami publicznymi i innymi naukowymi. Ważnym elementem badania, które kończy Biblioteka Brytyjska, jest kwestia przyszłości serwisu, jakim jest dostarczanie dokumentów, a szczególnie dokumentów elektronicznych. **Wobec zaostrzających się przepisów prawa autorskiego może okazać się, że o wiele bardziej zasadne będzie pozostawienie tej usługi w gestii wydawców lub komercyjnych dystrybutorów.**

Rozważane są także inne rozwiązania:

– czy dotychczasowe zbiory Centrum w Boston Spa w dalszym ciągu będą miały poważne znaczenie dla przyszłości wypożyczeń międzybibliotecznych w Wielkiej Brytanii, a może słuszniej byłoby zrezygnować z prowadzenia centralnej biblioteki wypożyczeń i zamiast tego skupić się na tworzeniu katalogu rozproszonego typu COPAC (copac.ac.uk/copac), który jest rodzajem katalogu centralnego największych brytyjskich bibliotek uniwersyteckich;

– czy może zbiory Centrum przekazać pod wspólny zarząd bibliotek, korzystających z nich, i utworzyć tzw. Podzielony Narodowy Zasób (Distributed National Collection).

Pod naporem współczesności chwije się w posadach nie tyle Biblioteka Brytyjska, co jeden z jej najbardziej na świecie znanych działów, który od wielu lat był dla wielu bibliotek na świecie niedościgłym wzorem. A jednocześnie na uwagę zasługuje fakt, że w tej trudnej i niepewnej sytuacji, jaką przeżywa Biblioteka Brytyjska, **skupia się, jak w soczewce, większość problemów, z jakimi stykają się lub w przyszłości mogą się zetknąć współczesne biblioteki, które są dopiero na początku tej drogi.**

Dostarczanie dokumentów (ang. termin: *document delivery* lub *document supply*) określane jest jako zakup kopii (najczęściej artykułów) od bibliotek, ośrodków informacji lub firm komercyjnych, są to materiały, które nie podlegają zwrotowi. W przypadku wypożyczeń międzybibliotecznych mamy natomiast do czynienia z sytuacją, gdy wypożyczone dokumenty wracają do biblioteki, z której je wypożyczono. Początki serwisu sięgają lat pięćdziesiątych. Zmiana jakości nastąpiła w latach siedemdziesiątych, gdy techniki reprograficzne osiągnęły dojrzałość, ale dopiero rozwój technik informatycznych, Internetu, nadał tego rodzaju usługom właściwy wymiar.

Serwis rozwijany przez wiele bibliotek na świecie i polegający na przesyłaniu na zamówienie czy to w formie kserokopii, mikrokopii, czy też w postaci elektronicznej przede wszystkim artykułów z czasopism, powoli wypiera dawną bezpłatną (lub prawie bezpłatną) usługę, świadczoną między bibliotekami na zasadzie wzajemności.

Jako pierwsza rozwinęła usługę dostarczania dokumentów doprowadzając ją do perfekcji, wyżej dość dokładnie omawiana, Biblioteka Brytyjska. O wiele szybciej jednak usługa rozwijana była przez firmy komercyjne. Pierwszą taką firmą był Instytut Informacji Naukowej (ISI – Institute of Scientific Information) z Filadelfii, znany szeroko na świecie wydawca indeksów cytozań. Potem dołączyli inni. Były to i są w dalszym ciągu (czasami tylko nazwy firm się zmieniają) organizacje dysponujące bazami bibliograficznymi i pełnotekstowymi, zawierającymi obok informacji bibliograficznej o artykułach, ich streszczenia i pełne teksty. Wszystkie usługi od przeglądania baz poczynając aż po przesłanie wyszukanego artykułu, są płatne. Na podobnych zasadach działają także wydawcy, szczególnie ci najwięksi, którzy większość swej produkcji wydawniczej – o ile nie całość – mogą udostępniać w postaci elektronicznej.

Biblioteki niemieckie dostarczanie dokumentów, jako specjalną usługę, wprowadziły w pierwszej połowie lat dziewięćdziesiątych, było to tzw. ekspresowe dostarczanie dokumentów. Pierwszym takim serwisem w Niemczech był JASON (Journal Articles on DemaNd – artykuły na żądanie), oparty na bazie danych, rejestrującej zbiory przede wszystkim bibliotek uniwersyteckich Północnej Nadrenii-Westfalii, w sumie ok. 70 000 tytułów czasopism. JASON działa dotychczas, oferując możliwość elektronicznego zamawiania i elektronicznego przesyłania dokumentów. Informację o zasadach korzystania z serwisu można znaleźć na stronie WWW Biblioteki Uniwersytetu w Bielefeld (www.ub.uni-bielefeld.de). Obecnie JASON stał się jedną z części serwisu o charakterze ogólnokrajowym, jakim jest SUBITO, który rozpoczął swą działalność w drugiej połowie lat dziewięćdziesiątych. System nadzorowany jest przez rząd federalny oraz rządy poszczególnych landów, stąd też pochodziły fundusze na prace przygotowawcze i projektowe. **Za pośrednictwem SUBITO można korzystać ze zbiorów 26 bibliotek niemieckich, uczestniczących w tym przedsięwzięciu: wypożyczać książki (ok. 70 mln tytułów), zamawiać przesłanie kopii artykułów z czasopism (ok. 1 mln tytułów) lub fragmentów z książek.**

Materiały mogą być przesłane tradycyjną pocztą, faksem, pocztą elektroniczną jako plik pdf lub pif(f), a także przez Internet za pośrednictwem protokołu FTP. Organizatorzy zapewniają, że ekspresowa realizacja elektronicznego dostarczenia dokumentów trwa 24-48 godzin od momentu złożenia zamówienia. Wszystkie usługi są płatne, ale ceny umiarkowane. **Dokładne dane o serwisie, uczestniczących bibliotekach, cenach usług (w językach angielskim, francuskim, niemieckim, rosyjskim, a nawet chińskim i japońskim) znaleźć można w Internecie pod adresem: www.subito-doc.de.** Serwis SUBITO rozwija się, włączyły się do niego niedawno 2 zagraniczne biblioteki – szwajcarska i austriacka, i wszystko wskazuje na to, że w odróżnieniu od przeżywającej duże kłopoty Biblioteki Brytyjskiej, będzie się rozwijał dalej, stanowiąc piękny przykład tzw. *resource sharing* tym razem w znaczeniu wspólnego wykorzystania zbiorów.

Dużą zaletą serwisu elektronicznego dostarczania dokumentów jest to, że potrzebny materiał może być dostarczony od razu do komputera czytelnika (czyli użytkownika końcowego (end-user)). Niektóre biblioteki i sieci biblioteczne przyjmują zamówienia od osób prywatnych i bezpośrednio do nich przesyłają zamówiony materiał, tak robi np. Biblioteka Brytyjska, a także serwis SUBITO. Wśród bibliotek, szczególnie wyższych uczelni, występuje dążenie, aby rozwijać usługę dostarczania dokumentów skierowaną bezpośrednio do użytkownika końcowego. Jednak w związku z tym rodzą się nowe problemy, a są to przede wszystkim: identyfikacja użytkownika i potwierdzenie jego tożsamości oraz stworzenie bezpiecznych mechanizmów opłat za usługi. Dlatego też nie wszystkie sieci decydują się na jej wprowadzenie, np. sieć OCLC współpracuje tylko z bibliotekami.

Można zaobserwować także inne zjawisko – coraz szersze wykorzystanie przez biblioteki serwisów komercyjnych. Biblioteki rezygnują z prenumerowania pewnych czasopism i przeznaczają część swych budżetów na korzystanie z usług firm prywatnych. Czasem może się to opłacać, szczególnie w przypadku rezygnacji z prenumeraty tytułów czasopism mniej chodliwych, które można z powodzeniem zastąpić, sprowadzając wybrane przez czytelników pojedyncze artykuły.

Rozwój elektronicznego zamawiania i dostarczania dokumentów – to są problemy dnia dzisiejszego wypożyczeń międzybibliotecznych, przed którymi stanęły także biblioteki polskie. Rewers wypożyczania międzybiblioteczno ma ograniczoną przyszłość, istnieje bowiem już wiele systemów operacyjnych automatycznego zamawiania dokumentów. Przesyłanie zamówień przy coraz powszechniejszym dostępie bibliotek do Internetu i poczty elektronicznej, a także faksu uległo znacznemu przyspieszeniu.

Zamawianie dokumentów poprzez Internet czy pocztą elektroniczną może się odbywać różnie.

Może to być przesłany list elektroniczny, zaadresowany do konkretnej biblioteki, w której przechowywane są poszukiwane materiały. Coraz więcej bibliotek wymaga, aby przesyłane pismo miało określoną strukturę: poszcze-

gólne elementy powinny występować w ustalonej kolejności. W tym pomagają zalecenia organizacji międzynarodowej IFLA, wprowadzone w 1999 r., tekst zaleceń jest zamieszczony w Internecie: www.ifla.org/pl/VI/2/p3/g-ill.htm, a ich tłumaczenie na język polski przedstawiiliśmy na naszej konferencji.

Zamówienia mogą być również składane za pośrednictwem OPAC, ale odnosi się to przede wszystkim do wypożyczeń indywidualnych, choć z punktu widzenia możliwości technicznych nic nie stoi na przeszkodzie, aby służyły także zamówieniom w innych bibliotekach,

Niektóre zintegrowane zautomatyzowane systemy biblioteczne dysponują, oprócz modułów gromadzenia, katalogowania i wypożyczania, także odrębnymi modułami wypożyczeń międzybibliotecznych, poprzez które można przeprowadzać wypożyczanie. Dlatego coraz więcej bibliotek, m.in. Biblioteka Brytyjska i Biblioteka Kongresu, przyjmuje zamówienia wyłącznie na własnym formularzu w Internecie, który zamawiająca biblioteka ma obowiązek wypełnić.

Zamówienia składane drogą elektroniczną mogą przyjmować także całe sieci bibliotek, tak jest w przypadku OCLC, która jako jedna z pierwszych udostępniła w swym systemie funkcję wypożyczeń międzybibliotecznych. W połowie lat dziewięćdziesiątych moduł ten został wzbogacony o funkcję zarządzania opłatami za wypożyczenia.

Aby jednak przyspieszyć proces wypożyczania międzybibliotecznego, ważne jest maksymalne skrócenie czasu dostarczania dokumentu do zamawiającej biblioteki. W ostatnim dziesięcioleciu minionego wieku nastąpiła prawdziwa rewolucja, jeśli chodzi o możliwości wykorzystania Internetu i poczty elektronicznej w celu przesyłania mniejszych plików i dokumentów, które biblioteki mają w swych zbiorach w postaci elektronicznej. W chwili obecnej coraz więcej bibliotek na świecie korzysta z tej możliwości i w zasadzie najczęściej wykorzystywany jest do tego celu, opracowany przez amerykańską Grupę Bibliotek Naukowych (RLG – Research Library Group) program **ARIEL**. Aby jednak przesyłany dokument został odebrany przez zamawiającego, na komputerach obu bibliotek – wysyłającej dokument i zamawiającej – powinno być zainstalowane oprogramowanie **ARIELA**.

Do przesyłania dokumentów może również służyć format **tif(f)** lub **pdf**. W ten sposób możemy przesłać, wykorzystując np. program **Adobe Acrobat** dostępny w Internecie bezpłatnie, zeskanowane pliki odpowiednich dokumentów. Obecnie wykorzystuje tę metodę Biblioteka Kongresu (format pdf) przy wypożyczaniu zdigitalizowanych niewielkich publikacji np. ulotek, które udostępniane są tylko w postaci kopii.

Należy pamiętać także o funkcji Internetu FTP (File Transfer Protocol), która może być wykorzystywana do przesyłania plików między różnymi stacjami sieci. Coraz częściej protokół FTP wykorzystywany jest do przesyłania całych dokumentów, nawet książek.

Mnogość zautomatyzowanych systemów bibliotecznych i ich różnorodność znacznie utrudnia wzajemną komunikację między bibliotekami. Aby pokonać te bariery opracowywane są pewne mechanizmy (mogą to być normy i protokoły), które znacznie ułatwiają użytkownikom przejście z jednego

systemu do drugiego. Znany jest **model OSI** (Open System Interconnection) polegający na łączeniu systemów otwartych, opracowany przez jeden z komitetów Międzynarodowej Organizacji Normalizacji (ISO) w końcu lat osiemdziesiątych. Trwają prace nad ważnym projektem europejskim – Sieć Wypożyczania Międzybibliotecznego OSI (ION – Interlending OSI Network), finansowanym przez Wspólnotę Europejską, który ma pokazać możliwości prowadzenia wypożyczeń międzybibliecznych pomiędzy sieciami: holenderską PICA, brytyjską siecią LASER i serwisem francuskich bibliotek uniwersyteckich ABES z wykorzystaniem norm ISO i protokołów wypożyczenia międzybibliotecznego.

Wiele bibliotek wykorzystuje **protokół Z39.50**, coraz więcej zaczyna także korzystać z protokołu wypożyczenia międzybibliotecznego. **Zasięg międzynarodowy** mają dwie normy przyjęte w 1991 r. przez Międzynarodową Organizację Normalizacji (ISO): ISO 10160 – Interlibrary Loan Application Service Definition i ISO 101161 – Interlibrary Loan Application Protocol Specification.

W 1992 r. kanadyjska Biblioteka Narodowa jako jedyna używała w szerszym zakresie zamówienia wysyłane drogą elektroniczną z wykorzystaniem protokołu ISO 101161 w ramach modelu OSI. W 2000 r. w Wielkiej Brytanii zaplanowano przystąpienie do testowania tego protokołu. Od strony informatycznej uczestniczyć w tym miała brytyjska firma Fretwell Downing Informatics, przy okazji zaplanowano sprawdzenie opracowanego przez nią systemu zamawiania dokumentów.

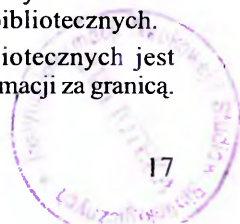
Przyjęcie międzynarodowych norm przez główne agendy wypożyczania międzybibliotecznego na świecie powinno stać się dodatkowym bodźcem dla rozwoju tak istotnej funkcji bibliotek, jakim jest prowadzenie wypożyczeń międzybibliecznych.

Uwagi końcowe

Zaprezentowany przegląd – siłą rzeczy – niepełny i skrótowy, a także przejrzana do referatu literatura skłaniają do pewnych refleksji i wniosków, które warto wypunktować.

1. Biblioteki na świecie – nie tylko w Polsce – mają coraz większe problemy z własnymi budżetami. Nawet najbogatsze z nich rezygnują z gromadzenia przynajmniej części piśmiennictwa zagranicznego licząc nie tylko na biblioteki we własnym kraju, ale również zagraniczne. Sprzyja temu niewątpliwie nowa sytuacja polityczna na świecie. Powody ekonomiczne zmuszają biblioteki do wprowadzania podziału wykonywanych zadań w zakresie gromadzenia zbiorów, ich opracowania i tworzenia wspólnych źródeł informacji, a w następstwie tego wspólnego wykorzystania zgromadzonych zasobów. Jest to sytuacja sprzyjająca rozwojowi wypożyczeń międzybibliecznych.

2. Bardzo istotną sprawą dla wypożyczeń międzybibliecznych jest informacja o zasobach bibliotek w kraju i dostęp do takiej informacji za granicą.



Stąd też w wielu krajach przywiązuje się dużą wagę do tworzenia sieci bibliotecznych na różnych poziomach: lokalnym, regionalnym, ogólnokrajowym, a także międzynarodowym. Takie sieci np. jak OCLC wychodzą poza obręb jednego państwa, włączając do swych zasobów informacyjnych dane o zbiorach bibliotek zagranicznych. Z kolei dla bibliotek niemieckich jedną z cech charakterystycznych lat dziewięćdziesiątych było łączenie i porządkowanie sieci regionalnych, problem ten powstał po połączeniu obu państw niemieckich. Ta tendencja jest zrozumiała, gdyż łatwo dostępna informacja o zbiorach i ich lokalizacji stanowi fundament organizujący systemy wypożyczeń międzybibliotecznych.

3. Podkreślenia wymaga także kwestia coraz powszechniejszego wprowadzania opłat – wzorem państw anglosaskich – za wypożyczanie międzybiblioteczne. W Stanach Zjednoczonych i Wielkiej Brytanii od wielu lat funkcjonuje system opłat za wypożyczanie krajowe. Biblioteki niemieckie usiłują się przed tym bronić, ale stopniowo poddają się. Opłaty za wypożyczanie międzynarodowe też są coraz powszechniejsze i rosną, wzrastają bowiem ceny usług pocztowych.

4. Rozwijając usługę dostarczania dokumentów biblioteki nie powinny zapominać o coraz ostrzejszych przepisach w zakresie praw autorskich i praw pokrewnych. W niektórych krajach, tak jest np. w Wielkiej Brytanii, biblioteki muszą negocjować z wydawcami wysokość opłat za dostarczanie czytelnikom kopii dokumentów, co znacznie podnosi koszty usługi. Te przepisy dodatkowo pograżają Bibliotekę Brytyjską, a specjaliści brytyjscy rozważają, czy przypadkiem nie należałoby usługi dostarczania dokumentów pozostawić wydawcom i firmom komercyjnym.

5. Elektroniczne dostarczanie dokumentów – jak przekonują specjaliści – będzie się rozwijało. Wpływ na to będą miały nie tylko rozwijające się nowe technologie elektroniczne, ale także zmiany w sposobie publikowania i udostępniania czasopism przez wydawców. W ciągu najbliższych kilku lat może okazać się, że nie tylko większość czasopism naukowych, ale i popularnych będzie ukazywać się w postaci elektronicznej. Będą ulegały zmianie zasady prenumeraty czasopism, ceny, ale również zmieni się do nich dostęp. **Elektroniczna era zmienia świadomość bibliotekarzy i użytkowników bibliotek.** Ci ostatni chcą mieć szybki dostęp nie tylko do informacji w Internecie, ale również mieć możliwość natychmiastowego otrzymania na własnych pecetach najnowszych dokumentów.

6. Nie oznacza to jednak, że całkowicie zaniknie tradycyjne wypożyczanie międzybiblioteczne. W dalszym ciągu ważnym narzędziem przesyłania zamówień pozostanie poczta, faks, telefon. W bibliotekach jest jeszcze wiele dokumentów, których nie można dostarczyć zamawiającemu inaczej niż pocztą lub jako przesyłkę kurierską.

7. Bardzo niepokoi fakt chronicznego niedoinwestowania bibliotek polskich. Bez odpowiednich nakładów finansowych nie tylko na biblioteki, ale

również na wypracowanie pewnych rozwiązań organizacyjnych, tworzenie wspólnych zasobów informacji nie będziemy w stanie sprostać nowym wyzwaniom, jakie stawia przed nami rzeczywistość XXI wieku.

Literatura

M. Górny: *Nowe sposoby dostarczania dokumentów*. „Przegląd Biblioteczny” 1995 z. 2 s. 157-163.

Interlending and Document Supply: *Resource Sharing Possibilities and Barriers. Proceedings of the 5th Interlending and Document Supply International Conference, held in Aarhus, Denmark, 24-28 August 1997*. Ed. by S. Gould and D. Johnson. Boston Spa: IFLA Offices for UAP and International Lending 1998 s. 219.

E. Finnie: *Document delivery*. London: Aslib 1998 s. 128.

H. Fogelberg: *The US interlibrary loan system*. „Managing Information” 1999 nr 9 s. 24-26.

M. E. Jackson: *Meeting the challenges of international lending and document supply: learning from the Global Resources Program*. „Interlending and Document Supply” 2000 nr 2 s. 79-85.

A. Jacquesson: *Automatyzacja bibliotek*. Warszawa: Wydaw. Uniwersytetu Warszawskiego 1999 s. 368.

E. Petrovi: *System elektronicznego dostarczania dokumentów (artykułów z czasopism) JASON w Bibliotece Uniwersyteckiej*. „Bibliotekarz” 1999 nr 9 s. 9-11.

S. W. Prowse: *Current trends in interlending and document delivery in the United Kingdom*. „Interlending and Document Supply” 2000 nr 4 s. 184-191.

M. Smith, M. Osborne: *The changing role of the traditional players in the new information age: the future of documents delivery services*. „Interlending and Document Supply” 2000 nr 2 s. 86-90.

M. Smith: *The cycles of interlending*. „Interlending and Document Supply” 2002 nr 1 s. 25-31.

Z. Żmigrodzki: *Elektroniczne dostarczanie dokumentów*. „Bibliotekarz” 1995 nr 10 s. 10-12.

Z. Żmigrodzki: *Projekt EDIL – Międzynarodowej Wymiany Elektronicznej Informacji Tekstowej*. „Przegląd Biblioteczny” 1996 z. 1 s. 44-45.

ZASADY WYPOŻYCZANIA KRAJOWEGO I ZAGRANICZNEGO W BIBLIOTECE NARODOWEJ

Zasady wypożyczania międzybibliotecznego w Polsce powinny regulować dwa akty prawne: Ustawa o bibliotekach oraz Zarządzenie Ministra Kultury. Niestety, mimo że już od kilku lat obowiązuje Ustawa o bibliotekach z dnia 27 czerwca 1997¹, wciąż brakuje nowego Zarządzenia Ministra Kultury dotyczącego kwestii wypożyczeń międzybibliotecznych. W 1997 r. BN przesłała do MKiS projekt nowelizacji tego zarządzenia, w którym staraliśmy się uwzględnić skutki nowego podziału administracyjnego Polski oraz zalecenia IFLA. W chwili obecnej projekt zarządzenia nieco się zdezaktualizował i wymaga dalszej aktualizacji, ale wobec wciąż trwających prac nad nowelizacją ustawy o bibliotekach nie bardzo wiadomo, w jakim kierunku powinny pójść dalsze uzupełnienia w nowelizowanym projekcie zarządzenia.

Wobec tak złożonej sytuacji legislacyjnej w wypożyczaniu międzybibliotecznym zmuszeni jesteśmy kierować się w dalszym ciągu Zarządzeniem Ministra Kultury i Sztuki z dnia 25 marca 1980 r. *w sprawie zasad wypożyczania międzybibliotecznego*² oraz na Zarządzeniu Nr 34/85 Dyrektora Biblioteki Narodowej z dnia 16.XII 1985 r. *w sprawie wypożyczania międzybibliotecznego ze zbiorów Biblioteki Narodowej*.

Udostępnianie zbiorów w Bibliotece Narodowej

Biblioteka Narodowa jest biblioteką prezyencyjną, a to oznacza, że udostępnia swoje zbiory przede wszystkim w czytelnich.

Zbiory BN mogą być wypożyczane wyłącznie do upoważnionych bibliotek polskich oraz narodowych i naukowych bibliotek zagranicznych. Ponadto Biblioteka pośredniczy w sprowadzaniu materiałów z zagranicy dla niektórych bibliotek krajowych oraz czytelników korzystających z jej czytelni.

Wypożyczeniem międzybibliotecznym w Bibliotece Narodowej zajmują się dwie komórki organizacyjne:

¹ Dz.U.1997 nr 85 poz. 539 z uwzględnieniem zmian na dzień 31.12.2001.

² Mon. Pol. 1980 nr 12 poz. 54.

- Oddział Wypożyczania Krajowego i Zagranicznego,
- Oddział Udostępniania Zbiorów Specjalnych.

Przez Oddział Wypożyczania Krajowego i Zagranicznego mogą być wypożyczone druki XIX-XXI w., mikrofilmy, a także materiały, których brak w zbiorach, a potrzebne są do pracy czytelnikom. Oddział Udostępniania Zbiorów Specjalnych zajmuje się natomiast całokształtem spraw związanych z wypożyczeniem międzybibliotecznym ze zbiorów specjalnych (rękopisów, starych druków, zbiorów ikonograficznych i kartograficznych, muzykaliów).

Ograniczenia dla polskich bibliotek przy wypożyczaniu dokumentów ze zbiorów BN zostały wprowadzone w połowie lat osiemdziesiątych wspomnianym wyżej zarządzeniem dyrektora BN. Wymusiły to na nas okoliczności – wypożyczone zbiory powracały do Biblioteki w bardzo złym stanie lub nie wracały wcale. W tamtym czasie swe zbiory BN udostępniała wszystkim bibliotekom, nie zważając na to, czy wypożyczająca biblioteka gwarantowała bezpieczeństwo udostępnionych materiałów (np. czy nie wydawała ich osobom prywatnym do domu). Był jeszcze jeden problem, który zmusił BN do wprowadzenia ograniczeń, a mianowicie zwracano się do nas z prośbą o wypożyczenie nawet wówczas, gdy było wiadomo, że poszukiwane dokumenty znajdują się w innych większych polskich bibliotekach. W tym miejscu warto wspomnieć o podstawowej funkcji Biblioteki Narodowej – obowiązkowi archiwizowania piśmiennictwa polskiego, ma to bowiem wpływ na zasady udostępniania zbiorów. Wszystkie polskie publikacje gromadzone są na ogół w dwóch egzemplarzach. Pierwszy – jest egzemplarzem archiwalnym i nie powinien opuszczać magazynu zbiorów, drugi – to tzw. egzemplarz użytkowy, może być udostępniany w czytelniach lub wypożyczany do innych bibliotek. **BN nie ma wyodrębnionego zbioru, który służyłby wyłącznie wypożyczeniom międzybibliotecznym i to niestety prowadzi do licznych konfliktów z jej własnymi czytelnikami.** Z tego też powodu staramy się dążyć do utrzymania równowagi i właściwych proporcji pomiędzy udostępnianiem na miejscu w czytelniach i wypożyczeniem międzybibliotecznym.

Zgodnie ze wspomnianym wyżej zarządzeniem do wypożyczania ze zbiorów Biblioteki Narodowej upoważnione są wyłącznie:

- biblioteki główne szkół wyższych (publicznych) na obszarze całego kraju oraz niektóre biblioteki wydziałowe i instytutowe upoważnione przez biblioteki główne;
- wojewódzkie biblioteki publiczne (wg starego podziału administracyjnego) oraz – na podstawie upoważnienia niektóre ich filie (upoważnione od 1985 r.);
- biblioteki muzeów narodowych;
- biblioteki niektórych instytutów naukowych PAN;
- biblioteki centralne (np. Główna Biblioteka Lekarska, Centralna Biblioteka Rolnicza, Centralna Biblioteka Wojskowa i inne);
- biblioteki urzędów centralnych.

Warunki wypożyczania materiałów bibliotecznych

1. Biblioteka zamawiająca materiały biblioteczne z Biblioteki Narodowej ma obowiązek podpisania deklaracji, potwierdzającej fakt znajomości regulaminu oraz wszelkich wynikających stąd konsekwencji. Wzór deklaracji stanowi załącznik do regulaminu.

2. Biblioteka zamawiająca ma obowiązek corocznego aktualizowania deklaracji oraz bezwzględnego informowania o wszelkich zmianach zawartych w niej danych.

3. Wypożyczanie dla bibliotek krajowych jest bezpłatne.

Rodzaj udostępnianych materiałów

1. Biblioteka Narodowa udostępnia wyłącznie materiały opracowane, tj. skatalogowane, zinwentaryzowane i wprowadzone do zbiorów.

2. Wypożyczeniu podlegają:

- książki polskie i polonika zagraniczne wydane nie wcześniej niż w 1928 r. i posiadane przez Bibliotekę Narodową co najmniej w dwu egzemplarzach nie będących dokumentami szczególnie chronionymi, archiwalnymi, unikalnymi oraz nie wchodzącymi w skład księgozbiorów podręcznych;
- książki obce wydane po 1900 r.;
- mikrofilmy na podstawie wewnętrznego regulaminu Zakładu Zbiorów Mikrofilmowych.

3. W szczególnych przypadkach Biblioteka Narodowa może odmówić wypożyczenia materiałów bibliotecznych, np. ze względu na ich zły stan zachowania.

Forma składania zamówienia

1. Zamówienia winny być składane na rewersach międzybibliotecznych zawierających:

- czytelny odcisk pieczęci biblioteki zamawiającej, jej pełny adres, datę oraz podpis osoby upoważnionej;
- biblioteki warszawskie powinny składać zamówienia na 3-częściowym formularzu (rewersie) Biblioteki Narodowej, na którym oprócz ww. danych winien się znaleźć numer konta (karty bibliotecznej);
- czytelny opis bibliograficzny obejmujący: nazwisko i imię autora, tytuł, miejsce i rok wydania;
- w przypadku pozycji napisanych alfabetem niełacińskim konieczne jest stosowanie transliteracji;
- na zamówieniach składanych przez biblioteki warszawskie powinny się znaleźć ponadto wszystkie sygnatury zamawianego dzieła.

2. Biblioteka zamawiająca może nadesłać rewers faksem pod warunkiem, że otrzymana kopia będzie czytelna, a biblioteka zamawiająca nadeśle oryginał rewersu pocztą.

3. Biblioteki zamawiające powinny przestrzegać właściwej drogi składania zamówienia: dopiero po wyczerpaniu wszystkich możliwości niezrealizowany rewers może być przesłany do Biblioteki Narodowej.

Warunki udostępniania wypożyczanych materiałów bibliotecznych

1. Materiały biblioteczne wypożyczane są bibliotekom, a nie poszczególnym jej czytelnikom. Całkowitą odpowiedzialność za nie ponosi kierownictwo biblioteki zamawiającej.

2. Wypożyczone z Biblioteki Narodowej materiały mogą być udostępniane wyłącznie w czytelni biblioteki zamawiającej.

3. Wypożyczone materiały winny być odesłane do Biblioteki Narodowej przesyłkami pocztowymi wartościowymi lub poleconymi właściwie zabezpieczonymi, w celu uniknięcia uszkodzenia odsyłanych materiałów. Koszt zwrotu pokrywa biblioteka zamawiająca.

4. Biblioteka zamawiająca ma obowiązek terminowego zwrotu wypożyczonych materiałów, tj. w ciągu miesiąca od daty ich otrzymania. Istnieje możliwość przedłużenia terminu zwrotu wypożyczonych materiałów.

5. Przetrzymanie wypożyczonych materiałów powoduje automatyczne zamknięcie konta do czasu zwrócenia zaległych pozycji.

6. Niezwrócenie nieprolongowanej książki w terminie jednego roku od daty wypożyczenia, po monitach z Biblioteki Narodowej, jest traktowane jako równoznaczne z jej zagubieniem. W tym przypadku biblioteka zamawiająca ma obowiązek zwrotu identycznego egzemplarza (to samo wydanie) lub uiszczenia ekwiwalentu pieniężnego w wysokości ustalonej przez Komisję ds. Ubytków Materiałów Bibliotecznych Biblioteki Narodowej (obecnie jest to 10-krotna wartość antykwaryczna), co jest warunkiem ponownego otwarcia konta wypożyczeń.

Zasady udostępniania materiałów na wystawy

Wypożyczenie materiałów z Biblioteki Narodowej na wystawę możliwe jest jedynie po uzyskaniu indywidualnej zgody Zakładu Konserwacji Zbiorów Bibliotecznych BN przez bibliotekę zamawiającą i odbywa się na podstawie regulaminu wypożyczeń.

Sprowadzanie materiałów do Biblioteki Narodowej

I. Z bibliotek krajowych

1. Czytelnik może złożyć zamówienie na sprowadzenie do Biblioteki Narodowej książki z innej biblioteki krajowej, jeśli interesującej go pozycji nie ma w bibliotekach na terenie Warszawy. Na czytelniku spoczywa obowiązek ustalenia, w której bibliotece znajdują się interesujące go materiały.

2. Jednorazowo czytelnik może złożyć do 5 zamówień. Biblioteka Narodowa nie pośredniczy w wypożyczaniu materiałów, których sprowadzenie wymaga dodatkowych opłat (np. wykonanie kserokopii), pozycji szczególnie cennych (rękopisy, cymelia itp.) oraz czasopism.

3. Sprowadzone do Biblioteki Narodowej materiały udostępniane są wyłącznie w Czytelnii Humanistycznej na okres wyznaczony przez bibliotekę wypożyczającą.

4. Oddział Wypożyczania Krajowego i Zagranicznego Biblioteki Narodowej sprowadza również materiały biblioteczne z bibliotek krajowych dla zakładów Biblioteki Narodowej prowadzących prace naukowe, np. dla Zakładu Bibliografii Polskiej 1901-1939, Zakładu Informacji Naukowej, Instytutu Książki i Czytelnictwa, Zakładu Bibliografii Zawartości Czasopism.

II. Z bibliotek zagranicznych

1. Za pośrednictwem Biblioteki Narodowej można wypożyczać z bibliotek zagranicznych materiały biblioteczne, których brak w bibliotekach krajowych.

2. Zamówienia mogą składać:

- czytelnicy Biblioteki Narodowej,
- biblioteki warszawskie,
- biblioteki krajowe, które nie prowadzą samodzielnie wypożyczeń z zagranicy.

3. Z wypożyczonych tą drogą materiałów książek czytelnik korzysta wyłącznie w Czytelnii Humanistycznej Biblioteki Narodowej.

4. Książki wypożyczane przez Bibliotekę Narodową dla innych bibliotek polskich mogą być udostępniane wyłącznie w czytelniach bibliotek zamawiających.

5. Wypożyczone materiały biblioteczne muszą być zwrócone w terminie wyznaczonym przez bibliotekę zagraniczną.

6. Zamawiający materiały sprowadzone z zagranicy uiszczają zryczałtowaną opłatę stanowiącą częściowy zwrot poniesionych kosztów pocztowych. Wysokość opłat reguluje cennik określony zarządzeniem dyrektora Biblioteki Narodowej.

W Bibliotece Narodowej w 2002 r. mają aktualne konta następujące biblioteki:

- 377 bibliotek polskich:

- 105 publicznych (28%),
 - 111 uczelnianych (29, 4%),
 - 75 naukowych (19, 8%),
 - 86 pozostałych (22, 8%),
- 149 bibliotek zagranicznych.

W 2001 r. wpłynęło do Biblioteki Narodowej 6821 zamówień z bibliotek krajowych i zagranicznych. Zostało zrealizowanych 3470 zamówień w postaci oryginałów. Wypożyczono 3435 tytułów w 3551 wol., 35 tytułów czasopism w 40 wol., wykonano 327 zamówień w postaci odbitek kserograficznych (s. 4349) oraz wypożyczono 1060 szpul mikrofilmów (531 zamówień).

Oddział Wypożyczania Krajowego i Zagranicznego wysłał do bibliotek krajowych i zagranicznych 2477 zamówień. Biblioteki krajowe zrealizowały nasze zamówienia w 86%, natomiast biblioteki zagraniczne w 93%.

Główne powody niezrealizowania 36% zamówień przez Bibliotekę Narodową to m.in.:

- udostępnianie w czytelniach (liczba zarejestrowanych 32 608 osób, odwiedzin 178 755, udostępniono 572 233 tytułów w 694 106 wol.),
- zbiory archiwalne, szczególnie chronione,
- braki w zbiorach,
- brak konta w Bibliotece Narodowej.

Międzynarodowe wypożyczanie międzybiblioteczne może obecnie prowadzić każda biblioteka, ponieważ nie jest już wymagane pośrednictwo Biblioteki Narodowej. Dostęp online do sieci bibliotek zagranicznych (PICA, KARL, COPAC), katalogu centralnego bibliotek niemieckich umożliwia lokalizację dokumentów i często ich bezpośrednio wypożyczanie, co skraca czas oczekiwania na zamawiany dokument. Ponadto od 1999 r. British Library Document Supply Centre – Boston Spa wprowadziło automatyczne zamawianie materiałów bibliotecznych przez Internet³.

W przypadku innych bibliotek zagranicznych zamówienia w dalszym ciągu wysyłane są na znowelizowanych rewersach IFLA. Biblioteki te (z wyjątkiem kilku) wprowadziły nową formę opłat związanych z wypożyczeniem międzybibliotecznym, tzw. vouchery⁴. W wypożyczeniu

³ Dostępne wyłącznie dla bibliotek, które mają założone konto w British Library (można je założyć za minimalną opłatą 100 £). Listy w sprawie założenia konta w BLDSC należy wysłać na adres: The British Library Document Supply Centre Customer Services Boston Spa Wetherby West Yorkshire LS237BQ U.K. Cennik zamówień: za książkę: 13,25£ = 21,95 E = 21,25\$; za kserokopię: 7,25 £ = 12 E = 11,50\$ – pocztą; 9,85 £ = 16,30 E = 16\$ – faksem.

⁴ Cena 1 vouchera wynosi: 8,00\$, 0.5 vouchera – 4,00 \$. Minimalna kwota potrzebna aby nabyć vouchery wynosi 100\$. Wszelkie zapytania i uwagi dotyczące tej kwestii należy kierować na adres: The IFLA Voucher Scheme IFLA Office for UAPc/o The British Library Boston Spa Wetherby West Yorkshire LS23 7BQ United Kingdom Tel.+44 1937 546254 Fax+44 1937 546478 E-mail: sara.gouldatbl.uk

międzynarodowym funkcjonują również tzw. kupony pocztowe, dostępne w placówkach pocztowych⁵. Ta forma rozliczeń stopniowo wychodzi z użytku⁶.

Podsumowanie

Przed bibliotekami polskimi – w tym również Biblioteką Narodową – stoi wiele problemów, które wymagają rozwiązania, aby w przyszłości udało się stworzyć w kraju sprawny system wypożyczeń międzybibliotecznych.

Pierwszą sprawą – wprawdzie formalną – bez której rozstrzygnięcia jednak trudno będzie działać, są kwestie prawne. Powinniśmy pilnie dopracować i zaktualizować projekt zarządzenia o wypożyczeniach międzybibliotecznych, które powinno się stać przepisem uzupełniającym do ustawy o bibliotekach. Niestety nie wiemy, w jakim kierunku idą prace nad nowelizacją ustawy. Uważamy jednak, że pewne zagadnienia powinny być ujęte w takim czy innym akcie prawnym.

Mimo wielu zastrzeżeń, jakie wysuwają specjaliści – naszym zdaniem – w zarządzeniu należałoby ująć problem regionalizacji wypożyczeń w kraju. W tej chwili dość często stykamy się z sytuacją, gdy biblioteki kierują do Biblioteki Narodowej zamówienie, nie sprawdzając, czy przypadkiem poszukiwanego dokumentu nie ma w pobliżu. Może się więc okazać, że z różnych względów (część z nich podałam wyżej) BN publikacji nie wypożyczy i tym samym znacznie wydłuża się czas realizacji wypożyczenia.

Drugi problem – to relacje między bibliotekami państwowymi i prywatnymi, a szczególnie bibliotekami niepublicznymi szkół wyższych. W ustawie z 1997 r. biblioteki te w ogóle nie są wymieniane, nie określa się też ich obowiązków w odniesieniu do innych bibliotek i czytelników w kraju. Niektóre z tych bibliotek przyznają, że swych zbiorów nie wypożyczają na zewnątrz, gdyż są to zbiory przeznaczone tylko dla studentów ich uczelni, a przecież podstawową zasadą wypożyczeń międzybibliotecznych jest zasada wzajemności. W świetle obowiązujących przepisów biblioteki dostępne publicznie, w tym biblioteki uczelni państwowych, nie mają prawa odmawiać wypożyczeń. Czy zatem będzie to oznaczało, że wypożyczać materiały będzie tylko jedna strona? Gwoli sprawiedliwości trzeba dodać, że coraz więcej pracowników bibliotek niepublicznych szkół wyższych zdaje sobie sprawę, że w pojedynkę biblioteki te nie sprostać wymaganiom, jakie stawiają im użytkownicy, że niezbędna jest współpraca z innymi, niezależnie od sektora, do którego należą. Wykazała to ubiegłoroczna

⁵ Cena kuponu wynosi obecnie ok. 1,10 do 1,40 \$.

⁶ W związku jednak z dużymi kosztami związanymi ze sprowadzaniem materiałów bibliotecznych Biblioteka Narodowa była zmuszona dokonać w tym roku pewnych zmian w swoim cenniku opłat związanych z wypożyczaniem międzynarodowym. Jest on dostępny na stronach internetowych Biblioteki Narodowej.

roczna konferencja, poświęcona problemom obsługi informacyjnej w bibliotekach warszawskich, która odbyła się w Bibliotece Narodowej.

Myślę, że obecna konferencja jest dobrym forum, aby przedyskutować projekt wyżej wspomnianego zarządzenia o wypożyczeniach międzybibliotecznych. Pozwoli to nam przygotować się tak, aby jak najszybciej znowelizowany dokument ujrzał światło dzienne, gdyż sprawa jest pilna. Projekt stanowi załącznik 1 do referatu.

Następną grupą problemów, które są bardzo istotne dla właściwego działania całego systemu wypożyczeń w kraju, jest prosty i szybki dostęp do informacji o zasobach bibliotek polskich. Temu niewątpliwie sprzyjają nowe technologie elektroniczne, Internet, nowe możliwości organizowania informacji w postaci np. katalogów rozproszonych, jak toruński KA-RO, czy brytyjski COPAC. Również w Polsce w ciągu ostatnich 10 lat wiele zrobiono. Tym niemniej wiele jest jeszcze do zrobienia, szczególnie w zakresie współpracy między bibliotekami. **Dobrymi przykładami takiej współpracy są konsorcja bibliotek akademickich, NUKAT. Warto jednak dążyć do nawiązywania współpracy na poziomie regionu, do tworzenia regionalnych źródeł informacji o zbiorach, które mogłyby stać się podstawą funkcjonowania regionalnych sieci wypożyczeń.** Tę kwestię stawiam Państwu pod rozwagę.

Przed naszymi bibliotekami staje jeszcze jedno wyzwanie – przygotowywanie się do wprowadzania usługi elektronicznego dostarczania dokumentów. Tutaj powstaje jednak cała masa problemów, które biblioteki będą musiały rozwiązać. Od kwestii finansowych, sprzętu, aż po organizację pracy na własnym podwórku. Zdaję sobie sprawę, że nie nastąpi to szybko, ale w dzisiejszych czasach powinniśmy o tym pamiętać, gdyż wkrótce może się okazać, że nie jesteśmy w stanie realizować zamówień naszych czytelników za granicą.

Jest wiele zaniedbań i zaszłości, które musimy przewyciężyć. Ale już teraz możemy zacząć od jednej sprawy – od modernizowania i unifikowania procedur wypożyczeń międzybibliotecznych w kraju. To powinno usprawnić pracę oddziałów i przyspieszyć realizowanie zamówień. Warto zatem przyjmować zalecenia wypracowywane przez międzynarodową organizację IFLA. Zalecenia te mogą dobrze służyć w kraju i są na ogół akceptowane przez biblioteki na świecie w wypożyczeniach międzynarodowych. W załączeniu (zał. 2) przedstawiamy tłumaczenie zaleceń IFLA, które dotyczą zamówień przesyłanych faksem i pocztą elektroniczną. Biblioteka Narodowa będzie akceptować zamówienia przesyłane zgodnie z przedstawionymi wzorami, mamy nadzieję, że inne biblioteki również się do nas przyłączą.

ZASADY WYPOŻYCZANIA MIĘDZYBIBLIOTECZNEGO MATERIAŁÓW BIBLIOTECZNYCH OBOWIĄZUJĄCE BIBLIOTEKI OGÓLNOKRAJOWEJ SIECI BIBLIOTECZNEJ*

Definicja

1. Wypożyczanie międzybiblioteczne jest to forma udostępniania zbiorów polegająca na dostarczaniu czytelnikowi brakujących w zbiorach biblioteki materiałów z innych bibliotek w postaci oryginału lub ich reprodukcji (np. kserokopie, mikrofilmy, mikrofisz). Na wypożyczanie międzybiblioteczne składają się następujące procedury:

- zamawianie w innych bibliotekach brakujących materiałów bibliotecznych,
- przyjmowanie przesłanych materiałów i udostępnianie ich czytelnikowi,
- zwracanie wypożyczonych materiałów do biblioteki, która je udostępniła.

Biblioteka, która wypożycza swoje zbiory do innej, jest dalej nazywana biblioteką wypożyczającą. Biblioteka, do której przesyłane są wypożyczane materiały, dalej jest nazywana biblioteką zamawiającą.

Postanowienia ogólne

2. W wypożyczeniu międzybibliotecznym bezpośrednio uczestniczą:

- biblioteki naukowe:
 - a) Biblioteka Narodowa,
 - b) biblioteki, których organizatorami są szkoły wyższe,
 - c) biblioteki, których organizatorem jest Polska Akademia Nauk,
 - d) biblioteki, których organizatorami są jednostki badawczo-rozwojowe,
 - e) inne biblioteki,
- wojewódzkie biblioteki publiczne,
- wojewódzkie biblioteki pedagogiczne.

3. Za pośrednictwem wojewódzkich bibliotek publicznych oraz pedagogicznych bibliotek wojewódzkich w wypożyczeniu międzybibliotecznym uczestniczą:

- biblioteki publiczne niższego niż wojewódzkie szczebla,
- biblioteki szkolne i pedagogiczne,
- biblioteki fachowe i zakładowe,
- biblioteki dla specjalnych grup użytkowników (np. biblioteki zakładów opieki zdrowotnej, domów pomocy społecznej czy zakładów karnych).

4. Biblioteka może – ze względu na szczególny charakter zbiorów – wprowadzić regulamin dotyczący wypożyczania swoich zbiorów, może również odmówić wypożyczenia rzadkich, szczególnie cennych lub zniszczonych materiałów bibliotecznych.

* Projekt nowelizacji Zarządzenia Ministra Kultury i Sztuki z dnia 25 marca 1980 r. w sprawie zasad wypożyczania międzybibliotecznego (M. P. 1980 r. nr 12, poz. 54).

Zamawianie materiałów

5. Biblioteki uczestniczące w wypożyczaniu międzybibliotecznym wysyłają zamówienia na rewersach, które mogą być rewersami jednorazowymi lub okrężnymi. Rewers może być użyty do zamówienia reprodukcji, jeżeli dokument oryginalny nie może być wypożyczony.

6. Zamówienia mogą być wysyłane również faksem lub pocztą elektroniczną. Należy zachować na nich wszystkie elementy rewersu. Konieczne jest podanie nazwiska osoby upoważnionej do składania zamówień oraz numeru zamówienia.

7. Czytelnik składa zamówienia na specjalnym formularzu lub rewersie, podając opis bibliograficzny, który powinien zawierać następujące dane:

- przy zamawianiu wydawnictw zwartych: nazwisko i imię autora, tytuł, miejsce i rok wydania publikacji, nazwę wydawcy lub numer ISBN;

- przy zamawianiu artykułów z wydawnictw ciągłych: tytuł, miejsce wydania, numer tomu lub rocznika, rok wydania, numer zeszytu, strony, nazwisko autora i tytuł artykułu;

- przy zamawianiu sprawozdań z konferencji lub sympozjów: nazwę konferencji wraz z określeniem jej charakteru (międzynarodowa, regionalna, doroczna, itp.) oraz kolejnym numerem, jeśli jest nim oznaczona, nazwę organizatora konferencji, datę i miejsce konferencji, rok i miejsce opublikowania materiałów konferencyjnych (ewentualnie także nazwisko redaktora lub nazwę wydawcy).

8. Czytelnik, który nie zna dokładnych danych bibliograficznych, podaje źródło, z którego zaczerpnięta została informacja o poszukiwanej pozycji.

9. Biblioteka zamawiająca sprawdza zamówienia składane przez czytelnika w dostępnych źródłach bibliograficznych, a jeżeli nie jest to możliwe, zamieszcza odpowiednią adnotację na rewersie. Zamówienia składane przez małe biblioteki, w których nie ma możliwości sprawdzenia opisu bibliograficznego, sprawdza pierwsza biblioteka, która otrzymała rewers i dysponuje odpowiednimi bibliografiami.

10. Rewersy wysyłane przez bibliotekę powinny zawierać, oprócz opisu bibliograficznego:

- czytelny odcisk pieczęci biblioteki,
- dokładny adres biblioteki,
- datę i podpis osoby upoważnionej,
- adnotację czy rewers jest jednorazowy, czy okrężny.

11. Na rewersie okrężnym biblioteka zamawiająca określa termin, do którego zamówienie jest aktualne, oraz ewentualne uwagi dotyczące jego obiegu.

12. Rewersy powinny być wypełniane czytelnie. Przy alfabetach nielacińskich stosuje się transliterację.

13. Przed wysłaniem zamówienia biblioteki uczestniczące w wypożyczaniu międzybibliotecznym sprawdzają, w której najbliższej położonej bibliotece znajdują się poszukiwane materiały, a na rewersie podają uzyskane informacje.

14. Zamówienia na podręczniki akademickie i lektury studentów szkół wyższych oraz na piśmiennictwo współczesne powinny być kierowane do bibliotek, znajdujących się najbliższej biblioteki zamawiającej.

15. Materiały biblioteczne, których brak w bibliotekach krajowych można wypożyczać z bibliotek zagranicznych. W przypadku wypożyczeń zagranicznych z Wielkiej Brytanii konieczne jest pośrednictwo Biblioteki Narodowej.

Zasady wypożyczania materiałów z zagranicy regulują przepisy Międzynarodowej Federacji Stowarzyszeń Bibliotekarzy IFLA oraz umowy zawarte z bibliotekami zagranicznymi.

16. Biblioteka, która otrzymała zamówienie, a nie posiada poszukiwanych materiałów bibliotecznych, odsyła niezrealizowane rewery jednorazowe do biblioteki zamawiającej.

Rewery określa kieruje – zależnie od treści i rodzaju zamówionych materiałów – do bibliotek uczestniczących bezpośrednio w wypożyczeniu międzybibliotecznym (zob. pkt 2 Zasad), zamieszczając na nich datę, podpis osoby udzielającej odpowiedzi oraz przyczynę niezrealizowania zamówienia.

17. Jeżeli zamówienie, które przesłane zostało faksem lub pocztą elektroniczną nie może być zrealizowane, należy powiadomić o tym bibliotekę zamawiającą także faksem lub pocztą elektroniczną.

Zwrot wypożyczonych materiałów

18. Biblioteka zamawiająca obowiązana jest zwrócić wypożyczone materiały biblioteczne w terminie jednego miesiąca od daty ich otrzymania.

19. W uzasadnionych przypadkach biblioteki mogą ustalić inny termin zwrotu, w zależności od rodzaju wypożyczonych materiałów bibliotecznych.

20. Biblioteka zamawiająca może uzyskać przedłużenie terminu zwrotu wypożyczonych materiałów bibliotecznych, jeżeli nie zostaną one w tym czasie zamówione przez innego czytelnika.

21. Wniosek o przedłużenie okresu wypożyczenia materiałów biblioteka zamawiająca zgłasza do biblioteki wypożyczającej przed upływem terminu ich zwrotu. Brak odpowiedzi oznacza zgodę na przedłużenie terminu zwrotu wypożyczonych materiałów bibliotecznych.

22. W razie niezwrócenia przez bibliotekę zamawiającą materiałów bibliotecznych w określonym terminie, biblioteka wypożyczająca wysyła upomnienie.

23. Jeżeli biblioteka zamawiająca nie zwróci materiałów bibliotecznych mimo trzykrotnego upomnienia, to biblioteka wypożyczająca nie realizuje zamówień tej biblioteki do czasu zwrotu wypożyczonych materiałów bibliotecznych.

24. Jeżeli biblioteka zamawiająca uporczywie nie zwraca wypożyczonych materiałów bibliotecznych w określonych terminach, biblioteka wypożyczająca może nie przyjmować od niej zamówień na wypożyczenia.

Warunki udostępniania wypożyczanych materiałów

25. Wypożyczone przez bibliotekę zamawiającą materiały biblioteczne udostępniane są czytelnikom wyłącznie w czytelni tej biblioteki. Biblioteka zamawiająca bierze na siebie całkowitą odpowiedzialność za bezpieczeństwo wypożyczonych materiałów.

26. Zbiory specjalne powinny być udostępniane w czytelniach zbiorów specjalnych, a tylko w uzasadnionych przypadkach również w innych czytelniach. Musi jednak być zapewnione przez bibliotekę zamawiającą całkowite bezpieczeństwo udostępnianych materiałów.

Warunki przesyłania wypożyczanych materiałów

27. Materiały biblioteczne powinny być przesyłane zawsze pocztą poleconą, ubezpieczone, odpowiednio opakowane tak, aby zabezpieczyć je przed zniszczeniem, i zaadresowane zgodnie z życzeniem biblioteki wypożyczającej.

Materiały biblioteczne o większej wartości, a w szczególności zbiory specjalne ubezpiecza biblioteka wypożyczająca. Również ta biblioteka określa ich wartość stanowiącą podstawę ubezpieczenia.

28. Biblioteka wypożyczająca może odmówić wysłania pocztą materiałów bardzo cennych lub łatwo ulegających uszkodzeniu. Materiały te powinna odebrać i przewieźć osoba upoważniona przez bibliotekę zamawiającą. Koszty przewozu materiałow ponosi biblioteka zamawiająca.

29. Powiadomianie o wysłaniu i otrzymaniu materiałow nie jest konieczne, chyba że jedna z bibliotek, zamawiająca lub wypożyczająca, tego wymaga.

30. Biblioteka wysyłająca pokrywa koszty przesyłki pocztowej, co oznacza, że opłaty za przesyłanie materiałow ponoszą obie strony: zarówno biblioteka zamawiająca jak i wypożyczająca.

31. Za zagubienie lub uszkodzenie materiałow bibliotecznych odpowiada biblioteka zamawiająca, i to od chwili wysłania paczki przez bibliotekę wypożyczającą aż do odbioru przez nią materiałow odesłanych po wykorzystaniu. Biblioteka zamawiająca ponosi wszystkie koszty zagubienia lub zniszczenia wypożyczonych materiałow, łącznie z ewentualnymi kosztami administracyjnymi.

32. Nie jest konieczne pobieranie opłat przy niewielkiej liczbie zamówień z danej biblioteki lub jeśli obie biblioteki wypożyczają sobie podobną ilość materiałow. Jednak biblioteki, które dużo wypożyczają, mogą pobierać opłaty za swoje usługi w postaci zwrotu kosztów przesyłki lub zwrotu kosztów wykonania reprodukcji.

Statystyka wypożyczeń międzybibliotecznych

34. Wszystkie biblioteki powinny prowadzić statystykę wysyłanych, otrzymywanych i zrealizowanych zamówień oraz wypożyczanych i otrzymanych z innych bibliotek materiałow. Ważnym elementem statystyki wypożyczeń jest też rozdział na rewersy zrealizowane poprzez wypożyczenia oryginałow oraz w formie fotokopii, mikrofilmów i mikrofisz.

35. Biblioteka Narodowa zobowiązana jest przez Międzynarodową Federację Stowarzyszeń Bibliotekarzy IFLA do gromadzenia co roku danych statystycznych dotyczących międzynarodowych wypożyczeń międzybibliotecznych. Biblioteki uczestniczące w wypożyczaniu międzynarodowym powinny zgłaszać te dane do Biblioteki Narodowej.

ELEMENTY ZAMÓWIENIA E-MAILOWEGO

(Zalecenia IFLA)

1. Linia tematu

Linia tematu powinna zawierać napis: w kraju – wypożyczenie międzybiblioteczne; za granicę – *ILL request*; razem z numerem zamówienia nadanym przez bibliotekę zamawiającą.

2. Tekst wiadomości

Wiadomość powinna zawierać następujące elementy i każdy z nich powinien zaczynać się od nowej linii:

2.2. Data

Mimo że data jest wpisywana przez system poczty elektronicznej i pojawia się w nagłówku wszystkich e-mailowych wiadomości, może ona zostać zagubiona przy przesyłaniu wiadomości, odpowiadaniu na nią lub wysyłaniu ponaglenia, tak więc data zamówienia powinna być powtórzona w tekście wiadomości.

2.3. Nazwa biblioteki dostarczającej

Wiadomość powinna rozpoczynać się identyfikacją biblioteki lub działu wypożyczeń międzybibliotecznych, do którego wiadomość jest adresowana. Jako minimum powinna ona zawierać: nazwę biblioteki, adres e-mailowy działu wypożyczeń międzybibliotecznych lub rozpoznawczy kod biblioteki.

2.4. Termin realizacji

Ostateczny termin realizacji zamówienia (do kiedy zamówienie jest ważne), zwłaszcza gdy jest pilne.

2.5. Typ wyszukiwania (właściwie sposób realizacji)

Akceptowany lub nieakceptowany sposób realizacji (wypożyczenie, kserokopia, mikrofisz, mikrofilm).

2.6. Opis bibliograficzny

Opis bibliograficzny zamawianej pozycji.

Dla książek: autor, tytuł, wydanie, wydawca, miejsce wydania, data wydania, ISBN, tytuł serii i numer.

Dla czasopism: tytuł, wolumin, numer, data wydania, strony, autor i tytuł artykułu, ISSN.

2.7. Sygnatura lub źródło informacji o publikacji

Jeśli wiadomo, że pozycję tę posiada biblioteka dostarczająca i znana jest sygnatura (lub kod półki), musi być ona podana. Jeśli lokalizacja pozycji jest nieznana, należy podać źródło, skąd pochodzi informacja o publikacji.

2.8. Informacje o kosztach

Powinny zawierać:

- maksymalny akceptowany koszt, podany w lokalnej walucie zamawiającej lub z dostarczającej biblioteki,
- prośbę o informację o kosztach przed dostarczeniem materiałów,
- preferowaną metodę opłaty np. vouchery IFLA, rachunek.

2.9. Preferowana metoda dostarczenia materiałów

Preferowana metoda dostarczenia materiałów, np. transmisja za pomocą programu ARIEL.

2.10. Wyjaśnienie kwestii praw autorskich

Dla zamówień na kserokopie – zapewnienie o wykorzystaniu przesyłanego materiału zgodnie z zasadami prawa autorskiego. Zasady te różnią się w zależności od kraju, mogą być odmiennie w różnych krajach.

2.11. Identyfikacja czytelnika, dla którego są prowadzone materiały

Informacja o czytelniku, dla którego materiały są zamawiane. Może to być nazwisko lub numer identyfikacyjny.

2.12. Pełny adres zamawiającej biblioteki

Pełny adres lub informacja o możliwości kontaktu, zawierające: adres pocztowy oraz adres poczty elektronicznej biblioteki zamawiającej, gdyż dane te mogą zaginąć z nagłówka wiadomości. Zawarty powinien być także oprócz pełnego adresu pocztowego, numer telefonu i faksu, a także kod kraju.

2.13. Adres, na który ma być dostarczone zamówienie

Adres pocztowy lub elektroniczny na który pozycja powinna być przesłana, jeśli różni się od adresu biblioteki zamawiającej. Zawiera adres IP ARIEL lub e-mailowy, jeśli wymaga się, aby zamawiane materiały były dostarczone w ten sposób.

2.14. Adres, na który należy przesłać rachunek

Adres, na który powinien być wysłany rachunek, jeśli jest inny od adresu, na który ma być dostarczone zamówienie

Tłum. Agnieszka Kasprzak

NORMY W WYPOŻYCZENIACH MIĘDZYBIBLIOTECZNYCH

Tematem mojego wystąpienia są normy stosowane przy transakcjach związanych z wypożyczeniami międzybibliotecznymi. Chcę zaznaczyć, że normy te odnoszą się – ogólnie rzecz biorąc – do automatyzacji transakcji wypożyczeń międzybibliotecznych. Są to protokoły, czyli normy, które – najprościej rzecz ujmując – określają warunki komunikowania się systemów komputerowych pochodzących od różnych dostawców, działających na różnych oprogramowaniach. Prace nad protokołami związane były z pracami nad projektem współdziałania systemów otwartych. Projekt ten pod nazwą **Model Odniesienia** został opublikowany jako norma ISO/IEC 7498-1¹. Przy transakcjach związanych z wypożyczeniami międzybibliotecznymi ma zastosowanie **protokół ILL** będący przedmiotem norm ISO 10160 (definicja usługi – określenie procedur) i ISO 10161 (specyfikacja protokołu – określenie formatu i procedur przekazywania komunikatów między systemami obsługującymi uczestników transakcji wypożyczeń międzybibliotecznych: biblioteką zamawiającą, biblioteką odpowiadającą i biblioteką pośredniczącą). Protokół ILL opracowano w kanadyjskiej Bibliotece Narodowej. Celem było umożliwienie wymiany komunikatów między **różnymi systemami** obsługującymi proces wypożyczeń międzybibliotecznych, wykorzystywanymi w poszczególnych bibliotekach uczestniczących (w bibliotece zamawiającej, w bibliotece pośredniczącej, czy w bibliotece realizującej).

Jakie znaczenie praktyczne mają dla nas te normy.

Otóż możemy realizować zamówienia na wypożyczenia międzybiblioteczne pracując w znanym nam interfejsie – interfejsie naszego własnego systemu.

Chciałam powiedzieć także kilka słów na temat innego protokołu, którego nazwa powinna być części Państwa znana, gdyż pojawiała się na wielu konferencjach poświęconych automatyzacji bibliotek; myślę o protokole Z39.50. **W protokole Z39. 50**² określa się warunki komunikowania się

¹ Norma ta została przetłumaczona na język polski, jej numer to PN-EN ISO/IEC 7498-1:1999. Szerzej na temat Modelu Odniesienia mówił Jurand Czermiński w swoim wystąpieniu na konferencji „Komputery w bibliotekach” [Bibliografia poz. 1].

² Protokół ten został opublikowany najpierw jako norma amerykańska ANSI/NISO Z39.50, a następnie jako norma międzynarodowa ISO 23950. Obecnie toczą się prace nad polską wersją, która będzie opublikowana jako PN-ISO 23950. Polska wersja jest obecnie na etapie ankiety powszechnej (termin ankiety 15 sierpnia 2002 r.).

systemów przy wyszukiwaniu informacji. Dzięki temu możliwe jest „równoczesne komunikowanie się więcej niż z jednym serwerem... i prowadzenie symultanicznych wyszukiwań w wielu zasobach informacyjnych (np. bazach danych, katalogach bibliotecznych)”³. W protokole tym, w zestawie usług rozszerzonych (Extended Service) jest także określona **procedura ITEM ORDER** (zamawianie pozycji) umożliwiająca uzyskanie dokumentu wyszukanego, w tym także drogą wypożyczenia. Zakłada się, że ta procedura da możliwość wykorzystania Item Order jako początku procesu zamawiania, dalsze etapy realizacji zamówienia wymagałyby wykorzystanie protokołu ILL⁴.

Inną normą, o której powinno się wspomnieć jest norma określająca zestaw elementów danych – słownik danych (nazwy i definicje) elementów danych, które występują w komunikatach związanych z transakcjami wypożyczeń międzybibliotecznych⁵. Norma ta została opracowana w ramach całej grupy norm określających elementy danych oraz typ i zawartość komunikatów przeznaczonych do stosowania w dokumentacji⁶. Obecnie toczą się prace nad konsolidacją całej tej grupy norm.

Literatura

1. Czermiński, Jurand: *Interkomunikacja systemów bibliotecznych*. W: *Komputery w bibliotekach – Polska '94*. Warszawa 1994.
2. Piotrowicz, Grażyna: *Nowe polskie normy dotyczące automatyzacji bibliotek*. „Przegląd Biblioteczny”. 2001, R. 69, z. 1/2 s. 79-96.
3. Zeeman, J. C. *Interlending in the Emerging Networked Environment: Implications for the ILL Protocol Standard. 1995*. In: IFLA UDT Series on Data Communication Technologies and Standards for Libraries, Report no. 8. [Dostęp: 11 lipca 2002]. Dostępny w World Wide Web: <http://www.ifla.org/VI/5/reports/rep8/rep8.txt>

³ G. Piotrowicz: *Nowe polskie normy dotyczące automatyzacji bibliotek*. Przegląd Biblioteczny. 2001, R. 69 z. 1/2 s. 79-96

⁴ Zecman, J. C.: jak wyżej.

⁵ Norma o numerze ISO 8459-1. Norma została przetłumaczona na język polski; jej numer to PN-ISO 8459-1.

⁶ Inne normy z tej grupy to: ISO 8459-2 Acquisition (Gromadzenie), ISO 8459-3 Information retrieval (Pobieranie informacji), ISO 8459-4 Circulation (Udostępnianie)

CHARAKTERYSTYKA WYPOŻYCZEŃ MIĘDZYBIBLIOTECZNYCH W BIBLIOTECE SEJMOWEJ

Biblioteka Sejmowa, jak wszyscy wiedzą, jest biblioteką specjalną i dlatego specyfika wypożyczeń międzybibliotecznych jest u nas inna, niż na przykład w bibliotekach wyższych uczelni czy bibliotekach publicznych.

Początki powstania księgozbioru BS datuje się na rok 1919, ale na skutek zniszczeń i strat wojennych właściwie został on ukształtowany dopiero po 1945 r.

Biblioteka Sejmowa gromadzi wydawnictwa parlamentarne i urzędowe, ale również piśmiennictwo dotyczące zagadnień, które są podstawą prac legislacyjnych. Szczególnie bogato reprezentowana jest literatura polska i obca z następujących dziedzin:

- prawo (głównie konstytucyjne),
- ustrój państwowy i polityczny,
- stosunki międzynarodowe,
- nauki polityczne,
- ekonomia,
- historia.

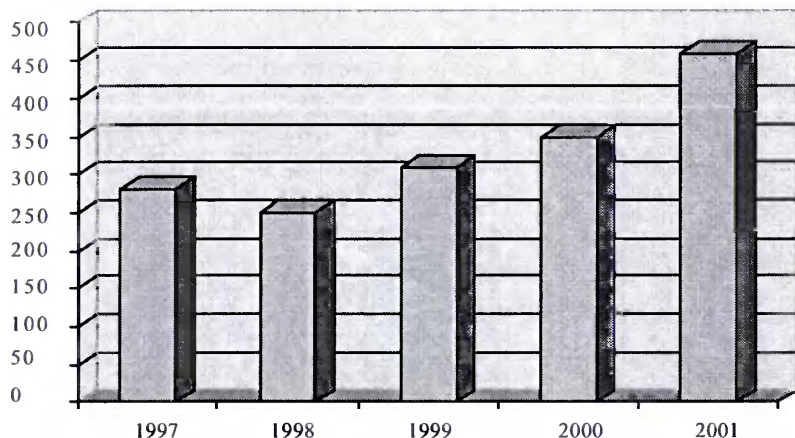
Unikatową częścią księgozbioru BS jest komplet wydawnictw Sejmu i Senatu od 1919 r. oraz ustawodawstwo polskie (Dziennik Ustaw, Monitor Polski, Dzienniki Urzędowe ministerstw i urzędów centralnych oraz województw), a także analogiczne wydawnictwa z ok. 30. krajów (głównie Europy).

Cały ten księgozbiór ma służyć dokumentowaniu procesu legislacyjnego, a także zaspokajaniu potrzeb informacyjnych posłów i senatorów, organów Sejmu, klubów i kół parlamentarnych oraz komórek organizacyjnych Kancelarii Sejmu i Kancelarii Senatu.

Jak widać z tej krótkiej charakterystyki, nie jesteśmy nastawieni na czytelnika z zewnątrz. Nasza Czytelnia jest stosunkowo mała, liczy zaledwie 28 miejsc, a Biblioteka w dni posiedzeń Sejmu obsługuje wyłącznie posłów, senatorów i pracowników obu Kancelarii. Równocześnie zdajemy sobie sprawę z tego, że nasz księgozbiór jest unikalny i niezwykle interesujący, a niektóre jego elementy są nieocenionym źródłem dla prowadzenia badań naukowych w zakresie historii parlamentaryzmu polskiego i właśnie te niedogodności w bezpośrednim korzystaniu ze zbiorów BS może rekompensować wypożyczanie międzybiblioteczne.

W ubiegłym roku wypożyczyliśmy materiały do ponad 60 bibliotek. Dynamikę wzrostu wypożyczeń w ciągu ostatnich lat obrazuje poniższy wykres.

Wypożyczenia międzybiblioteczne z BS



W 1998 r. zrealizowaliśmy 240 zamówień, a w 2001 r. było ich już 456, liczba wypożyczeń wzrosła o 90%.

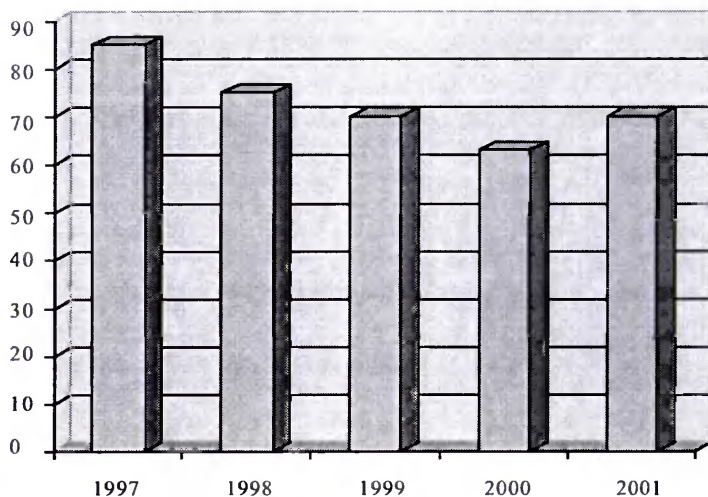
Od 1993 r. w Bibliotece Sejmowej funkcjonuje Zintegrowany System Biblioteczny ALEPH, którego moduł wypożyczeń działa od 1998 r. Biblioteki stale z nami współpracujące mają założone konta, posiadają karty magnetyczne i mogą samodzielnie składać zamówienia. W chwili obecnej zarejestrowano 121 takich kont. Oprócz tego, wpływają do nas tradycyjne rewersy biblioteczne. Jednak w ubiegłym roku na ogólną liczbę 264 rewersów zrealizowaliśmy tylko 71, gdyż duża liczba tych rewersów została po prostu niewłaściwie przesłana. Potwierdza to krytykę tradycyjnej formy wypożyczeń międzybibliotecznych, która od początku lat dziewięćdziesiątych miała miejsce na łamach literatury fachowej. Wiele bibliotek przesyła nam po kilkanaście rewersów, wśród których znajdują się zamówienia na podręczniki i lektury szkolne oraz literaturę młodzieżową.

Część naszego księgozbioru nie jest udostępniana na zewnątrz (np. wydawnictwa ciągłe, pozycje wydane przed rokiem 1952, czy pozycje z księgozbioru podręcznego Czytelni). Zdajemy sobie jednak sprawę z trudności dotarcia do niektórych pozycji, dlatego też staramy się wykonać odbitki kserograficzne (szczególnie dotyczy to czasopism, wydawnictw urzędowych, wydawnictw Sejmu i Senatu). I tak, w 2001 r. w ramach wypożyczeń bibliotecznych wykonaliśmy ok. 900 stron odbitek kserograficznych.

Z wypożyczeń międzybibliotecznych dla użytkowników BS mają prawo korzystać posłowie i senatorowie oraz pracownicy Kancelarii Sejmu, jeśli dostęp do tych materiałów bibliotecznych jest im niezbędny w bieżącej pracy.

W praktyce najczęściej wykonujemy te usługi dla posłów i senatorów. W ostatnich pięciu latach wypożyczanie to wynosiło ok. 70 pozycji rocznie.

Wypożyczenia międzybiblioteczne z BS



Nie jest to duża liczba, ale specyfika naszej pracy wymaga, aby książki te były sprowadzone w jak najkrótszym terminie (1-2 dni). W związku z tym korzystamy głównie ze zbiorów bibliotek warszawskich.

Zdarzają się również zamówienia, których realizacja wymaga poszukiwań w dużych bibliotekach naukowych w innych miastach lub za granicą. W 2001 r. zrealizowaliśmy 6 rewersów międzybibliotecznych za pośrednictwem Biblioteki Narodowej.

Wszystkie te zadania związane z wypożyczaniem międzybibliotecznym wykonuje jedna osoba zatrudniona w Dziale Informacji i Udostępniania Zbiorów. Prowadzenie tych wypożyczeń jest jej dodatkowym obowiązkiem służbowym. W dużej mierze efektywność i szybkość wypożyczeń oparta jest na dobrych kontaktach osobistych i wieloletnim doświadczeniu.

Podsumowując działalność naszej Biblioteki w zakresie wypożyczeń międzybibliotecznych daje się zauważyć, że ich struktura jest zupełnie inna niż np. w bibliotekach wyższych uczelni. W Bibliotece Sejmowej przeważają wypożyczenia dla innych bibliotek, a książki wypożyczane dla naszych użytkowników stanowią jedynie 15% książek wypożyczanych na zewnątrz. Natomiast automatyzacja procesu wypożyczeń międzybibliotecznych w znacznym stopniu usprawniła pracę Bibliotece, jak i naszym użytkownikom.

DOŚWIADCZENIA BIBLIOTEKI GŁÓWNEJ POLITECHNIKI WROCŁAWSKIEJ W PROWADZENIU WYPOŻYCZEŃ MIĘDZYBIBLIOTECZNYCH

Znaczenie wypożyczeń międzybibliotecznych

Wypożyczenia międzybiblioteczne, jako uznana forma współdziałania bibliotek w realizacji dezyderatów czytelników, mają niewiele ponad 100 lat praktyki, jeśli za datę początkową przyjmiemy pierwszy w Europie regulamin wypożyczeń międzybibliotecznych ogłoszony we Włoszech w 1885 r.

Według jednego z głównych programów UNESCO i IFLA dotyczących powszechnej dostępności publikacji, w każdym kraju należy poczynić starania o zwiększenie dostępności zbiorów oraz o usprawnienie i przyspieszenie wypożyczeń. Głównym celem tych działań jest zapewnienie każdemu użytkownikowi, niezależnie od miejsca jego zamieszkania, możliwości uzyskania do własnego użytku publikacji, bez względu na miejsce i datę jej wydania, w postaci oryginału lub kopii.

Rola wypożyczeń międzybibliotecznych w zaspokojeniu potrzeb czytelników jest ostatnio coraz większa. Sprzyja temu lawinowy rozwój źródeł informacji o publikacjach i zawartości zbiorów bibliotecznych oraz wykorzystanie nowoczesnych nośników i form przekazu, takich jak: faks, płyta kompaktowa, poczta elektroniczna, Internet. Systemy komputerowe przyczyniły się do usprawnienia obsługi wypożyczeń we wszystkich jej etapach, tj. w identyfikacji dokumentu, jego zamówieniu i przekazaniu do użytkownika. Bardzo szybki rozwój usług i systemów, technologii i firm pomaga rozpoznać, jaka literatura jest użytkownikowi potrzebna (na podstawie bibliograficznych baz danych i katalogów dostępnych online lub na CD-ROM-ach) i wybrać najwłaściwszy sposób jej dostarczenia.

Nie istnieje biblioteka w pełni samowystarczalna, która jest w stanie spełnić wszystkie oczekiwania i potrzeby swoich użytkowników (czytelników). Niezbędna jest współpraca między bibliotekami, w tym sprawne i skuteczne wypożyczanie własnych zbiorów oraz dostarczanie dokumentów w formie wtórnej. Wypożyczanie materiałów stwarza szansę aktywniejszego wykorzy-

stywania zasobów bibliotek, jest to jak gdyby wspólne użytkowanie księgozbioru przez szeroko rozumianą społeczność czytelników. Nim przedstawimy system wypożyczeń międzybibliotecznych w Politechnice Wrocławskiej, omówimy krótko potencjał zasobów, którymi Biblioteka dysponuje: zbiory i informacje o nich.

Biblioteka Główna Politechniki Wrocławskiej

Biblioteka Politechniki Wrocławskiej działa na Dolnym Śląsku blisko sześćdziesiąt lat. Jest to największa w regionie biblioteka gromadząca zbiory z zakresu nauk technicznych. Powołana została w marcu 1946 r., przejmując po bibliotece Technische Hochschule pomieszczenia, katalogi i część księgozbioru. Stąd w zbiorach Biblioteki znajdują się m.in. XIX-wieczne czasopisma chemiczne i elektrotechniczne (często od pierwszego numeru), cenne wydawnictwa z zakresu budownictwa i architektury. Pierwszymi jednostkami organizacyjnymi Biblioteki Głównej były trzy działy: Opracowania Zbiorów, Bibliograficzno-Organizacyjny i Udostępniania. Obecnie w ramach Biblioteki Głównej funkcjonuje dziesięć oddziałów zajmujących się merytoryczną działalnością biblioteczną i informacyjną. Zmiany organizacyjne pod koniec lat sześćdziesiątych, na Uczelni (powołanie instytutów, a w nich bibliotek i ośrodków informacji) z jednej strony przybliżyły zbiory do użytkowników, a z drugiej spowodowały duże rozproszenie księgozbioru – oprócz Biblioteki Głównej zaistniała sieć ponad 30 małych bibliotek – co w sposób odczuwalny utrudniło jego udostępnianie. Jest to szczególnie dotkliwe w przypadku zagranicznych książek i czasopism, kupowanych w jednym egzemplarzu i lokowanych w większości poza Biblioteką Główną.

Tabla 1

Rozmieszczenie zbiorów w bibliotekach Politechniki Wrocławskiej

Biblioteka Główna	30,9%	58%
Magazyn na Kowalach	27,1%	
Biblioteki: wydziałowe (6) instytutowe (18) studiów (3)		34,3%
Biblioteki filii Politechniki Wrocławskiej		7,7%

stan w dniu 31.09.2001

Zasady gromadzenia zbiorów wynikały zawsze z profilu Politechniki Wrocławskiej. Biblioteka Główna stanowi istotną część warsztatu pracy badawczej i dydaktycznej pracowników nauki oraz studentów nie tylko

Politechniki, ale również pozostałych wyższych uczelni Wrocławia, instytutów badawczych, biur projektów i zakładów przemysłowych. Od 1979 r. Biblioteka pełni funkcję II Centralnej Biblioteki Technicznej. Spoczywają na niej dodatkowe zadania w zakresie gromadzenia zbiorów z określonych dziedzin. Troską dyrekcji Biblioteki było zawsze zapewnienie szybkiego dostępu do poszukiwanych przez użytkowników materiałów. Brak dodatkowych środków finansowych na ten cel uniemożliwił w sposób znaczący wywiązanie się z nałożonego zadania.

Tabela 2

Zakres specjalizacji przyznanych Bibliotece Głównej z tytułu
pełnienia funkcji II Centralnej Biblioteki Technicznej

Automatyka, Pomiary
Cybernetyka, Teoria systemów, Informatyka Elektronika, Tele- i radiotechnika
Elektrotechnika
Energetyka
Łączność telekomunikacyjna i pocztowa
Technika ciepłota i termodynamika stosowana
Przemysł lekki i odzieżowy, skórzany i włókienniczy

Fakt, że Biblioteka funkcjonuje w ramach uczelni technicznej ma zasadniczy wpływ na rodzaj gromadzonej literatury. Musi to być literatura najnowsza, rejestrująca ostatnie osiągnięcia nauki i techniki.

Zbiory Biblioteki Głównej

W Bibliotece Politechniki gromadzone są:

- Książki – ok. 4000 tytułów (11 000 wol.) rocznie
- Czasopisma:
 - w wersji tradycyjnej – 1400 tytułów rocznie, 50 % to tytuły zagraniczne (łącznie 4 565 tytułów);
 - w wersji elektronicznej w formie serwisów zagranicznych oferujących dostęp do pełnych tekstów (3700 tytułów), abstraktów (5200 tytułów), spisów treści (20 000 tytułów).
- Zbiory specjalne m.in.:
 - normy – komplet polskich norm, normy ISO, EN, IEC, w tym normy dotyczące zarządzania, jakości, certyfikacji, akredytacji, normy branżowe BN, baza PERINORM zawierająca opisy narodowych norm krajów europejskich;
 - kasety wideo: Biblioteka Edukacyjna, Biblioteka Menadżera;
 - dokumenty wydane na nośnikach elektronicznych.
- Wydawnictwa informacyjne oraz bazy danych, z których można korzystać sieciowo lub lokalnie.

Od początku lat siedemdziesiątych Biblioteka Główna centralnie gromadzi i opracowuje księgozbiór dla wszystkich bibliotek naszej Uczelni. Zapewnia

to nie tylko racjonalne wydawanie środków finansowych, ale także umożliwia tworzenie centralnego katalogu o zbiorach bibliotek całego systemu biblioteczno-informacyjnego – początkowo katalogu tradycyjnego, a od 1978 r. katalogu komputerowego. Pozwala on na szybką lokalizację zbiorów, informację o ilości egzemplarzy, a w przypadku literatury przechowywanej w Bibliotece Głównej określa status dostępności.

Katalog Biblioteki Głównej

Katalog komputerowy stanowi podstawowe źródło informacji o zgromadzonym w Bibliotece księgozbiorze. Umożliwia wyszukiwanie informacji w następujących bazach:

- **KSIĄŻKI PWr.** – opisy książek gromadzonych w bibliotekach Politechniki (z wyjątkiem filii Politechniki) od 1978 r., a także starszych będących w obiegu czytelnictwem.
- **CZASOPISMA PWr.** – opisy czasopism dostępnych w bibliotekach Politechniki.
- **BELETRYSTYKA PWr.** – opisy książek zakupionych dla Biblioteki Beletrystycznej od 1994 r.
- **DOROBEK NAUKOWY PRACOWNIKÓW PWr.** – opisy publikacji (od 1945 r.) i prac niepublikowanych (od 1969 r.) pracowników Uczelni.
- **DOKUMENTY ELEKTRONICZNE PWr.** – opisy dokumentów wydanych na nośnikach elektronicznych (dyskietkach, CD-ROM-ach).
- **CZASOPISMA ZAGRANICZNE W BIBLIOTEKACH WROCŁAWSKICH** – opisy czasopism zagranicznych prenumerowanych od 1991 r. przez 22 biblioteki Wrocławia.

Katalog dostępny jest w Internecie pod adresem: <http://www.bg.pwr.wroc.pl>
Dla czytelników działa (uruchomiona od 1972 r.) telefoniczna informacja katalogowa o zbiorach, tel. 320 28 93, pytania można przesyłać również pocztą elektroniczną, email: infkat@bg.pwr.wroc.pl

Wypożyczenia międzybiblioteczne

Pracownicy Biblioteki pomagają także w poszukiwaniu i lokalizacji w zbiorach bibliotek krajowych lub zagranicznych trudno dostępnych dokumentów, weryfikacji lub uzupełnieniu danych bibliograficznych wydawnictw. Są w stanie pomóc w uzyskiwaniu informacji o organizacjach naukowych, informacji adresowych, biograficznych, terminologicznych itp. Biblioteka spełnia właściwie swą rolę tylko wtedy, gdy zgromadzone i opracowane przez nią zbiory są użytkowane, a sprawne udostępnianie jest najlepszym sprawdzianem pracy całej biblioteki.

Duże zainteresowanie naszymi zbiorami świadczy niewątpliwie o ich atrakcyjności. W chwili obecnej rozwój współpracy między bibliotekami staje się

koniecznością, choć w praktyce nieraz okazuje się ona trudna. Literaturę, której nie ma w zbiorach bibliotek Politechniki Wrocławskiej, można sprowadzić z innych bibliotek krajowych oraz bibliotek zagranicznych poprzez Wypożyczalnię Międzybiblioteczną. Wypożyczalnia nie sprowadza jedynie materiałów znajdujących się w zbiorach innych bibliotek wrocławskich. Politechnika współdziała z największymi bibliotekami na świecie. Ich liczba wynosiła w ostatnim dziesięcioleciu od 200 do 400. Nawiazanie kontaktów ułatwiają między innymi umowy o współpracy podpisane między Politechniką Wrocławską a uczelniami zagranicznymi.

W Wypożyczalni Międzybibliotecznej zatrudnione są dwie osoby w wyższym wykształceniu i długoletnim stażem pracy w Bibliotece Głównej, które są również dyspozycyjne na innych stanowiskach pracy w Oddziale Udostępniania Zbiorów. W ostatnich latach zespół ten otrzymuje rocznie blisko 5,5 tys. zamówień, zarówno od bibliotek, jak i od własnych czytelników.

Biblioteka Główna Politechniki Wrocławskiej prowadzi działalność w zakresie wypożyczeń międzybibliecznych od 1950 r. Do końca 1963 r. wypożyczenia były realizowane w Dziale Udostępniania, a od 1964 r. już przez specjalną agendę Wypożyczalni Międzybibliecznej powstałej przy powołanym w Bibliotece Głównej Oddziale Udostępniania Zbiorów. Wypożyczalnia Międzybiblieczna w Politechnice Wrocławskiej pomaga w wyszukiwaniu i dostarczaniu materiałów w dwóch obszarach:

- realizuje zamówienia na materiały gromadzone w Bibliotece Głównej i innych bibliotekach Uczelni;
- sprowadza materiały z innych bibliotek i ośrodków krajowych i zagranicznych.

Wypożyczenia ze zbiorów Politechniki Wrocławskiej

W przypadku zamówień na materiały zgromadzone w bibliotekach Politechniki Wrocławskiej z usług Wypożyczalni Międzybibliecznej korzystają pracownicy i studenci Uczelni, a także czytelnicy z innych ośrodków naukowych, kulturalnych, badawczych i przemysłowych z terenu całego kraju za pośrednictwem swoich bibliotek, jak również odbiorcy indywidualni poszukujący np. materiałów potrzebnych im do pracy zawodowej. Stałymi naszymi odbiorcami są biblioteki naukowe w zasadzie wszystkich krajowych wyższych uczelni technicznych i uniwersytetów, akademii medycznych, rolniczych i ekonomicznych, wyższych szkół pedagogicznych i morskich oraz szeregu instytutów i centrów naukowych i badawczych.

Grupę drugą tworzą ośrodki, które w nieco mniejszym stopniu korzystają z naszych usług. Są wśród nich Biblioteka Narodowa, instytuty i centra naukowo-badawcze, biblioteki publiczne, firmy, zakłady produkcyjne i sporadyczni odbiorcy indywidualni. Co jakiś czas otrzymujemy również zamówienia

z zagranicy. Do chwili obecnej realizowaliśmy już zamówienia dla użytkowników z Czech, USA, Australii, Macedonii, Litwy, Estonii, Wielkiej Brytanii, Portugalii, Hiszpanii, Niemiec i Japonii.

Zamówienia napływające do Wypożyczalni Międzybibliotecznej nadsyłane są w różnej formie, np. tradycyjnych rewersów – drogą pocztową, faksem, a ostatnio, co stanowi 3/4 przyjmowanych zamówień – pocztą elektroniczną. Zdarzają się również pisma – prośby od osób prywatnych. Udostępnianie książek ze zbiorów bibliotek Politechniki Wrocławskiej jest bezpłatne, w przypadku kserokopii pobierana jest kwota 0,49 zł brutto (za 1 odbitkę formatu A-4) plus koszty przesyłki. Wypożyczalnia Międzybiblioteczna otrzymuje zamówienia z innych bibliotek nie tylko na materiały oryginalne, takie jak książki, prace doktorskie, preprinty czy raporty, ale również na kserokopie. Zamówienia na kserokopie, głównie artykułów z czasopism, stanowią średnio 3/4 wszystkich zamówień, a pozostała część przypada na materiały oryginalne. W obrębie zamawianych wydawnictw dominują zagraniczne, przede wszystkim anglojęzyczne, rzadziej w języku rosyjskim czy niemieckim. Tematyką obejmują one dyscypliny zgodne z profilem uczelni technicznej ze szczególnym uwzględnieniem takich dziedzin, jak: chemia, inżynieria chemiczna i ciepła, informatyka, telekomunikacja, elektronika i fizyka.

Terminy wykonania usług na materiały ze zbiorów Politechniki Wrocławskiej z reguły wynoszą do 2 tygodni, niekiedy są krótsze. Uwarunkowane jest to ilością przyjętych do realizacji zamówień, rozproszeniem zbiorów w bibliotekach Politechniki Wrocławskiej, a niejednokrotnie problemem z odzyskaniem wypożyczonych już materiałów od innego czytelnika.

Tabela 3

Statystyka wypożyczeń do innych bibliotek krajowych i zagranicznych

Rok akademicki	Liczba otrzymanych zamówień krajowych i zagranicznych	Liczba zrealizowanych zamówień krajowych i zagranicznych		% realizacji
		Oryginały	Dokumenty zastępcze	
1994/95	1647/21	258/4	774/14	63,5
1995/96	1750/27	326/3	977/9	74,5
1996/97	2630/20	540/4	1620/13	81,5
1997/98	3821/10	766/2	2297/6	80,2
1998/99	4012/15	832/3	2497/9	82,9
1999/00	3978/10	796/2	2388/6	80,0
2000/01	3942/25	779/4	2336/13	80,0

Wypożyczenia z innych ośrodków

Jeśli chodzi o obszar wypożyczeń z innych ośrodków krajowych i zagranicznych to z usług Wypożyczalni korzystają głównie pracownicy naukowcy i studenci wyższych lat studiów Politechniki Wrocławskiej. Sporadycznie realizujemy również zamówienia indywidualne pracowników i studentów z innych uczelni Wrocławia np. Uniwersytetu Wrocławskiego, Akademii Medycznej, Akademii Muzycznej, Akademii Ekonomicznej, Akademii Rolniczej, a także z firm prywatnych.

Zamówienia (rewersy) do Wypożyczalni Międzybibliotecznej powinny być składane za pośrednictwem pracowników bibliotek instytucyjnych i wydziałowych Politechniki Wrocławskiej. Również poprzez nich otrzymane materiały są przekazywane zamawiającym. W wyjątkowych przypadkach, czytelnik zamówienie może złożyć osobiście.

Usługi Wypożyczalni Międzybibliotecznej w zakresie wypożyczeń z innych bibliotek są z reguły odpłatne. Koszty wypożyczeń materiałów różnią się w poszczególnych bibliotekach. Wypożyczenie 1 książki z British Library wynosi 95,00 zł, z niektórych bibliotek niemieckich kwota ta zawiera się w granicach 4 - 10 euro, a w przypadku bibliotek amerykańskich lub z innych państw może być wyższa, w zależności od obowiązujących cenników i przelicznika dewiz na dany dzień. Cena odbitek z British Library aktualnie wynosi 55,00 zł za jeden artykuł (bez względu na ilość stron). Poza tym czytelnik pokrywa inne koszty związane z realizacją zamówienia (np. opłatą pocztową). Za sprowadzenie książek z ośrodków krajowych opłaty nie są pobierane, dotyczą one jedynie kserokopii.

Jeśli chodzi o zamówienia adresowane do bibliotek zagranicznych, to bardzo dużo zamówień kierujemy do Biblioteki Uniwersyteckiej w Stuttgarcie, korzystając z ustaleń o bezpłatnej wymianie materiałów. Należy zaznaczyć, iż współpraca ta układa się bardzo dobrze. Jeszcze do 2000 r. uzyskiwaliśmy bezpłatne wypożyczenia w uniwersyteckich bibliotekach w Kaiserslautern, Heidelbergu, Tubingen i Mannheim. Aktualnie na wszystkie zamawiane materiały otrzymujemy rachunki. Drugą biblioteką niemiecką obok Uniwersyteckiej w Stuttgarcie, która nie obciąża nas kosztami, jest Sächsische Landesbibliothek Dresden. 60 % naszych zamówień kierujemy właśnie do bibliotek niemieckich, między innymi dlatego, że część z nich realizowana jest bezpłatnie lub nawet w postaci darów (prace doktorskie) i czas realizacji jest krótki.

W przypadku zamówień przekazywanych do innych ośrodków terminy są nieco dłuższe – i wynoszą około jednego miesiąca.

Tabela 4

Statystyka wypożyczeń z bibliotek krajowych

Rok akademicki	Ilość wysłanych zamówień	% realizacji	Ilość zrealizowanych zamówień	
			Oryginały	Dokumenty zastępcze
1994/95	836	99	627	209
1995/96	1119	85	665	286
1996/97	980	87	672	288
1997/98	1250	76	647	348
1998/99	1270	76	650	300
1999/00	1237	85	671	289
2000/01	1688	81	731	569

Tabela 5

Statystyka zamówień wysłanych do bibliotek zagranicznych

Biblioteka wypożyczająca	1988/1999		1999/2000		2000/2001	
	Ilość	%	Ilość	%	Ilość	%
British Library	152	20,7	145	23	15	2,5
Biblioteki niemieckie	442	60,5	449	71,3	602	93,6
Pozostałe biblioteki (z Holandii, Rosji, Szwecji, Norwegii, Szwajcarii i inne)	138	18,8	35	5,7	26	3,9

Zamówienia wysłane do bibliotek krajowych i zagranicznych dotyczą materiałów oryginalnych, takich jak: książki, prace doktorskie, konferencje, raporty lub kserokopie głównie z czasopism. Użytkownicy zamawiają materiały z za-

kresu następujących dziedzin: chemia, informatyka i elektronika, budownictwo i architektura, matematyka i fizyka a także medycyna i technika ciepła. W przeważającej mierze są to wydawnictwa anglojęzyczne, choć materiały przychodzą również w języku polskim, niemieckim, francuskim, rzadziej np. w hiszpańskim czy japońskim. Ilość zamawianych książek odpowiada mniej więcej ilości kserokopii.

Tabla 6

Statystyka zamówień wysyłanych
do bibliotek niemieckich

Biblioteka wypożyczająca	1998/1999	1999/2000	2000/2001
Uniwersytet w Stuttgarcie	211	139	165
Uniwersytet w Dreźnie	32	41	46
Uniwersytet w Kaiserslautern	22	19	24
Uniwersytet w Karlsruhe	7	5	6
Uniwersytet w Hanowerze	5	34	105
Inne biblioteki i instytuty	165	211	256

Od października 2001 r. Wypożyczalnia Międzybiblioteczna posiada dostęp online do systemu **Subito**, oferującego świadczenia w zakresie elektronicznego zamawiania i dostarczania tekstów artykułów z czasopism znajdujących się w niektórych bibliotekach niemieckich. Koszt sprowadzenia jednego dokumentu (artykuł do 20 stron) wynosi 4 euro + koszty opłaty bankowej. W przypadku części bibliotek za artykuły powyżej 20 stron może być naliczona dodatkowa kwota. Termin realizacji zamówień jest bardzo atrakcyjny, gdyż mieści się w 3 dniach. Z dotychczasowych naszych doświadczeń wynika, że dla niektórych zamawiających istotną przeszkodą jest fakt otrzymywania zamówionych materiałów w postaci pliku. Poprzez okresowo powtarzające się akcje informacyjno-reklamowe w bibliotekach sieci i bezpośrednio wśród pracowników i studentów Politechniki, staramy się spopularyzować taką formę sprowadzania materiałów bibliotecznych.

Zainteresowanie wypożyczeniami międzybibliotecznymi w naszej Uczelni nie maleje, a nawet można powiedzieć, że ma wręcz tendencje wzrostowe. Ostatnio obserwujemy zwiększone zainteresowanie studentów wyższych lat studiów oraz doktorantów.

Problemy wypożyczeń międzybibliotecznych

Rozmiary ciągle rosnącej produkcji wydawniczej książek, czasopism i innych dokumentów, a jednocześnie trudna sytuacja finansowa wielu bibliotek powoduje, że biblioteka jako jednostka o określonym profilu zbiorów i kręgu czytelników nie jest w stanie zaspokoić wszystkich ich potrzeb. Powstaje więc konieczność współdziałania z innymi bibliotekami. Tutaj zaś wyłania się wiele trudności i problemów ściśle technicznych i ekonomicznych, których rozwiązanie jest warunkiem efektywnego działania, satysfakcjonującego użytkowników systemu bibliotecznego.

Do najbardziej typowych należą:

- kłopoty z uzyskaniem zgody autorów na udostępnienie materiałów (dotyczy raportów);
- trudności z odzyskaniem materiałów wcześniej wypożyczonych niesolidnym czytelnikom;
- konieczność uzupełnienia lub skorygowania danych bibliograficznych zawartych w zamówieniu;
- zróżnicowane formy opłat z różnych bibliotek (kupony, przelewy, czek, vouchery);
- zawodność sprzętu.

Mimo powyższych trudności pracownicy Biblioteki starają się przede wszystkim wyjść naprzeciw potrzebom i wymaganiom użytkowników. Najistotniejszą sprawą staje się efekt końcowy, czyli dostarczenie, i to w miarę szybkie, zamówionego materiału bibliotecznego. Realizację tego zadania ułatwiają nam nowe techniki, a więc możliwości korzystania z automatycznych katalogów, poczty elektronicznej, Internetu, baz danych itp. Bardzo ważnym czynnikiem jest również wzajemna współpraca i zrozumienie bibliotekarzy z różnych ośrodków, którzy kierując się ogólnymi zasadami i przepisami, podchodzą często do swoich obowiązków elastycznie, wybierając działania najkorzystniejsze dla czytelnika.

W czasach, gdy rośnie ilość osób kształcących się na różnym poziomie, w dobie tworzenia społeczeństwa informacyjnego, jest sprawą niezwykle ważną, aby dostęp do literatury polskiej i zagranicznej był jak najłatwiejszy i niezależny od miejsca zamieszkania. System wypożyczeń międzybibliotecznych to umożliwia, a pełniejsza realizacja nastąpi, gdy wszystkie biblioteki będą włączone w sprawnie funkcjonującą sieć. Jeśli nie, to jak pisze Lucjan Biliński: *nasi czytelnicy będą o wiele ubożsi od mieszkańców innych krajów, dla których otwarte są podwoje nie tylko najbliższej biblioteki, ale całość zbiorów krajowych z zapewnionym dostępem do zagranicznych.*

Literatura

1. *Wypożyczenia międzybiblioteczne: materiały z ogólnopolskiej konferencji „Dostęp do zasobów piśmiennictwa krajowego i zagranicznego: wypożyczenia międzybiblioteczne”*, zorganizowanej 10-11 grudnia 1991 r. Warszawa 1992.
2. Kuś B., Razik G.: *Nowe doświadczenia w wypożyczaniu międzybibliotecznym (na przykładzie Biblioteki Uniwersytetu Śląskiego)*, „Bibliotekarz” 2001 nr 10.
3. Sprawozdania z działalności Oddziału Udostępniania Zbiorów za lata 1994-2001 (materiały niepublikowane).
4. Biliński L.: *Udział bibliotek publicznych w wypożyczaniu międzybibliotecznym*. „Poradnik Bibliotekarza” 1992 nr 6 s 1-5.

WSPÓŁPRACA BIBLIOTEK PUBLICZNYCH Z BIBLIOTEKAMI INNYCH SIECI W ZAKRESIE WYPOŻYCZEŃ MIĘDZYBIBLIOTECZNYCH

(Doświadczenia i potrzeby na przykładzie bibliotek poznańskich)

*Żadna biblioteka nie jest w stanie zapewnić użytkownikom wszystkich potrzebnych materiałów*¹. Takim zdaniem – które cytuję za zamieszczonym niedawno w „Bibliotekarzu” artykułem koleżanek z Biblioteki Uniwersytetu Śląskiego – powinna zaczynać się każda wypowiedź dotycząca wypożyczeń międzybibliotecznych. Wiedzą o tym wszyscy bibliotekarze pracujący na co dzień z czytelnikami i spotykający się z szeregiem zamówień, których nie są w stanie zrealizować w oparciu o zbiory macierzystych bibliotek.

Tematem mojej wypowiedzi jest współpraca bibliotek publicznych z innymi sieciami bibliotecznymi w zakresie wzajemnego wypożyczania materiałów. Przygotowanie tego tematu wymagałoby jednak o wiele więcej czasu, niż dostałam go od organizatorów. Nie zdążyłam więc rozesłać ankiet do bibliotek w całej Polsce, nie mogłam rzetelnie przyjrzeć się sytuacji bibliotek w kraju, przeanalizować statystyk działalności, wysłuchać katalogu problemów, a także przytoczyć wielu postulatów i propozycji – zawęzę wobec tego moje rozważania do środowiska poznańskiego, w którym pracuję.

Mam mówić o bibliotekach publicznych. Naszym zadaniem jest zaspokajanie potrzeb czytelniczych społeczeństwa lokalnego. Społeczeństwa informacyjnego. Tym terminem określa się bowiem coraz częściej społeczeństwo naszych czasów. Dokumenty takie, jak Deklaracja Kopenhaska przyjęta w 1999 r. przez polityków i przedstawicieli stowarzyszeń bibliotekarskich z 31 krajów Europy na konferencji „Coś dla każdego: biblioteki publiczne i społeczeństwo informacyjne” czy „Zielona Księga” Komisji Kultury, Młodzieży, Edukacji i Środków Masowego Przekazu Parlamentu Europejskiego podkreślają znaczenie bibliotek publicznych w:

– zapewnieniu wolnego i demokratycznego dostępu do wysokiej jakości informacji,

¹ B. Kuś, G. Razik.: *Nowe doświadczenia w wypożyczaniu międzybibliotecznym (na przykładzie Biblioteki Uniwersytetu Śląskiego)*. „Bibliotekarz” 2001 nr 10.

- wspieraniu rozwoju ekonomicznego społeczeństwa,
- wyrównywaniu różnic kulturowych pomiędzy bogatymi i biednymi krajami Europy,
- kształceniu ustawicznym i zapewnieniu szerokiego dostępu do wiedzy, zachowaniu dziedzictwa kulturowego, zapewnieniu dostępu do literatury i doskonaleniu umiejętności czytania i pisania².

Reprezentuję bibliotekę publiczną dużego uniwersyteckiego miasta. Nie działamy na naszym obszarze sami – jest u nas kilkanaście bibliotek o różnym profilu i zasobności księgozbioru. Bibliotek należących do różnych sieci bibliotecznych – publicznych, naukowych, pedagogicznych, szkolnych, fachowych. Pracuję w Bibliotece Raczyńskich – bibliotece z dużym księgozbiorem prezencyjnym i kilkunastotysięczną wypożyczalnią podręczników, lektur i opracowań z zakresu humanistyki. W bibliotece o randze biblioteki gminnej, ale ambicjach biblioteki naukowej. Mottem wszystkich naszych działań jest zdanie Fundatora Biblioteki – Edwarda Raczyńskiego – zamieszczone w naszym Statucie – *jesteśmy biblioteką dla wszystkich bez różnicy osób*. To wyjaśnia nasz duży udział we wszechstronnym udostępnianiu zasobów Biblioteki, a także w systemie edukacji na naszym terenie.

Poza naszą biblioteką działa w Poznaniu jeszcze druga publiczna placówka – Wojewódzka Biblioteka Publiczna. Tradycyjnie służy regionowi – oprócz działalności informacyjnej (wydawana cyklicznie *Bibliografia Wielkopolski*, działalność wydawnicza między innymi *Słownik bibliotekarzy wielkopolskich*) otacza opieką merytoryczną biblioteki niższego szczebla oraz prowadzi obsługę wypożyczeń międzybibliotecznych dla bibliotek gminnych, a także przesyła niezrealizowane u siebie rewery celem dalszego załatwienia do innych bibliotek w Polsce. O związkach tych dwu bibliotek publicznych z pozostałymi będą tu mówić.

Na wstępie trzeba przedstawić, jak wygląda schemat rozmieszczenia bibliotek w Poznaniu.

Otóż działa tu 8 wyższych uczelni publicznych z bibliotekami głównymi i wydziałowymi, kilkanaście innych szkół wyższych, Poznańskie Towarzystwo Przyjaciół Nauk ze znaną biblioteką, instytuty Polskiej Akademii Nauk wraz ze sławną Biblioteką Kórnicką, rozmaite instytuty badawcze, Wojewódzka Biblioteka Pedagogiczna oraz wspomniane wyżej biblioteki publiczne – Biblioteka Wojewódzka i nasza – Raczyńskich.

Od 1997 r. biblioteki publicznych szkół wyższych oraz Biblioteka Poznańskiego Towarzystwa Przyjaciół Nauk i Biblioteka Raczyńskich działają połączone w **jeden system komputerowy pod nazwą Poznańska Fundacja Bibliotek Naukowych**. System rozwija się – w tej chwili obejmuje już 12 placówek – dołączają do Fundacji także biblioteki instytutów naukowych. Wszyscy posługujemy się programem **Horizon** przy opracowywaniu zbiorów, prawie

² J. Skrzypkowska: *Coś dla każdego: Biblioteki publiczne i społeczeństwo informacyjne*, „Bibliotekarz” 2000 nr 1.

wszędzie działa też moduł udostępniania zbiorów na zewnątrz. Rzeczą naturalną byłoby, aby współpraca bibliotek Fundacji obejmowała także wypożyczanie międzybiblioteczne. Działa ona jednak na terenie jednego miasta i siłą rzeczy wypożyczanie między naszymi placówkami nie jest powszechne. Czytelnicy korzystający ze sprowadzonych materiałów wolą korzystać z czytelni tej biblioteki, której materiały ich interesują, tym bardziej, że biblioteki o podobnym profilu znajdują się niedaleko od siebie. Nie bez znaczenia jest też bezpieczeństwo zbiorów – materiały wypożyczane z zewnątrz muszą być bardzo pieczołowicie chronione. Macierzysta biblioteka przechowuje je i udostępnia najlepiej – dokładnie w taki sposób, który uważa za najwłaściwszy. Nie ma więc sensu przenosić ich na sąsiednią ulicę.

Oczywiście współpraca między bibliotekami Fundacji istnieje. Czerpiemy z naszych zbiorów – w niewielkim co prawda stopniu – przy organizowaniu wystaw. W celu uzupełnienia zdefektowanych egzemplarzy pożyczamy sobie nawzajem książki i czasopisma. Korzystamy także z urzędzeń specjalistycznych wypożyczając na przykład mikrofilmy z Biblioteki Uniwersyteckiej do skopiowania czy skanowania – nasza Biblioteka bowiem nie posiada pracowni mikrofilmowej. Współpraca między niektórymi położonymi w centrum miasta bibliotekami z Fundacji ma też charakter bardzo praktyczny – nie wysyłamy rewersów czy materiałów pocztą (co ostatnio stanowi niemały wydatek) – przekazujemy przesyłki gońcem, który codziennie przechodzi koło bibliotek realizując obsługę naszych gmachów. Współpraca między fundacyjnymi placówkami ma jeszcze jeden wymiar – informujemy się nawzajem o uporczywych dłużnikach i odwiedzających nasze czytelnie wandalach bibliotecznych ostrzegając się nawzajem przed ewentualnymi złodziejami książek.

Realizując dążenie do jak najszerzej informacji o zbiorach własnych – biblioteki poprzez katalogi dostępne w Internecie są szeroko reklamowane w części dotyczącej najczęściej używanych części księgozbiorów. Czytelnicy jednak nie mają możliwości szerokiego korzystania z ich zbiorów – do uczelnianych wypożyczalni niektórych szkół zapisać mogą się tylko studenci tychże uczelni. Studujący w uczelniach niepublicznych oraz nauczyciele, maturzyści, uczestnicy różnych szkoleń czy kursów, młodzież przygotowująca się do rozmaitych olimpiad i konkursów, a także hobbyści i inni miłośnicy książek muszą korzystać z interesujących ich zbiorów w czytelniach. Mogą również zapisywać się do bibliotek publicznych i tam korzystać z wypożyczalni oraz z usług wypożyczalni międzybibliotecznej. Dotyczy to także mieszkańców okolic Poznania, którzy jako zamiejscowci mają utrudniony dostęp do poznańskich uczelni – zarówno pod względem formalnym, jak i po prostu ze względu na coraz gorszą komunikację do miejsca zamieszkania. Głównie też tacy czytelnicy są klientami naszej wypożyczalni międzybibliotecznej. Sprowadzamy książki dla pracowników instytutów badawczych, studentów, doktorantów, bibliofilów. Na terenie miasta służymy naszym księgozbiorem instytucjom samorządowym, a także – coraz powszechniej – wydawnictwom wydającym wznowienia dawniejszych książek i przygotowującym nowe tytuły – głównie dla celów ilustracyjnych.

Pora na krótką refleksję o współpracy z bibliotekami szkolnymi – wygląda ona podobnie jak z innymi instytucjami w mieście. Realizujemy głównie zamówienia dotyczące wypożyczeń zestawów książek na organizowane przez szkoły uroczystości nadania imienia czy wystawy tematyczne. Nie są to jednak przypadki częste.

Niestety współpraca z bibliotekami wyższych szkół niepublicznych w praktyce nie istnieje. Są to bowiem często nowe księgozbiory, ukierunkowane tylko na obsługę własnych studentów i nie posiadają prawie w ogóle poszukiwanych przez rewersy międzybiblioteczne pozycji. Wydaje się też, że statuty tych bibliotek nie przewidują udziału tych placówek w działaniach interbibliotecznych.

Największą częścią wypożyczeń międzybibliotecznych jest realizacja zamówień przesyłanych do naszych bibliotek pocztą (ani nasza, ani Wojewódzka Biblioteka nie zdecydowała się na odejście od tradycyjnych rewersów). Rocznie wpływa do nas 2 tysiące zamówień, do Biblioteki Wojewódzkiej ponad 2,5 tysiąca rewersów. Są to zamówienia dwojakiego rodzaju – z jednej strony zapotrzebowanie na najpopularniejsze podręczniki i lektury akademickie przesyłane głównie z małych ośrodków gminnych i powiatowych dla mieszkańców swojego miasta studiujących najczęściej zaocznie. Druga grupa zamówień to bardziej już specjalistyczne zapytania bibliograficzne zgłaszane przez magistrantów i doktorantów. Z racji zróżnicowanego profilu zbiorów naszych bibliotek my częściej realizujemy zamówienia na wąskotematyczne zamówienia przydatne do pisania prac naukowych, Biblioteka Wojewódzka zaś rewersy na lektury i podręczniki. Procent zrealizowanych zamówień jest też różny – nasz księgozbiór jest prezencyjny i często najpotrzebniejsze książki są właśnie wykorzystywane w czytelniku, a w naszej wypożyczalni nie ma drugiego egzemplarza (Centralna Wypożyczalnia jest dziesięć razy mniejsza od Księgozbioru Podstawowego), pozytywnie więc załatwiamy tylko 29% zamówień.

Biblioteka Wojewódzka ma tylko wypożyczalnię bez czytelnika i praktycznie wszystkie książki przeznaczone są do wypożyczania na zewnątrz. Od niedawna Biblioteka prowadzi wypożyczanie czytelnikom indywidualnym – i chociaż dynamicznie rośnie ilość czytelników – nie jest to jeszcze bardzo oblegana przez studiujących biblioteka, a zatem duża część lektur może być wysłana zamawiającym placówkom. Stąd w Bibliotece Wojewódzkiej realizuje się aż 41% rewersów.

Coraz częściej biblioteki oferują swoim korespondencyjnym partnerom kopie poszukiwanych dokumentów. Biblioteka Wojewódzka dysponuje tylko dokumentem papierowym. Biblioteka Raczyńskich posiada mikrofilmy niektórych tytułów czasopism i czasami realizujemy zamówienia na tę formę gazety. Jeśli tylko opis bibliograficzny jest precyzyjny – staramy się zrealizować zamówione fragmenty w formie kserokopii.

W poszukiwaniach zamówień dla naszych klientów korzystamy w coraz większym stopniu z Internetu. Przeglądamy katalogi bibliotek (często zaglądamy do katalogu KaRo), wysyłamy zapytania o książki lub warunki ich

wypożyczania pocztą e-mail. Skracza to czas poszukiwań. Niestety nasza wojewódzka „sąsiadka” nie ma jeszcze takich technicznych możliwości.

Nasi czytelnicy zafascynowani techniką zapominają, że istnieje ona od niedawna i jeszcze niecały świat wepchnięto do komputerów. Bywa, że proszą o sprowadzenie z odległej biblioteki książki, którą... mamy w tym samym gmachu w czytelni! Trzeba więc zamówienia czytelników wypożyczalni międzybibliotecznych traktować z rozwagą.

Wydaje się, że biblioteki publiczne są bardziej konserwatywne, niż uczelniczne, czy instytutowe. Wynika to głównie z braku środków pieniężnych. Im mniejsza biblioteka, im uboższa gmina – tym trudniej o pieniądze na działalność. Mniej nowości, brak urządzeń technicznych typu kserokopiarka, faks, komputer czy skaner. W wielu bibliotekach brakuje pieniędzy pod koniec roku na obsługę pocztową. Trudno mówić o współpracy i wypożyczaniu międzybibliotecznym, gdy nie ma pieniędzy na papier i koperty, na znaczki, telefony i paczki. Zdarzały się momenty, iż bibliotekarka z pobliskiej gminy robiąc prywatnie zakupy w Poznaniu przywoziła przetrzymane przez swoją bibliotekę książki wypożyczone od nas, bowiem w gminie zabrakło pieniędzy na wysyłkę! Pewnym ratunkiem jest częściowa odpłatność czytelników za usługi wypożyczalni międzybibliotecznej. Biblioteka Wojewódzka nie żąda od swoich czytelników żadnych opłat. My pobieramy zwrot kosztów odesłania książki za granicę i zwrot wszelkich opłat poniesionych przy zrealizowaniu zamówienia (czeki za zamówienia zagraniczne, koszty ksero, którymi biblioteki realizujące nasz rewers obciążają naszą bibliotekę itp.).

Na koniec najsmutniejsza karta współpracy bibliotek w Poznaniu – od dwóch lat w wypożyczaniu międzybibliotecznym nie uczestniczy Wojewódzka Biblioteka Pedagogiczna. Zrezygnowała z przyjmowania rewersów i nie realizuje ich z powodów finansowych – przy trudnościach z budżetem właśnie wypożyczalnia międzybiblioteczna została uznana za najmniej potrzebną część obsługi czytelnika. I to w dobie, kiedy od nauczycieli wymaga się permanentnego dokształcania! Biblioteki publiczne mogą tylko – jako specyficzną formę współpracy – przejąć od Biblioteki Pedagogicznej jej czytelników i u siebie rejestrować ich zamówienia na poszukiwaną przez nich literaturę.

Myślę, że sytuacja w Poznaniu jest taka, jak i w innych miastach w Polsce. Przy ciągłych trudnościach finansowych wypożyczalnie międzybiblioteczne nie zmieniły zbyt wiele zasad swojej pracy – najpopularniejszym zamówieniem jest ciągle rewers okrężny. Najczęstszą formą realizacji – kodeks papierowy. Ale wkracza i nowoczesność – przy stałym wzroście skatalogowanych komputerowo zbiorów coraz łatwiej dowiedzieć się, czy i na jakich warunkach biblioteka będzie mogła sprowadzić dla swojego czytelnika poszukiwaną książkę. Dużym krokiem w stronę skuteczniejszego działania będzie zrealizowanie sieci INFOBIBnet³ obejmującej biblioteki publiczne wszystkich

³ A. Radwański: *INFOBIBNet – sieć współpracy bibliotek*. „Bibliotekarz” 2002 nr 3.

szczebli. Także w zakresie wypożyczeń międzybibliotecznych będzie ona znacznym przyspieszeniem poszukiwań bibliograficznych i wzajemnych kontaktów bibliotek zamawiających i realizujących zamówienia. Małych gminnych bibliotek z żadnymi wiedzy mieszkańcami i dużych bibliotek naukowych zasobnych w literaturę.

Brakuje także uregulowań prawnych – w praktyce od niesolidnej biblioteki bardzo trudno wyegzekwować zagubioną książkę. Można jej najwyżej już więcej nic nie pożyczać. Brak sankcji na nierzetelne instytucje i brak pieniędzy na sądowe dochodzenie swojej własności często powoduje, że Biblioteka niechętnie wysyła rzadkie, cenne materiały bojąc się, czy powrócą w nienaruszonym stanie na półki.

Ułatwieniem prowadzenia wypożyczeń pomiędzy różnymi ośrodkami byłoby także częściowe (tak, jak to miało miejsce kiedyś) zwolnienie od opłat pocztowych paczek z książkami. Tutaj apel do Ministerstwa Kultury – o stosowne porozumienie z Poczta Polską!

Duże biblioteki powinny przy okazji realizacji przesyłanych rewersów sprawdzać poprawność opisów bibliograficznych. Przy korzystaniu z katalogów komputerowych czasem trudniej wychwycić pomyłkę – maszyna jest nieubłagana precyzyjna i odczytuje rewersy niezwykle dokładnie. Tradycyjne kartki są wygodniejsze, a często bibliotekarska intuicja właściwie kieruje wędrujący po świecie źle wypełniony rewers. Biblioteki publiczne mają trudniejszy dostęp do źródeł bibliograficznych – korekty poczynione przez biblioteki naukowe są więc niezwykle cenną formą współpracy pomiędzy różnymi ośrodkami.

Tak więc ewolucyjnie, a nie rewolucyjnie zmieniamy nasze wypożyczenia międzybiblioteczne, dostosowując zapotrzebowania czytelników oraz nasze umiejętności i przyzwyczajenia do dynamiki XXI wieku.

ANALIZA ILOŚCIOWA I JAKOŚCIOWA WYPOŻYCZEŃ MIĘDZYBIBLIOTECZNYCH W WiMBP WE WROCŁAWIU W LATACH 1990-2001

Model organizacyjny wypożyczeń międzybibliotecznych kształtuje się różnie w poszczególnych bibliotekach. Zależy on od wielkości zbiorów placówki, właściwej popularyzacji tej formy udostępniania, stosunku kierownictwa i personelu do akceptacji wysyłania książek na zewnątrz. W Wojewódzkiej i Miejskiej Bibliotece Publicznej we Wrocławiu agenda prowadząca wypożyczenia międzybiblioteczne usytuowana jest w dziale informacji naukowej. Takie jej umiejscowienie postulował Adam Łysakowski i potwierdziły to obecne doświadczenia. Dla tego typu działalności niezbędne staje się korzystanie z różnorodnych źródeł informacji, zarówno w formie tradycyjnej jak i elektronicznej. Wypożyczeniami zajmuje się jedna osoba, która w zakresie czynności ma również prace związane z funkcjonowaniem działu informacji (dyżury, przygotowywanie kwerend, tworzenie kartoteki regionalnej). Dostęp do zautomatyzowanej formy „Przewodnika Bibliograficznego” i Bibliografii Zawartości Czasopism oraz katalogów bibliotek znacznie ułatwia sprawdzenie poprawności zamówienia na wydawnictwa.

Publiczne biblioteki wojewódzkie, biorąc udział w krajowym systemie wypożyczeń międzybibliotecznych, ukierunkowane są na innego użytkownika niż biblioteki naukowe. Nadzór merytoryczny, jaki sprawują nad bibliotekami stopnia podstawowego w terenie, skierowuje ich działalność w stronę obsługi placówek małych i średnich, oddalonych od dużych aglomeracji. W małych ośrodkach przeważającą grupę czytelniczą stanowi młodzież ucząca się i osoby uzupełniające wykształcenie wyższe w systemie zaocznym i to głównie dla nich, biblioteki sprowadzają wydawnictwa za pośrednictwem wypożyczeń międzybibliotecznych. Zamawiane są lektury i ich opracowania, podręczniki akademickie oraz literatura uzupełniająca dla szkół i wyższych i uczelni.

Porównując zapotrzebowanie na wydawnictwa z poszczególnych dziedzin wiedzy, wypożyczenia międzybiblioteczne odzwierciedlają ogólną tendencję zmian w systemie kształcenia w Polsce.

Zestawienie wypożyczeń międzybibliotecznych według dziedzin wiedzy

	1990		1995		1998		2001	
	ilość	%	ilość	%	ilość	%	ilość	%
Ekonomia, prawo, polityka	401	31,8	274	35,5	518	39,8	544	47,6
Literaturoznawstwo, beletrystyka	308	24,4	267	25,4	257	19,7	204	17,8
Pedagogika, psychologia	106	8,4	114	10,8	143	11,0	118	10,3
Historia, filozofia, socjologia	242	19,4	155	17,7	184	14,1	162	14,1
Technika, medycyna, nauki ścisłe i przyrodnicze	92	7,2	86	8,1	94	7,2	85	7,4
Inne	112	8,8	55	5,2	104	8,0	28	2,4
Liczba rewersów nadesłanych ogółem	1261	100	1051	100	1300	100	1141	100

W 1990 r. ilość pozycji z dziedzin takich jak prawo i ekonomia stanowiła 31,8% ogółu zapotrzebowań, wzrastała ona w poszczególnych latach, by w 2001 r. osiągnąć 47,6 % zamówień. Stan ten wiąże się ze zwiększonym nabo-rem na studia zaoczne prawa oraz ekonomii.

W latach 1990-2001 odnotowano zbliżony procent wypożyczeń, bez istotnych spadków czy wzrostów, w dziedzinach takich jak: historia, pedagogika, technika. Zmniejszyła się ilość zapotrzebowań na książki z tzw. literaturoznawstwa. Sądzymy, że nastąpiło lepsze zaopatrzenie bibliotek szkolnych i publicznych w tego typu literaturę. Natomiast coraz częściej biblioteki zamawiają bibliografie podmiotowo-przedmiotowe poszczególnych pisarzy czy zagadnień literackich z baz komputerowych WiMBP.

Literatura piękna udostępniana jest instytucjom kultury takim jak teatry i muzea, studentom filologii i uczniom szkół średnich. Szczególnie poszukiwana jest beletrystyka, wydana w latach pięćdziesiątych i sześćdziesiątych, niedostępna w małych bibliotekach natomiast zachowana w zbiorach WiMBP we Wrocławiu. Sporadycznie z literatury pięknej korzystają czytelnicy chcący wrócić do ulubionych autorów lub tytułów. Z uwagi na traktowanie wypożyczeń międzybibliotecznych jako drogiej usługi, instytucje zamawiające ograniczają swoje potrzeby do najniezbędniejszych pozycji.

Zwiększeniu aktywności bibliotek w korzystaniu z wypożyczeń międzybibliotecznych pomogłaby bliższa i dokładniejsza informacja pozwalająca na zaakceptowanie celowości działań w tym zakresie. Spotkania i szkolenia zaj-

mujące się to formą udostępniania są sporadycznie organizowane w bibliotekach publicznych.

Próba analizy wypożyczeń międzybibliotecznych przeprowadzona została w oparciu o roczne sprawozdania, zeszyt ewidencji oraz rewersy zarejestrowane w latach 1990-2001.

Tabela 2

Ilościowe zestawienie wypożyczeń międzybibliotecznych

Lata	Zamówienia zrealizowane	Zamówienia niezrealizowane	Razem	% zamówień zrealizowanych	Odbitki kserograficzne
1990	885	376	1261	70,1	Brak danych
1991	803	363	1166	68,8	Brak danych
1992	471	397	868	54,2	54
1993	486	436	922	52,7	72
1994	660	580	1240	53,2	91
1995	529	522	1051	50,3	114
1996	600	650	1250	48,0	157
1997	490	801	1291	37,9	202
1998	439	861	1300	33,7	296
1999	454	610	1064	42,4	380
2000	484	786	1470	32,9	460
2001	460	681	1141	40,3	490

Zestawienie liczbowe wypożyczeń w latach 1990-2001 wskazuje, że nie ma zbyt znaczących różnic pomiędzy poszczególnymi okresami. Dość duży spadek notowany w 1992 i 1993 r. spowodowany był przypuszczalnie zmianami politycznymi i związanymi z tym trudnościami finansowymi bibliotek. W okresie tym nastąpił także spadek ilości czytelników ogółem we wszystkich bibliotekach dolnośląskich. Był to okres radykalnej likwidacji punktów bibliotecznych i placówek filialnych. W pozostałych latach różnica wypożyczeń waha się w granicach 150-200 wypożyczeń rocznie i trudno określić przyczynę jej powstania.

Natomiast **niekorzystne tendencje** dają się zaobserwować, gdy porównamy stosunek rewersów zrealizowanych do niezrealizowanych. Gdy w 1990 r. rewery zrealizowane stanowiły 70,1% ogółu zamówień, w 1995 r. procent ten wynosił 50,3 w 2000 r. tylko 32,9. Różne przyczyny powodują brak realizacji zamówienia. W naszym przypadku na przykładzie 2000 r. możemy stwierdzić, że przyczynami niedostępiania zbiorów były: wypożyczenie ich innym użytkownikom – 12 książek, 254 książek dostępnych było tylko na miejscu, brak w zbiorach było 520 pozycji. Z tego zestawienia wynika, że kupujemy coraz mniej książek przydatnych użytkownikom, a wartościowe wydawnictwa zamawiane są tylko w jednym egzemplarzu i stanowią księgozbiór podręczny czytelnicy. Gromadzenie zbiorów w ostatnich latach jest utrudnione z powodu przepisów finansowych (konieczność ogłaszania przetargów) i braku systematycznego otrzymywania środków pieniężnych. Jednorazowe dotacje, przekazywane przeważnie przy końcu roku, nie pozwalają na właściwe uzupełnianie księgozbioru.

Tabla3

Biblioteki i instytucje korzystające ze zbiorów WiMBP

Lata	Biblioteki publiczne	Biblioteki pedagogiczne	Biblioteki szkolne	Różne instytucje	Razem
1990	62	15	10	10	97
1991	58	11	8	9	86
1992	53	5	4	6	68
1993	46	6	2	7	61
1994	44	9	4	10	67
1995	45	8	4	9	66
1996	46	8	4	10	68
1997	47	10	6	13	76
1998	47	11	6	14	78
1999	47	11	5	15	78
2000	50	8	6	16	80
2001	52	7	5	18	82

W ostatnich latach zaznaczył się znaczny wzrost zamówień na udostępnianie dokumentów w postaci wtórnej. Gdy w 1995 r. wykonaliśmy 114 odbitek kserograficznych, przeważnie artykułów z czasopism, to w 2001 r. ilość ich wynosiła 490. Wiąże się to z większymi możliwościami technicznymi wykonywania kserokopii lecz przede wszystkim wykorzystywaniem baz komputerowych jakie posiada WiMBP, a mianowicie: Przewodnik Bibliograficzny, Bibliografia Zawartości Czasopism, Kartoteka zagadnieniowa i regionalna.

Poprzez wypożyczenia międzybiblieczne zamawiane są także zestawienia bibliograficzne w formie wydruków z posiadanych baz.

Wypożyczenia międzybiblieczne realizowane przez WiMBP we Wrocławiu kierowane są do bibliotek, szkół i instytucji. Większość zamówień dotyczy bibliotek w rejonie dolnośląskim, a szczególnie placówek z byłego województwa wrocławskiego, nad którymi przez szereg lat nasza Biblioteka sprawowała nadzór merytoryczny. Biorąc pod uwagę ilość bibliotek biorących udział w tej formie udostępniania, musimy stwierdzić, że jest ona bardzo niewielka. W województwie dolnośląskim prowadzi działalność 170 bibliotek publicznych. Odejmując biblioteki powiatowe, pozostają 144 placówki stopnia podstawowego. Do naszej Biblioteki trafiają rewersy z 20 miejskich i gminnych bibliotek, co stanowi 14% ogółu placówek w województwie. W ciągu ostatnich lat zmniejszyła się częstotliwość wypożyczeń dokonywanych przez biblioteki pedagogiczne i szkolne. Wprawdzie ilość tych placówek korzystających z naszych zbiorów tylko nieznacznie spadła, lecz wielkość wypożyczeń dokonywana przez biblioteki pedagogiczne uległa dużemu ograniczeniu. Spoza województwa dolnośląskiego zwracają się do WiMBP przeważnie biblioteki poszukujące wydawnictw podmiotowo lub przedmiotowo dotyczących naszego regionu. Pewną grupę stanowią biblioteki z innych rejonów kraju, których współpraca z nami trwa od kilku lat.

Z naszych zbiorów korzysta kilkanaście instytucji, przeważnie wrocławskich, takich jak: teatry, muzea, redakcje gazet, wydawnictwa, urzędy.

Biblioteka w ramach wypożyczeń międzybibliecznych sprowadza również materiały dla własnych czytelników i pracowników. Są to zamówienia stosunkowo nieduże, wahające się w granicach ok. 20 pozycji rocznie, obejmujące przede wszystkim wydawnictwa naukowe. Najefektywniej współpracujemy z Biblioteką Uniwersytecką we Wrocławiu, zarówno we wzajemnym przekazywaniu kwerend jak i wypożyczeń zbiorów.

W WiMBP we Wrocławiu wypożyczenia międzybiblieczne realizujemy na podstawie rewersów przesyłanych do nas bezpośrednio lub otrzymywanych z innych bibliotek jako ok ręczne. Coraz częściej przyjmujemy zamówienia telefoniczne, za pomocą faksu i poczty elektronicznej. Materiały wysyłamy w dniu zgłoszenia lub dnia następnego, nie czekając na rewersy, które mogą być dostarczone z 2-3-dniowym opóźnieniem. System ten przyspiesza znacznie czas realizacji wypożyczenia, co jest bardzo istotne dla czytelnika. Wysyłanie zamówionych książek następuje przeważnie w dniu przekazania paczki lub

listu do kancelarii naszej Biblioteki. Większość księgozbioru wypożyczanego bibliotekom terenowym pochodzi z magazynu głównego WiMBP. Korzystamy również z innych agend jak wypożyczalnia i dział dziecięcy. Biblioteka przywiązuje dużą wagę do efektywności realizacji wypożyczeń międzybibliotecznych, na którą składa się sprawność w udzielaniu informacji o zbiorach oraz szybkość dostarczania dokumentów.

Uwagi i spostrzeżenia poczynione przy analizie zagadnień związanych z wypożyczeniami międzybibliotecznymi, prowadzą nas do wniosku, że ten system udostępniania zbiorów wykorzystywany jest w zbyt małym zakresie. Na efektywniejszy rozwój wypożyczeń wpłynęłyby następujące rozwiązania:

- gromadzenie księgozbiorów uwzględniające większą ilość egzemplarzy poszukiwanych wydawnictw,
- organizowanie okresowych porad środowiskowych i krajowych poświęconych tej tematyce,
- współpraca między bibliotekami w regionie, zarówno publicznymi jak i naukowymi,
- równorzędne traktowanie czytelników wszystkich typów bibliotek,
- rozpropagowanie wypożyczeń międzybibliotecznych w małych bibliotekach miejskich i wiejskich,
- przyspieszanie procesu opracowania katalogów bibliotecznych na nośnikach elektronicznych.

Literatura

1. *Wypożyczenia międzybiblioteczne*. Biblioteka Narodowa. Instytut Książki i Czytelnictwa. Warszawa 1979.
2. *Wypożyczenia międzybiblioteczne* 1994 nr 1, 2, 3.
3. *Analiza diagnostyczna wypożyczeń międzybibliotecznych WiMBP 1977-1978*. WiMBP. Wrocław 1979.

WYPOŻYCZENIA MIĘDZYBIBLIOTECZNE W POWIATOWEJ I MIEJSKIEJ BIBLIOTECE PUBLICZNEJ im. P. SZUMANA W PILE (Komunikat)

Wypożyczenia międzybiblioteczne pełnią w PiMBP w Pile (wcześniej w WBP) istotną rolę w zaspokajaniu potrzeb czytelniczych. Skala ich w poszczególnych latach różnie się kształtowała. Wzrosła szczególnie w latach siedemdziesiątych, wraz ze wzrostem liczby czytelników kształcących się w systemie zaocznym. Niewielki spadek odnotowano w latach osiemdziesiątych i dziewięćdziesiątych. Po 1990 r. ponownie znacznie wzrosła potrzeba sprowadzania wydawnictw drogą wypożyczeń międzybibliotecznych. Sprzyja temu gwałtowny wzrost produkcji wydawniczej oraz rozwój nowych źródeł informacji o publikacjach i zawartości zbiorów bibliotecznych.

Nie można pominąć także istotnego czynnika, jakim stało się wykorzystywanie nowoczesnych nośników informacji i form przekazu, jak faksy, poczta elektroniczna, możliwość kopiowania lub skanowania dokumentów. Głównie jednak wzrost zapotrzebowania na tego typu usługę biblioteczną miało utworzenie w Pile filii uczelni wyższych z Poznania, Krakowa, Bydgoszczy i Olsztyna, kształcących w systemie dziennym, zaocznym i wieczorowym. W przypadku Piły są to uczelnie o charakterze ekonomicznym i humanistycznym. Tworzenie tego typu placówek edukacyjnych często nie idzie w parze z równoczesnym zakładaniem bibliotek uczelnianych o określonym profilu. Trudno też wymagać, by przy obecnej kondycji finansowej takie biblioteki, znakomicie wyposażone w odpowiedni księgozbiór, powstawały zaledwie w ciągu kilku lat. Dzięki temu ważnym użytkownikiem naszej biblioteki stał się student. Obecnie w Pile kształci się w różnych systemach przeszło 3 tysiące studentów. Na dzień dzisiejszy zarejestrowanych jest w naszej bibliotece 1281 studentów, co stanowi 13% ogółu czytelników.

Naturalnie uzupełniamy nasze zbiory o wydawnictwa zalecane przez lokalne uczelnie, nie zawsze jednak jest to możliwe jeśli chodzi o wydawnictwa wąskotematyczne bądź niskonakładowe.

Dużą liczbę korzystających z wyżej wymienionych uczelni stanowią osoby piszące prace licencjackie, magisterskie lub doktoranckie. Stąd też konieczność sprowadzania wydawnictw zwartych lub czasopism o wąskotematycznych,

niejednokrotnie specjalistycznych lub wydawnictw nieprofesjonalnych. Użytkownikom zależy przede wszystkim na bardzo szybkim sprowadzaniu poszukiwanego źródła.

PiMBP także jest pośrednikiem i wypożyczycza swoje zbiory bibliotekom z obszaru powiatu pilskiego bądź ościennych. Ważną rolę w szybkiej realizacji zamówienia pełni poprawne wypełnienie rewersu. Stąd też jeszcze jako biblioteka wojewódzka, a obecnie powiatowa na seminariach, szkoleniach przypominamy, zwłaszcza nowo przyjętym pracownikom o właściwym, kompletnym wypełnianiu rewersu.

Wypożyczenia międzybiblioteczne w naszej instytucji przypisane są od początku do Działu Informacyjno-Bibliograficznego. Stąd też mając już wieloletnie doświadczenie chciałabym postawić kilka wniosków czy też postulatów, które ułatwią lub przyspieszą otrzymywanie zamawianych wydawnictw.

1. Należy pomijać bibliotekę wojewódzką (powiatową) jako pośrednika w przypadku, gdy znamy miejsce przechowywania danego wydawnictwa.
2. Przekazywać faksem kserowane strony dokumentu.
3. Wprowadzić ujednoczone opłaty za sprowadzanie wydawnictwa. Koszty kopiowania i opłaty pocztowe ponosić powinien użytkownik.
4. Włączyć do sieci wypożyczeń międzybibliotecznych biblioteki szkół policyjnych i wojskowych.
5. Stworzyć podstawy prawne do zamawiania wydawnictw pocztą elektroniczną; stworzyć informator adresów e-mailowych.

WNIOSKI Z DYSKUSJI

Uczestnicy Konferencji po wysłuchaniu referatów oraz po przeprowadzeniu dyskusji nad problemami sygnalizowanymi przez referentów uznali za stosowne przyjęcie niżej wymienionych wniosków.

1. Niezbędne jest przygotowanie zarządzenia wykonawczego do USTAWY O BIBLIOTEKACH w sprawie wypożyczeń międzybibliotecznych.

2. Potrzebna jest intensyfikacja informacji o zasobach bibliotecznych w celu usprawnienia wypożyczeń międzybibliotecznych.

3. Należy zorganizować spotkanie z przedstawicielami NUKAT w celu uzgodnienia formatu danych dla wypożyczeń międzybibliotecznych, a następnie jego opracowania.

4. Należy iść z postępem, odbiurokratyzować system wypożyczeń międzybibliotecznych, tzn. ustalić zasady tych wypożyczeń za pomocą poczty elektronicznej.

5. Istnieje potrzeba upowszechnienia informacji o zaleceniach międzynarodowych w sprawach wypożyczeń międzybibliotecznych.

Uczestnicy Konferencji wnioski te kierują do Ministerstwa Kultury, Stowarzyszenia Bibliotekarzy Polskich oraz Krajowej Rady Bibliotecznej.

AUTORZY I UCZESTNICY KONFERENCJI

Autorzy

- | | |
|----------------------------|-------------------------------------|
| 1. BARTECZKO Ewa | Biblioteka Narodowa |
| 2. CAŁKA Krystyna | Bibl. Gł. Politechniki Wrocławskiej |
| 3. CIEŚLAKIEWICZ Jadwiga | BN |
| 4. GRONKIEWICZ Krystyna | Biblioteka Sejmowa |
| 5. JANOWSKA Maria | Biblioteka Narodowa |
| 6. JANUSZEWSKA Krystyna | WiMBP Wrocław |
| 7. ŁOSZEWSKA Ewa | BS |
| 8. UNIEJEWSKA Anna | Bibl. Gł. Politechniki Wrocławskiej |
| 9. SIEJNA-MATYSIAK Barbara | WBP Poznań |
| 10. WYRZYKOWSKA Maria | PiMBP Piła |

Uczestnicy

- | | |
|------------------------------|----------------------------|
| 1. BARTECZKO Ewa | BN |
| 2. BARTKOWIAK Ewa | MBP Leszno |
| 3. CHMIELARZ-GĄDEK Magdalena | WBP Kraków |
| 4. CHUCHNOWSKI Andrzej | Bibl. Publ. Suwałki |
| 5. CZERWIŃSKA Hanna | WBP Toruń |
| 6. GAWORSKA Joanna | WiMBP Wrocław |
| 7. GLIWA Krystyna | MBP Dzierżoniów |
| 8. GRONKIEWICZ Krystyna | BS |
| 9. JANIEWICZ Wiesława | MBP Wołów |
| 10. JANIK Beata | Bibl. Publ. Jelenia Góra |
| 11. JANOWSKA Maria | BN |
| 12. JANUSZEWSKA Krystyna | WiMBP Wrocław |
| 13. KOŁOTKO Maria | Bibl. Publ. Legnica |
| 14. KOSTENCKA Dorota | PBP Wałbrzych |
| 15. KOZAK Renata | MBP Wrocław |
| 16. KRÓL Janina | MBP Świdnica |
| 17. LEŚNIAK Justyna | Biblioteka Śląska Katowice |
| 18. ŁACINA Grażyna | PBP Sieradz |
| 19. ŁUKAMUS Kamila | MBP Zgorzelec |
| 20. ŁOSZEWSKA Ewa | BS |

- | | |
|--------------------------------|----------------------------------|
| 21. MARKOWSKA Dorota | MBP Lubin |
| 22. MICHALSKA Ilona | MBP Radom |
| 23. OSES-FRYDRYCH Róża | WBP Poznań |
| 24. PILAWA Agata | Przemyska Bibl. Publiczna |
| 25. PIOTROWSKA Halina | WBP. Rzeszów |
| 26. POLASIN Elżbieta | BUW |
| 27. ROGOZIŃSKA - BIEŃ Elżbieta | MBP Tarnów |
| 28. SEMKOWICZ ALICJA | MBP Wrocław |
| 29. SIEJNA-MATYSIAK Barbara | Bibl. Raczyńskich Poznań |
| 30. SZYMANOWSKA Jolanta | WiMBP Łódź |
| 31. ŚWIRGAŁ Małgorzata | WiMBP Zielona Góra |
| 32. TOMASZUN Anna | GBP Długoleka |
| 33. UBOWSKA Jolanta | WiMBP Wrocław |
| 34. WYRZYKOWSKA Elżbieta | Centrum Informacji Bibl. Toruń |
| 35. WYRZYKOWSKA Maria | PiMBP Piła |
| 36. ZYCHOWICZ Małgorzata | Koszalińska Biblioteka Publiczna |
| 37. ŻYWICKI Janusz | Książnica Pomorska – Szczecin |

SPIS TREŚCI

WSTĘP	5
Ewa Barteczko WYPOŻYCZANIE MIĘDZYBIBLIOTECZNE I DOSTARCZANIE DOKUMENTÓW – PROBLEMY ORGANIZACJI I ROZWOJU NA ŚWIECIE . . .	7
Jadwiga Cieślakiewicz ZASADY WYPOŻYCZANIA KRAJOWEGO I ZAGRANICZNEGO W BIBLIOTECE NARODOWEJ	20
Maria Janowska NORMY W WYPOŻYCZENIACH MIĘDZYBIBLIOTECZNYCH	34
Ewa Łoszevska CHARAKTERYSTYKA WYPOŻYCZEŃ MIĘDZYBIBLIOTECZNYCH W BIBLIOTECE SEJMOWEJ	36
Krystyna Całka, Anna Uniejewska DOŚWIADCZENIA BIBLIOTEKI GŁÓWNEJ POLITECHNIKI WROCŁAW- SKIEJ W PROWADZENIU WYPOŻYCZEŃ MIĘDZYBIBLIOTECZNYCH	39
Barbara Siejna-Matysiak WSPÓŁPRACA BIBLIOTEK PUBLICZNYCH Z BIBLIOTEKAMI INNYCH SIECI W ZAKRESIE WYPOŻYCZEŃ MIĘDZYBIBLIOTECZNYCH	50
Krystyna Januszewska ANALIZA ILOŚCIOWA I JAKOŚCIOWA WYPOŻYCZEŃ MIĘDZYBIBLIOTECZNYCH W WiMBP WE WROCŁAWIU W LATACH 1990-2001	56
Maria Wyrzykowska WYPOŻYCZENIA MIĘDZYBIBLIOTECZNE W POWIATOWEJ I MIEJSKIEJ BIBLIOTECE PUBLICZNEJ im. SZUMANA W PILE (Komunikat)	62
WNIOSKI Z DYSKUSJI	64
AUTORZY, UCZESTNICY KONFERENCJI	65

CONTENTS

PREFACE	5
Ewa Barteczko INTERLIBRARY LOANS AND DOCUMENTS DELIVERY - ORGANISATION AND DEVELOPMENT ABROAD	7
Jadwiga Cieślakiewicz NATIONAL LIBRARY - RULES OF DOMESTIC AND INTERNATIONAL INTERLIBRARY LOANS	20
Maria Janowska STANDARDS AND INTERLIBRARY LOANS	34
Ewa Łoszevska CHARACTERISTICS OF INTERLIBRARY LOANS IN THE SEJM LIBRARY (PARLIAMENT LIBRARY)	36
Krystyna Całka, Anna Uniejewska INTERLIBRARY LOANS ACTIVITIES - EXPERIENCE OF MAIN LIBRARY OF WROCLAW UNIVERSITY OF TECHNOLOGY	39
Barbara Siejna-Matysiak CO-OPERATION BETWEEN PUBLIC LIBRARIES AND OTHER NETWORKS' LIBRARIES IN THE SCOPE OF INTERLIBRARY LOANS ...	50
Krystyna Januszewska QUALITATIVE AND QUANTITATIVE ANALYSIS OF INTERLIBRARY LOANS AT THE REGIONAL AND MUNICIPAL PUBLIC LIBRARY IN WROCLAW IN THE PERIOD 1990-2001	56
Maria Wyrzykowska INTERLIBRARY LOANS IN SZUMAN DISTRICT AND MUNICIPAL PUBLIC LIBRARY IN PIŁA	62
PROPOSALS	64
AUTHORS, PARTICIPANTS OF THE CONFERENCE	65



Drodzy Czytelnicy!

Staramy się publikować szybko dorobek intelektualny i zawodowy naszego środowiska. Mam nadzieję, że są to książki użyteczne, ułatwiające Wam pracę i doskonalenie zawodowe. Znaczna część autorów to bibliotekarze-praktycy, znający trudne realia współczesnego bibliotekarstwa polskiego – stąd ich wiedza, doświadczenia i refleksje mają dużą wartość praktyczną. Zachęcam do lektury naszej serii i proszę o jej propagowanie w swoim środowisku.

JANUSZ NOWICKI
Dyrektor Wydawnictwa SBP

DRODZY CZYTELNICY!

Polecamy wszystkie nasze książki, które są potrzebne do kształcenia i uzupełnienia wiedzy fachowej.

Z serii << **Propozycje i Materiały** >> wydaliśmy ostatnio kilka ciekawych pozycji:

- Jan Wołosz – JAKA BIBLIOTEKA PUBLICZNA?
stron 150, cena 26 zł
- Pr. zbior. – POLSKIE BIBLIOTEKARSTWO W PERSPEKTYWIE
WEJŚCIA DO UNII EUROPEJSKIEJ
stron 124, cena 23 zł
- Pr. zbior. – OBSŁUGA INFORMACYJNA W BIBLIOTEKACH
WARSZAWSKICH
stron 116, cena 15 zł
- Pr. zbior. – BIBLIOTEKA OTWARTA DLA CZYTELNIKÓW
NIEPEŁNOSPRAWNYCH
stron 140, cena 17 zł
- Pr. zbior. – BIBLIOTEKI POWIATOWE W POLSCE. Informator
stron 92, cena 15 zł

Wkrótce:

- AKTUALNE TENDENCJE OCHRONY ZBIORÓW BI-
BLIOTECZNYCH I ARCHIWALNYCH.
Oprac. Barbara Drewniewska-Idziak

Wydawnictwo SBP

**WYDAWNICTWO
SBP**

